

MINUTA CEC N° 15

MERCADO LABORAL 2011 Y PROYECCIONES 2012

AREA: Vivienda

ORIGEN DEL REQUERIMIENTO: Interno

VERSION: DEFINITIVA

FECHA: 28-02-2012

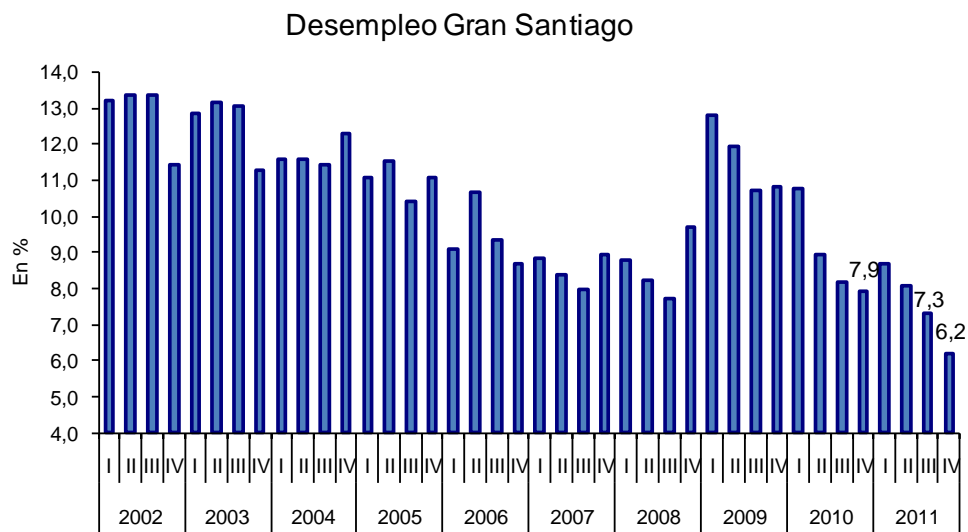
Resumen

Luego de de su rápida recuperación en 2010, tras la crisis financiera internacional de 2009, el mercado laboral continuó exhibiendo un desempeño sobresaliente durante 2011. A nivel nacional, destacó que en diciembre se llegó al máximo histórico de ocupados (7.564.347 personas), mientras que la tasa de desempleo alcanzó 6,6%, cifra que no se observaba hace más de una década. En tanto, el sector construcción registró la menor tasa de desempleo en la historia del indicador (7,7%, en el mes de diciembre) mientras que en julio marcó el récord de ocupación (624.838 trabajadores). A su vez, según lo publicado por la Mutual CChC, el número de trabajadores afiliados (es decir, que tienen contrato escrito) ascendió hasta 365.968 en diciembre, cifra que también representa un máximo histórico en la serie.

No obstante lo anterior, con el correr de los meses del año las tasas de crecimiento anual de la ocupación y la fuerza laboral fueron estabilizándose, llegando en el margen a niveles en línea con lo histórico. De esta forma, estimamos que durante 2012 el mercado laboral continuará estabilizándose cada vez más. Lo anterior se relaciona con las expectativas de un menor ritmo de crecimiento mundial con respecto al año anterior, lo que por un lado genera la expectativa de un menor crecimiento país en comparación con este año, y con que el escenario externo de mayor volatilidad conlleva también a una mayor incertidumbre empresarial y ello a inestabilidad del mercado laboral. En cuanto al sector construcción, estimamos que habrá varios aspectos que con alta probabilidad afectarán al desempleo del rubro. En primer lugar, existe evidencia de restricción crediticia para el financiamiento de vivienda desde el tercer trimestre de 2011, la cual estimamos se agudizará en 2012 debido a la tensa coyuntura internacional en la que nos encontramos. Por otro lado, tanto las expectativas de los consumidores como de los empresarios mostraron un claro deterioro a lo largo de 2011, situación que seguramente se mantendrá durante este año. Por tanto, los riesgos para el sector provienen del acceso al crédito y del ánimo de los consumidores y empresarios.

1. Mercado Laboral Gran Santiago y nivel país

De acuerdo a las cifras publicadas por el Centro de Microdatos de la Universidad de Chile, la tasa de desempleo en el Gran Santiago se ubicó en 6,2% en el mes de diciembre (6,6% desestacionalizada), lo que equivale a 184.400 personas desocupadas. Este registro es el más bajo observado desde marzo de 1996 (6,0%), con lo que por primera vez recupera los niveles existentes antes de la crisis asiática y se acerca los registros más bajos observados históricamente.

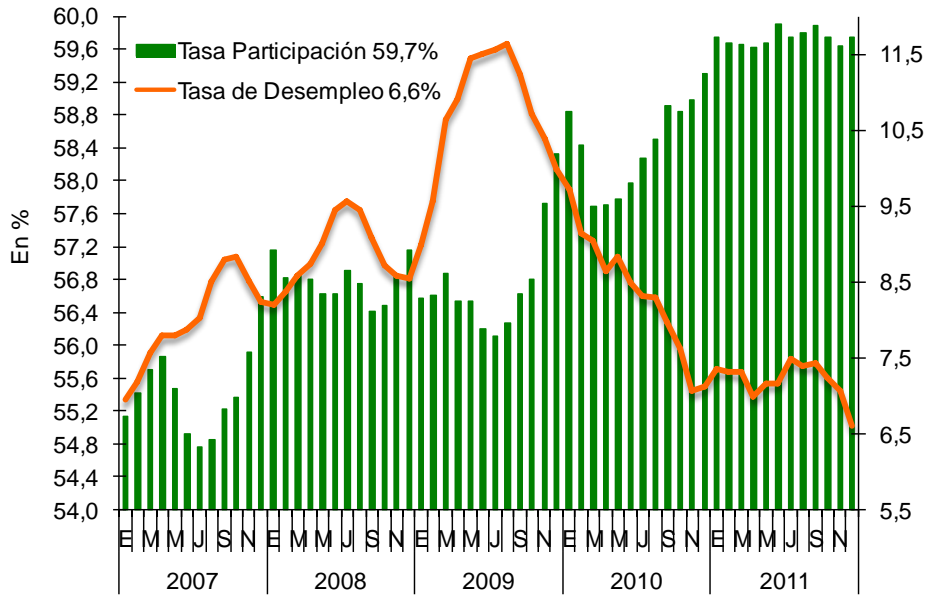


Fuente: Departamento de Economía Universidad de Chile.

La caída del desempleo en doce meses se explica fundamentalmente por el aumento de la ocupación (3,8%), el que estuvo acompañado por un crecimiento bastante inferior de la fuerza laboral (1,9%). Por categoría ocupacional, Asalariados mostró un alza de 10,5% en doce meses, seguida por el aumento de 2,0% en trabajadores por Cuenta Propia. Por sector económico, las actividades que registraron los mayores aumentos del empleo en doce meses fueron Construcción (11,7%) e Industria Manufacturera (6,1%).

Este resultado es coherente con las cifras nacionales dadas a conocer por el INE para 2011, lo cual en términos generales confirma el favorable escenario que experimentó el mercado laboral en dicho período. Según dicho informe, la tasa de desocupación a nivel nacional en el trimestre móvil octubre-diciembre alcanzó 6,6%, cifra que no se observaba hace más de una década.

Desempleo Nacional



Fuente: CChC en base a INE.

En términos anuales, se observó que en diciembre el aumento de la ocupación (2,9%) fue mayor al de la fuerza de trabajo (2,3%), situación que se observó durante la mayor parte del año. En particular, en diciembre el número de ocupados llegó a 7.564.347 personas, cifra que representó un récord histórico en el nivel de empleo nacional. Cabe notar que con el correr de los meses las tasas de crecimiento de la ocupación y la fuerza laboral fueron estabilizándose, llegando en el margen a niveles en línea con lo histórico.

MERCADO LABORAL SECTOR NACIONAL 2011

	Trimestres móviles 2011											
	Nov-ene.	Dic-feb.	Ene-mar.	Feb-abr.	Mar.-may.	Abr.-jun.	May.-jul.	Jun.-ago.	Jul.-sept.	Ago-oct.	Sept.-nov.	Oct.-dic.
Ocupados(**)	7.402	7.404	7.412	7.442	7.444	7.483	7.445	7.471	7.489	7.496	7.505	7.564
Crecimiento anual	5,8%	5,8%	7,0%	6,8%	6,8%	6,4%	5,0%	4,8%	3,8%	3,5%	2,7%	2,9%
Desocupados(**)	586	584	584	558	574	577	602	596	600	584	571	534
Fuerza laboral(**)	7.988	7.988	7.996	8.001	8.018	8.060	8.048	8.067	8.089	8.080	8.076	8.099
Crecimiento anual	3,1%	3,7%	5,0%	4,9%	4,9%	4,9%	4,1%	3,8%	3,2%	3,1%	2,7%	2,3%
Tasa de desempleo	7,3%	7,3%	7,3%	7,0%	7,2%	7,2%	7,5%	7,4%	7,4%	7,2%	7,1%	6,6%

(*) Promedio de los trimestres móviles enero-marzo, abril-junio, julio-septiembre y octubre-diciembre.

(**) Miles de personas.

Fuente: CChC en base a INE.

Con todo, el promedio anual de 2011 arrojó una tasa de desempleo de 7,1%¹, cifra inferior a nuestras estimaciones (7,3%). Este resultado fue consecuencia de las expansiones de la fuerza de trabajo y de los ocupados, que en promedio llegaron a 3,8% y 5,0%, respectivamente. Lo anterior supuso la creación neta (promedio) de más de 350 mil puestos de trabajo en el periodo². Según categoría ocupacional, Asalariados lideró el crecimiento del empleo en el año, con una expansión promedio de 4,9%, equivalente a 238 mil personas. Cuenta propia representó la segunda incidencia positiva con una expansión promedio anual de 5,5%, equivalente a 79 mil personas. El mayor aumento del empleo formal en comparación a la ocupación por Cuenta Propia es una buena noticia, ya que es un signo de solidez en la economía. En tanto, todas las regiones constataron disminuciones en sus tasas de desocupación promedio anual en comparación a 2010, salvo Arica y Parinacota.

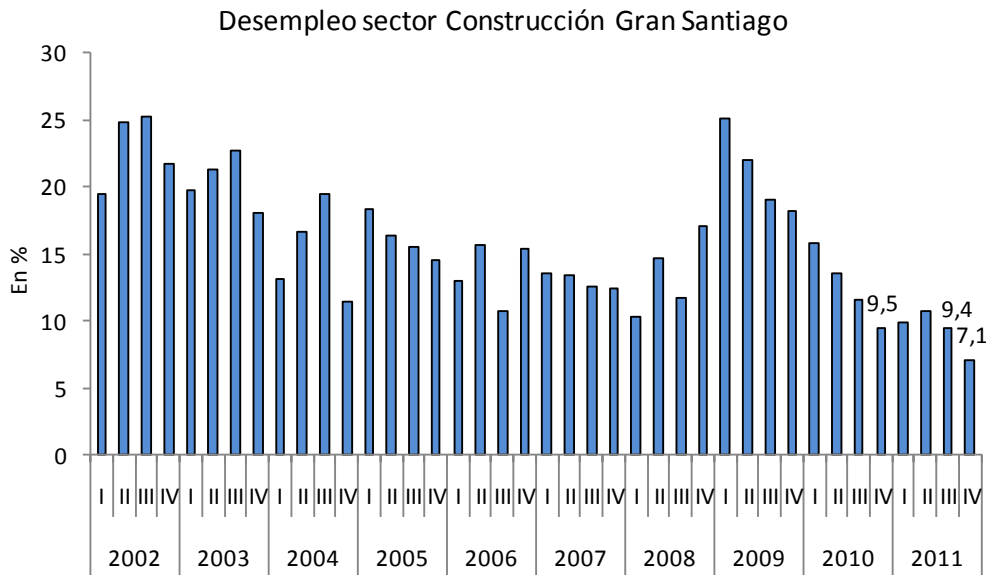
No obstante estas auspiciosas cifras, estimamos que durante 2012 el mercado laboral continuará estabilizándose cada vez más. Lo anterior se relaciona con las expectativas de un menor ritmo de crecimiento mundial con respecto al año anterior, lo que por un lado genera la expectativa de un menor crecimiento país en comparación con este año, y con que el escenario externo de mayor volatilidad conlleva también a una mayor incertidumbre empresarial y ello a inestabilidad del mercado laboral.

¹ La estimación se realiza con los promedios de los trimestres móviles enero-marzo, abril-junio, julio-septiembre y octubre-diciembre.

² Respecto al promedio de 2010, utilizando los trimestres detallados en la referencia anterior.

2. Mercado Laboral Sector Construcción Gran Santiago y nivel país

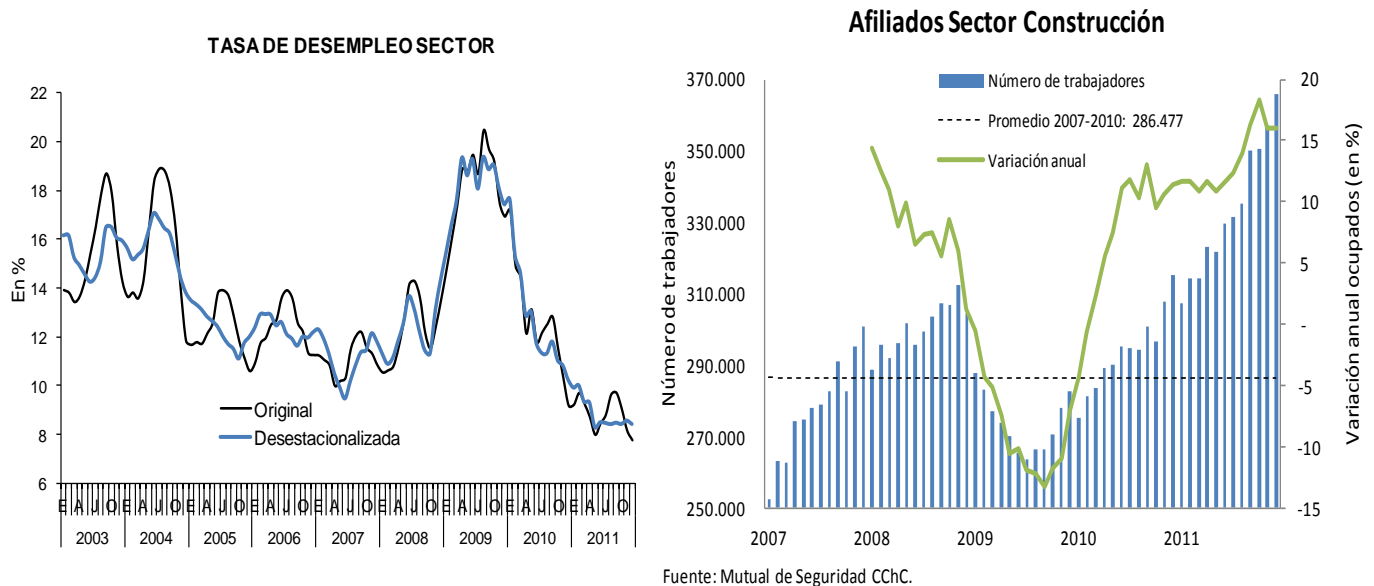
Según las cifras del Centro de Microdatos, Construcción es el rubro que exhibió el mayor aumento del empleo en doce meses en el Gran Santiago (11,7%), seguido de Industria Manufacturera (6,1%) y Servicios Comunales y Sociales (2,7%). Con todo, el sector registró una tasa de desempleo de 7,1% en diciembre, la cifra más baja en la historia del indicador.



Fuente: Departamento de Economía Universidad de Chile.

Lo anterior se respalda con las cifras a nivel nacional dadas a conocer por el INE para 2011, las que muestran que la tasa de cesantía del sector construcción en el trimestre móvil octubre-diciembre alcanzó 7,7% (8,4% desestacionalizado), llegando a su nivel más bajo desde que se tiene registros. A su vez, según lo publicado por la Mutual CChC, el número de trabajadores afiliados (es decir, que tienen contrato escrito) ascendió hasta 365.968 en diciembre, cifra que representa un máximo histórico en la serie. Con todo, el promedio anual de 2011 arrojó una tasa de desempleo para el sector de 8,8%³, cifra inferior a nuestras estimaciones (9,2%). Los ocupados promediaron los 572 mil trabajadores durante el año, los cuales se concentraron en las regiones Metropolitana (269 mil), Biobío (68 mil) y Valparaíso (65 mil). Cabe señalar que este comportamiento es concordante con el dinamismo observado el año pasado en el sector inmobiliario, considerado como uno de los sectores altamente intensivo en la utilización de mano de obra.

³ La estimación se realiza con los promedios de los trimestres móviles enero-marzo, abril-junio, julio-septiembre y octubre-diciembre.



No obstante estas auspiciosas cifras agregadas, se debe tener en cuenta que hacia la segunda mitad del año se observaron signos de estabilización en el ritmo de expansión del mercado laboral del sector. A excepción de diciembre, a partir de agosto la baja en la tasa de desempleo estuvo acompañada de una disminución en la fuerza laboral, la cual exhibió caídas cada vez más pronunciadas. Con todo, la fuerza laboral en diciembre fue inferior a su máximo registrado en julio (685 mil personas). La salida de trabajadores de la fuerza laboral es un dato relevante, ya que puede ser reflejo de condiciones menos atractivas en el sector en comparación a otros, por lo cual se produce migración hacia otros tipos de ocupación. Por ejemplo, se observa que a partir de septiembre la fuerza laboral del sector Agricultura ha aumentado fuertemente, lo que podría tener relación con este fenómeno. No obstante, el aumento de los trabajadores del sector Agricultura también puede tener relación con un efecto estacional y no necesariamente podría responder a mejores condiciones laborales del sector con respecto a otros.

MERCADO LABORAL SECTOR CONSTRUCCIÓN

	Trimestres móviles 2011											
	Nov-ene.	Dic-feb.	Ene-mar.	Feb-abr.	Mar.-may.	Abr.-jun.	May.-jul.	Jun.-ago.	Jul.-sept.	Ago-oct.	Sept.-nov.	Oct.-dic.
Ocupados	609.180	596.910	592.650	599.690	610.877	610.026	624.838	614.197	610.456	614.603	613.524	620.287
Crecimiento anual	20,3%	12,3%	9,6%	7,1%	9,0%	6,1%	10,2%	9,2%	7,1%	5,6%	3,8%	2,9%
Desocupados	61.730	63.970	60.200	57.000	52.862	56.156	60.171	63.315	65.433	60.934	54.364	52.033
Fuerza laboral	670.910	660.880	652.860	656.695	663.739	666.183	685.009	679.512	675.889	675.537	667.889	672.320
Crecimiento anual	9,7%	5,9%	3,3%	3,0%	2,9%	2,2%	6,1%	5,7%	3,4%	2,7%	1,4%	1,3%
Tasa de desempleo	9,2%	9,7%	9,2%	8,7%	8,0%	8,4%	8,8%	9,6%	9,7%	9,0%	8,1%	7,7%

(*) Promedio de los trimestres móviles enero-marzo, abril-junio, julio-septiembre y octubre-diciembre.

Fuente: CChC en base a INE.

Para 2012 consideramos que hay varios aspectos que con alta probabilidad afectarán al desempleo del sector. En primer lugar, existe evidencia de restricción crediticia para el

financiamiento de vivienda desde el tercer trimestre de 2011, la cual estimamos se agudizará en 2012 debido a la tensa coyuntura internacional en la que nos encontramos. Por otro lado, tanto las expectativas de los consumidores como de los empresarios mostraron un claro deterioro a lo largo de 2011, situación que seguramente se mantendrá durante este año. Por tanto, los riesgos para el sector provienen del acceso al crédito y del ánimo de los consumidores y empresarios.

3. Remuneraciones

Según el Centro de Microdatos, el ingreso promedio mensual de los ocupados en el Gran Santiago alcanzó aproximadamente los \$ 474 mil en noviembre. Esta cifra resulta de los \$ 436 mil pesos de ingresos que recibían en promedio los trabajadores dependientes por concepto de sueldos y salarios y un promedio de \$ 606 mil pesos que obtenían como ingresos quienes desarrollaban actividades independientes (industriales, agrícolas, comerciales o profesionales). Por sector económico, los mayores ingresos mensuales los declararon quienes se encontraban ocupados en las ramas Servicios de Gobierno y Financieros (\$ 726 mil), Servicios Comunales y Sociales (\$ 585 mil) y Construcción (\$ 509 mil).

Promedio Ingresos laborales según actividad económica
(miles de pesos)

Rama de Actividad	Nov-09	Feb-10	May-10	Ago-10	Nov-10	Feb-11	May-11	Ago-11	Nov-11
Industria Manufacturera	424	401,2	313,8	351,8	345,7	352,2	320,8	429,7	424,6
Construcción	492,2	413,4	305,7	365,6	434	406,4	454,5	360,1	509,1
Comercio	398,7	314	291,4	281	287,8	330,6	341,4	317,9	331,2
Ss de Gobierno y Financieros	543,5	595,8	536,8	532	611,1	673,6	617,3	680,2	726,1
Ss Personales y de los Hogares	198,1	220	200,7	206,5	208,4	222,7	225,1	238,7	236,9
Ss Comunales y Sociales	501,4	512,2	396,3	396,1	484,9	498,5	473,6	524,6	584,7
Transporte, Comunicaciones y servicios de utilidad pública	365,1	484,6	470,5	399,9	477,4	430,4	485,2	473,5	429,6
PROMEDIO	443,5	421,9	362,1	373,8	400,3	418,9	418,4	440,2	473,7

Fuente: Centro de Microdatos, Universidad de Chile.

Estas cifras son algo inferiores a lo publicado por la Superintendencia de Pensiones (SAFP) y la Mutual CChC para todo el país, las cuales reflejan los ingresos de los trabajadores asalariados. Según a las cifras de la SAFP, en diciembre el ingreso imponible promedio de los cotizantes de AFP alcanzaba los \$ 508 mil pesos. Los rubros con mayores remuneraciones fueron Explotación de Minas y Canteras (\$ 1.075.967 mil), Intermediación Financiera (\$ 864 mil) y Organismos Extraterritoriales (\$ 832 mil). Por su parte, el sector Construcción promedia un ingreso imponible de \$ 472 mil.

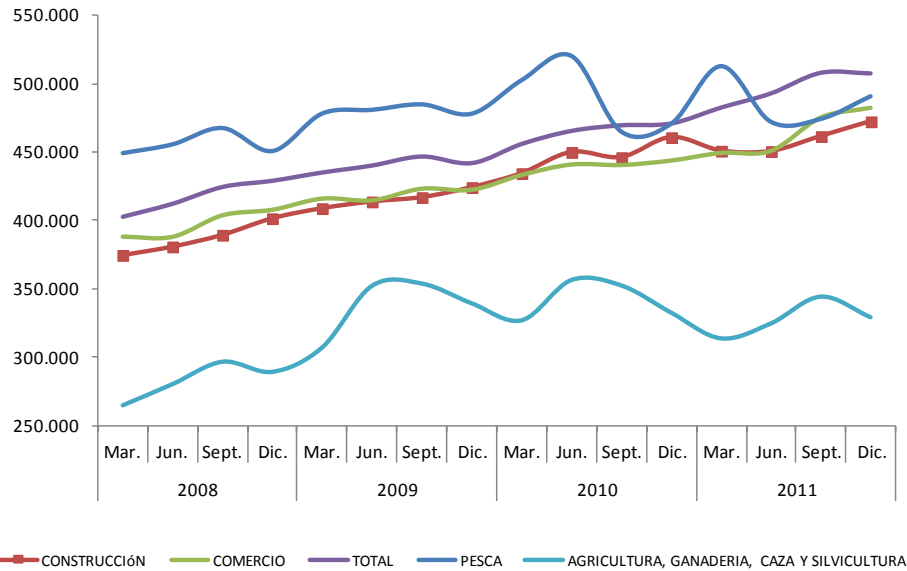
Ingreso imponible promedio por actividad económica
Cuarto trimestre 2011 (en pesos)

Agricultura, ganadería, caza y silvicultura	328.882
Pesca	490.692
Explotación de minas y canteras	1.075.967
Industria manufacturera	542.494
Electricidad, gas y agua	825.915
Construcción	472.162
Comercio	482.231
Hoteles y restaurantes	322.295
Transporte, almacenaje y comunicaciones	505.067
Intermediación financiera	864.408
Act. inmobiliarias, empresariales y de alquiler	527.931
Adm. pública y defensa; seg. social obligatoria	620.384
Enseñanza	660.291
Servicios sociales y de salud	581.107
Servicios comunitarios, sociales y personales	413.776
Organismos extraterritoriales	832.384
Promedio	507.869

Fuente: CChC en base a información de la Superintendencia de Pensiones.

Se observa que desde 2008 el ingreso imponible de los trabajadores asalariados del sector construcción sigue una evolución similar a la de los empleados del rubro comercio. Por su parte, se observa que si bien los ingresos del sector Agricultura han aumentado a partir del primer trimestre de este año, aún se mantienen en niveles inferiores a los de la Construcción. Lo anterior nos hace pensar que la caída de la fuerza laboral en el sector construcción no está relacionada con mejores condiciones laborales que atraigan a nuestros trabajadores hacia el rubro agricultura, y que el aumento de la fuerza de trabajo en este último sector en el último periodo podría ser un efecto más bien estacional.

Evolución del ingreso imponible promedio (en pesos) por actividad económica



Fuente: CChC en base a información de la Superintendencia de Pensiones.

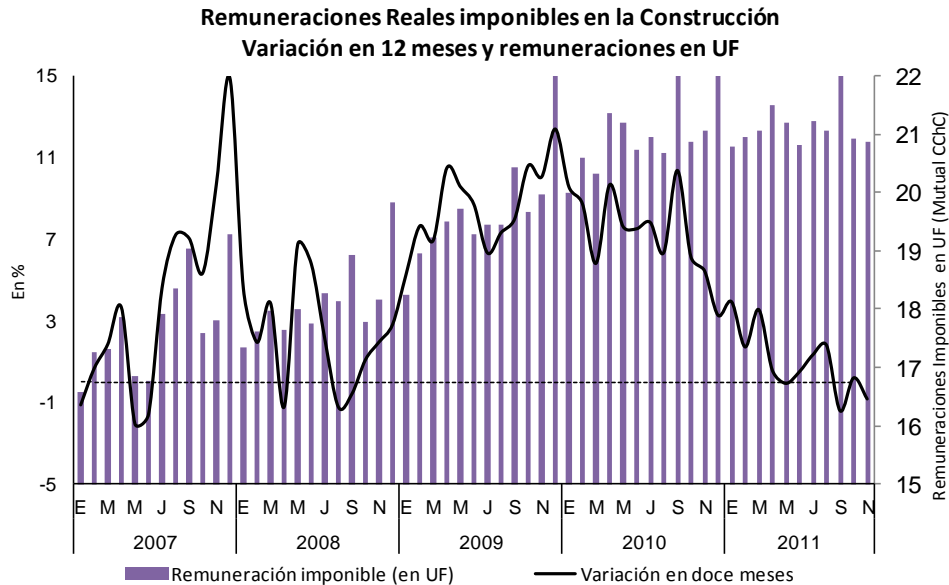
Se observa que los mayores niveles de ingreso imponible para trabajadores del sector construcción se registran en las regiones de Antofagasta y Atacama, con promedios que en 2011 llegaron hasta 575 mil y 544 mil, respectivamente. Lo anterior puede deberse a que se desempeñan en labores que requieren mayor calificación, ligadas al sector minero, como también a que la fuerza laboral en esas regiones es menor en comparación a las del centro sur del país, lo cual puede impulsar al alza las remuneraciones.

Ingreso imponible sector construcción por región (pesos de 2009)



Fuente: CChC en base a información de la Superintendencia de Pensiones.

Por su parte, según la Mutual CChC⁴, las remuneraciones imponibles de los trabajadores del sector llegaron a \$ 462 mil en noviembre. Se observa que el ritmo de crecimiento de en 2011 fue inferior al observado en el año anterior, lo cual se debe a que las remuneraciones se mantienen en un nivel históricamente alto desde el segundo trimestre de 2010, lo cual da lugar a que la base de comparación sea muy alta.



Fuente: CChC en base a información de la Mutual de Seguridad CChC.

⁴ Las cifras de la Mutual CChC representan poco más del 50% de los trabajadores reportados por el INE y da cuenta de empleos asociados a mayor formalidad.