

MINUTA CEC N° 64

Análisis del Sistema de Evaluación de Impacto Ambiental en el periodo julio - septiembre de 2012.

1. INTRODUCCIÓN

El Servicio de Evaluación Ambiental (SEA) es un organismo público y su función central es tecnificar y administrar el instrumento de gestión ambiental denominado “Sistema de Evaluación de Impacto Ambiental” (SEIA).

El SEIA es un sistema público que tiene como propósito introducir la dimensión medioambiental en los proyectos de inversión que se ejecutan en el país y con ello asegurarse que las iniciativas tanto públicas como privadas sean ambientalmente sustentables y cumplan la normativa vigente. Este sistema entra en vigencia oficial a contar de 1996 y a través de él, los proyectos ingresan a una evaluación de impacto ambiental que conlleva finalmente a la Resolución de Calificación Ambiental (RCA) del proyecto, la cual de ser favorable, permite su posterior ejecución.

Proyectos en el SEA				
Estado	Nº proyectos	%	Inversión (MMUS\$)	%
Aprobado	12.789	67,0%	186.944	62,0%
En Calificación	762	4,0%	35.181	11,7%
Desistido	2006	10,5%	44.354	14,7%
No Admitido a Tramitación	2.394	12,5%	24.556	8,1%
Rechazado	1.020	5,3%	9.586	3,2%
No calificado	30	0,2%	673	0,2%
Abandonado (*)	27	0,1%	26	0,0%
Suspendido (*)	55	0,3%	181	0,1%
Total	19.083		301.500	

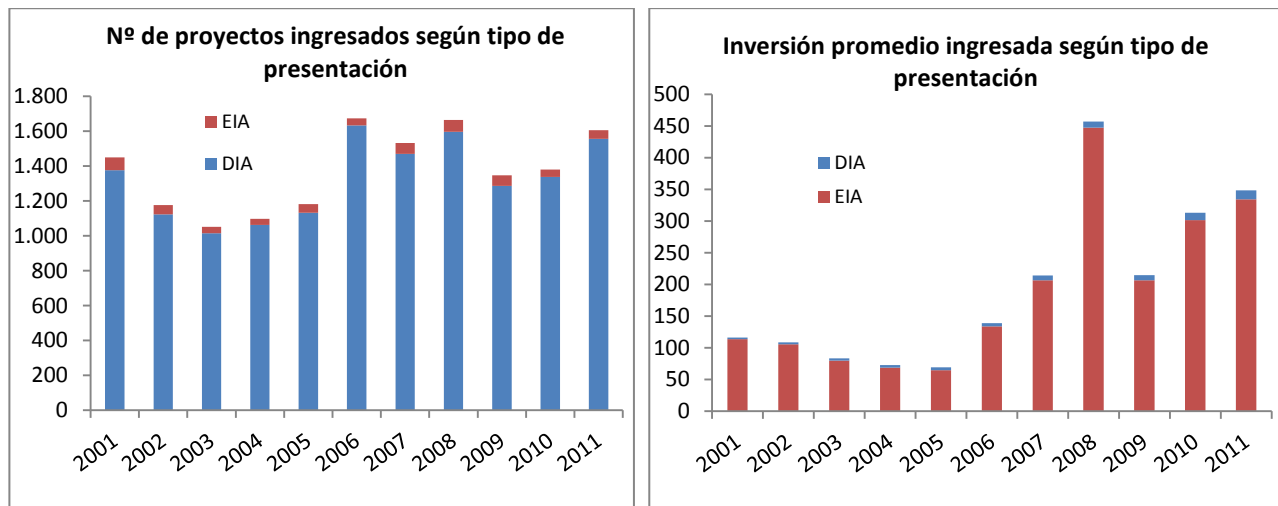
(*) Suspendidos desde el año 2008.

Nota: Los montos difieren del que se descarga del sitio del Sistema de Evaluación Ambiental, debido a que se corrigieron algunas inversiones informadas estaban en otra moneda (pesos en vez de dólares).

Fuente: CChC en base a información del SEA.

La forma en que el sistema ingresa los proyectos tiene dos posibles instancias; la Declaración de Impacto Ambiental (DIA), que se asocia a proyectos que no deberían tener impacto en el medioambiente, tal como lo define el artículo 11 de la Ley de Bases del Medio Ambiente, y por tanto solo exige una declaración jurada que avale el cumplimiento de la normativa vigente, y la de aquellos que potencialmente si impactan el medio ambiente son evaluados mediante un Estudio de Impacto Ambiental (EIA).

En términos de participación, el número de EIA representa sólo el 5% del total de proyectos presentados, sin embargo, esta cantidad representa el 95% de la inversión promedio por proyecto.



Fuente: CChC en base a información del SEA.

Ambos sistemas tienen plazos de evaluación definidos en el reglamento del SEA. Los proyectos que están sometidos a DIA no deben superar los 90 días legales (incluyendo los 30 días adicionales que la ley permite) y en el caso de los EIA, estos no pueden superar en ningún caso los 180 días legales¹.

Una vez que el proyecto recibe la RCA y ésta es favorable, puede comenzar su ejecución. Por este motivo, los plazos que tome el sistema para realizar la evaluación ambiental son cruciales para el inicio de los proyectos, y por tanto es de importante interés realizar un monitoreo de los proyectos dentro del sistema.

Resumen total proyectos aceptados a trámite(*)			
Estado	Nº de proyectos	Inversión MMUS\$	Inversión promedio

¹ Se entiende como días legales a todos los días corridos salvo domingo y festivos. En los casos cuando de común acuerdo entre las partes, se disponga una suspensión de plazo, aquellos días tampoco se consideran dentro del plazo mencionado anteriormente.

DIA	12.898	108.963	8
EIA	653	113.160	173
Total	13.551	222.123	

(*) No incluye los proyectos rechazados, desistidos y no admitidos a tramitación.

Nota: Los montos difieren del que se descarga del sitio del Sistema de Evaluación Ambiental, debido a que se corrigieron algunas inversiones informadas estaban en otra moneda (pesos en vez de dólares).

Fuente: CChC en base a información del SEA.

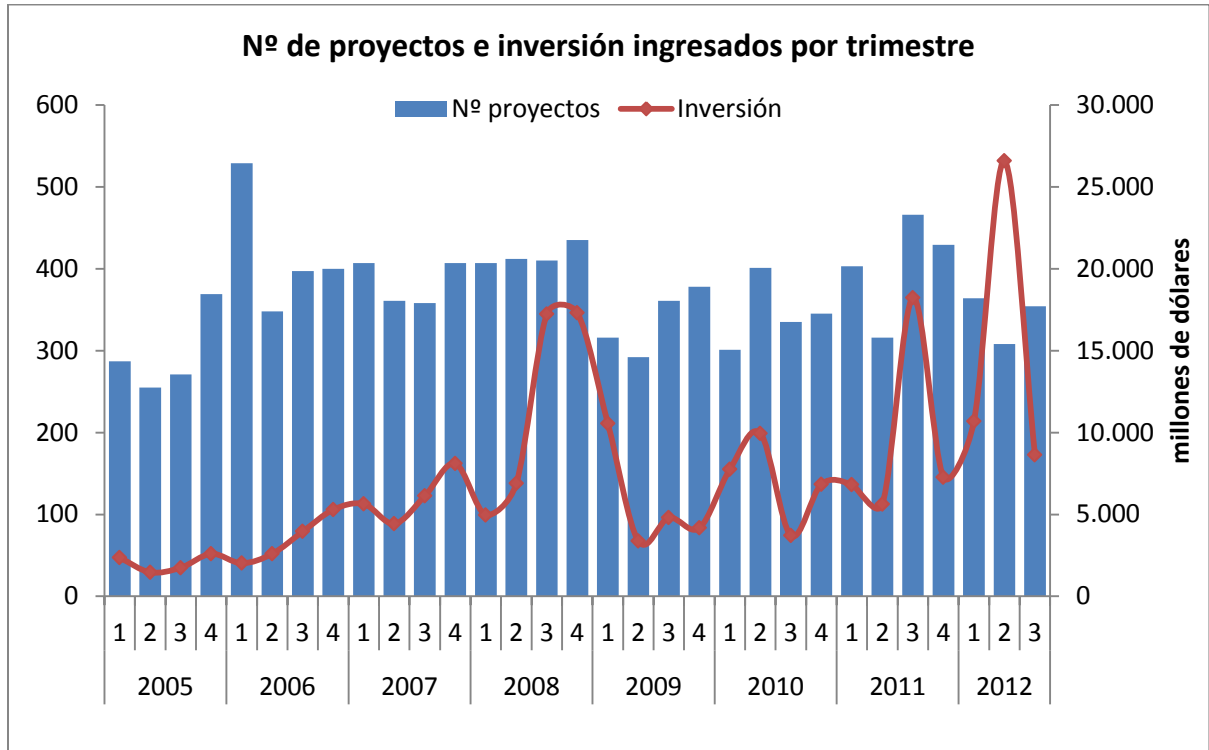
2. PROYECTOS INGRESADOS

En el tercer trimestre de 2012 se presentaron 354 proyectos con una inversión asociada de US\$ 8.639 millones. Sin embargo, al monto ingresado es necesario descontar US\$ 1.930 millones, entre desistidos, rechazados y no admitidos a tramitación. Es así como, la inversión por calificar asciende a US\$ 6.710 millones que representa el 78% de la inversión ingresada durante este trimestre, encontrándose todos en calificación.

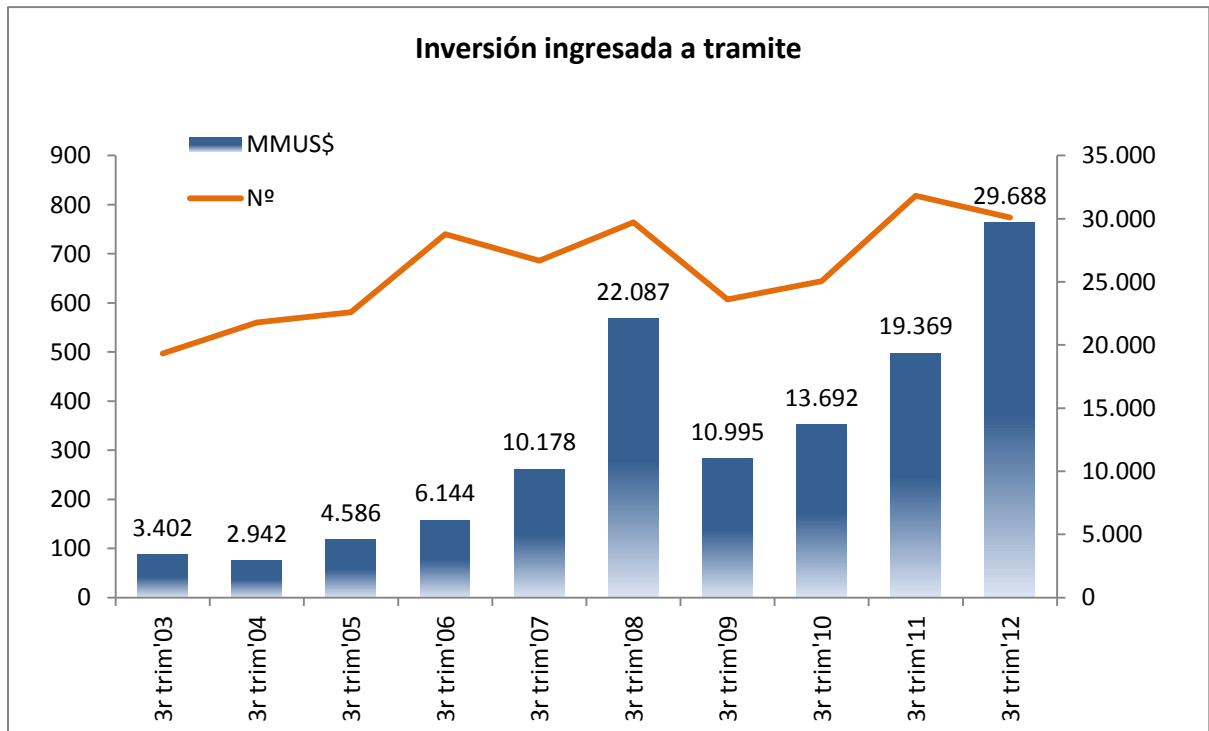
En comparación con el trimestre anterior (segundo trimestre 2012), en el tercer trimestre de 2012 el número de proyectos ingresados aumentó 16% (354 vs. 306) y por el contrario el monto de inversión presentada es 67% inferior, (MMUS\$ 8.639 vs. MMUS\$ 26.547).

En comparación con igual trimestre del año anterior, en el tercer trimestre de 2012 el número de proyectos ingresados fue un 30% inferior (354 vs 466), de igual forma la inversión ingresada representa la mitad en comparación anual (MMUS\$ 8.639 vs. MMUS\$ 18.229).

En términos acumulados, en lo que va corrido del año se han presentado 1.026 proyectos y han ingresado US\$ 45.916 millones a calificación. De este total, US\$ 29.688 millones han sido aceptados a trámite.



Fuente: CChC en base a información del SEA.



Fuente: CChC en base a información del SEA.

Los mayores proyectos ingresados en el periodo continúan liderando los sectores de minería y energía, que explican en conjunto el 50% de la inversión ingresada y aceptada a trámite. Sobresale en el trimestre el sector Vivienda con una participación del 23%.

Proyectos ingresados al SEA por sector económico III trimestre 2012

Sector	Inversión MMUS\$	Participación	Nº proyectos	Participación
Agropecuario	11	0,2%	6	2%
Energía	1.786	26,6%	24	8%
Equipamiento	222	3,3%	7	2%
Forestal	15	0,2%	1	0%
Infra. Hidráulica	119	1,8%	6	2%
Infra. Portuaria	435	6,5%	2	1%
Infra. Transporte	279	4,2%	2	1%
Instalaciones Fabriles	210	3,1%	9	3%
Minería	1.587	23,7%	38	13%
Pesca	220	3,3%	89	31%
Planif. Territorial	0	0,0%	0	0%
Saneamiento	31	0%	52	18%
Vivienda	1.518	22,6%	23	8%
Otros	276	4,1%	32	11%
Total	6.709	100%	291	100%

(*) No incluye los proyectos rechazados, desistidos y no admitidos a tramitación.

Fuente: CChC en base a información del SEA.

El 55% de la inversión ingresada y aceptada a trámite se concentra en 10 proyectos, los que alcanzan US\$ 3.670 millones.

Principales inversiones ingresadas en el segundo trimestre:

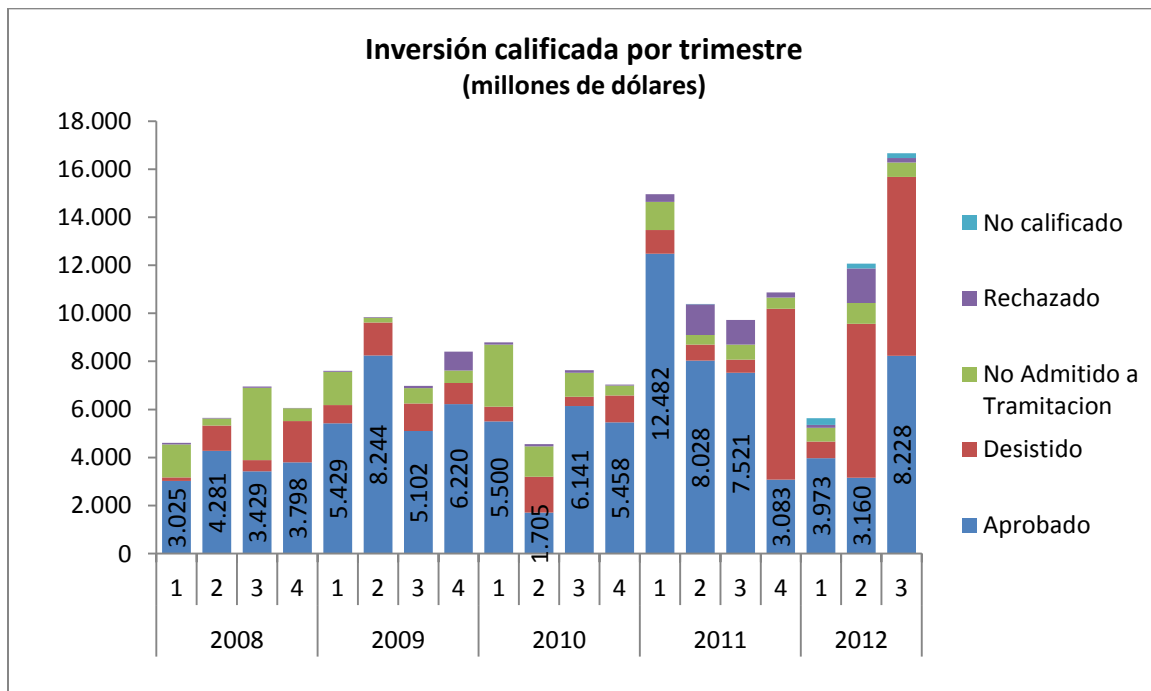
Sector productivo	Nombre	Tipo	Región	Titular	Inversión (MMU\$)
Inmobiliarios	Santa Filomena de Colina	DIA	RM	Miguel Nenadovich del Río	1.000
Minería	Proyecto Minero Volcán	EIA	III	Andina Minerals Chile Ltda.	800
Energía	Ampliación Parque Eólico San Pedro	DIA	X	ALBA S.A.	432
Infr. Transporte	Mejoramiento Infr. Ferroviaria Tramo: Santiago – Rancagua	DIA	IR	Empresas de Ferrocarriles del Estado	277
Infr. Portuaria	Puerto Cruz Grande	EIA	IV	Compañía Minera del Pacífico	250
Minería	Explotación Pacífico Superior	DIA	VI	Codelco División El Teniente	190
Energía	Planta Fotovoltaica Diego de Almagro Solar	DIA	III	Energías Renovables Fotonos de Chile Limitada	187

Infr. Portuaria	Puerto Desierto	EIA	III	Puerto Desierto S.A.	185
Energía	Parque Eólico Andes Wind Parks	DIA	II	Andes Wind Parks S.A.	180
Energía	Parque Fotovoltaico María Elena	DIA	II	Generación Solar S.p.A.	171

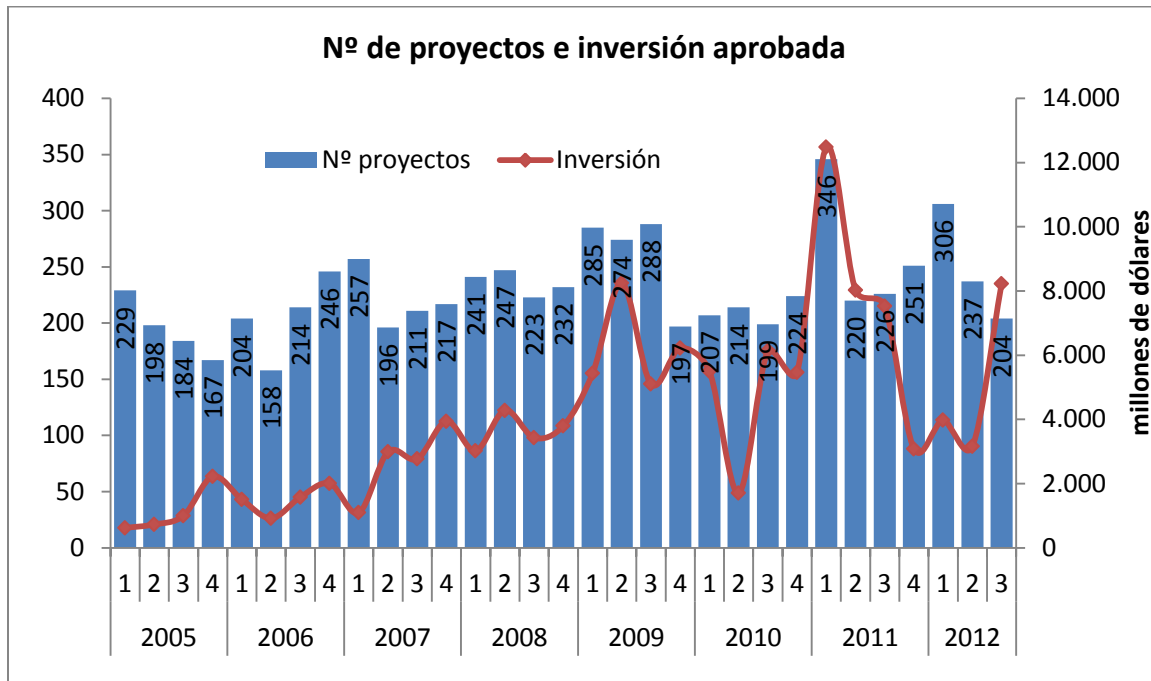
Nota: Solo proyectos admitidos a tramitación (aprobados o en calificación).
Fuente: CChC en base a información del SEA.

3. PROYECTOS CALIFICADOS

Durante el segundo trimestre, se calificaron 326 proyectos que corresponden a US\$ 16.660 millones. De este total, US\$ 8.228 millones fue inversión aprobada, el restante US\$ 8.432 millones, corresponde a proyectos desistidos, rechazados o no admitidos a tramitación (en particular, el proyecto Quebrada Blanca Fase 2 por MMUS\$ 5.590 desistió su presentación nuevamente).



Fuente: CChC en base a información del SEA.

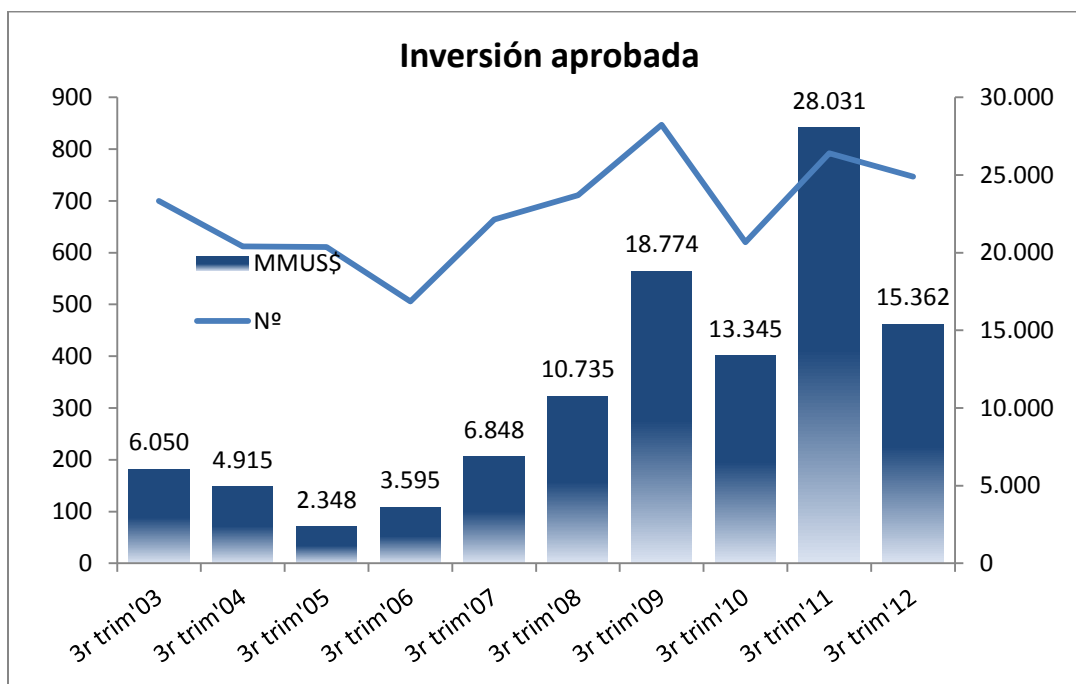


Fuente: CChC en base a información del SEA.

En comparación con el trimestre anterior, en el tercer trimestre de 2012 el número de proyectos aprobados disminuyó 14% (204 vs. 237), por el contrario la inversión aprobada se incrementó 160% (MMUS\$ 8.228 vs. MMUS\$ 3.160).

En comparación con igual trimestre del año anterior, en el tercer trimestre de 2012 el número de proyectos aprobados disminuyó 10% (201 vs. 226), por el contrario la inversión aprobada aumentó 9% (MMUS\$ 8.228 vs. MMUS\$ 7.521).

En términos acumulados, en lo que va corrido del año se han aprobado 747 proyectos que representan una inversión de US\$ 15.360 millones. **Este monto es 45% inferior a lo aprobado en igual periodo de 2011. (US\$ 28.030 millones)**



Fuente: CChC en base a información del SEA.

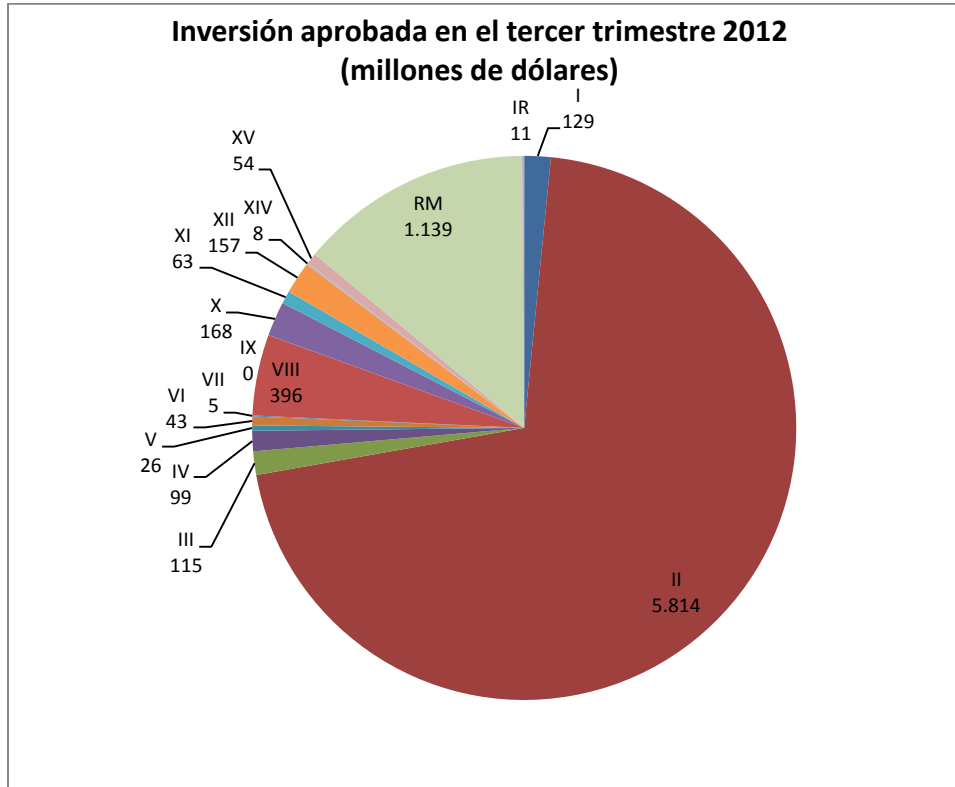
Por sector económico, la mayor concentración de la inversión aprobada en el trimestre correspondió al sector de energía que explica el 68% del total.

Inversión aprobada por sector económico III Trimestre 2012

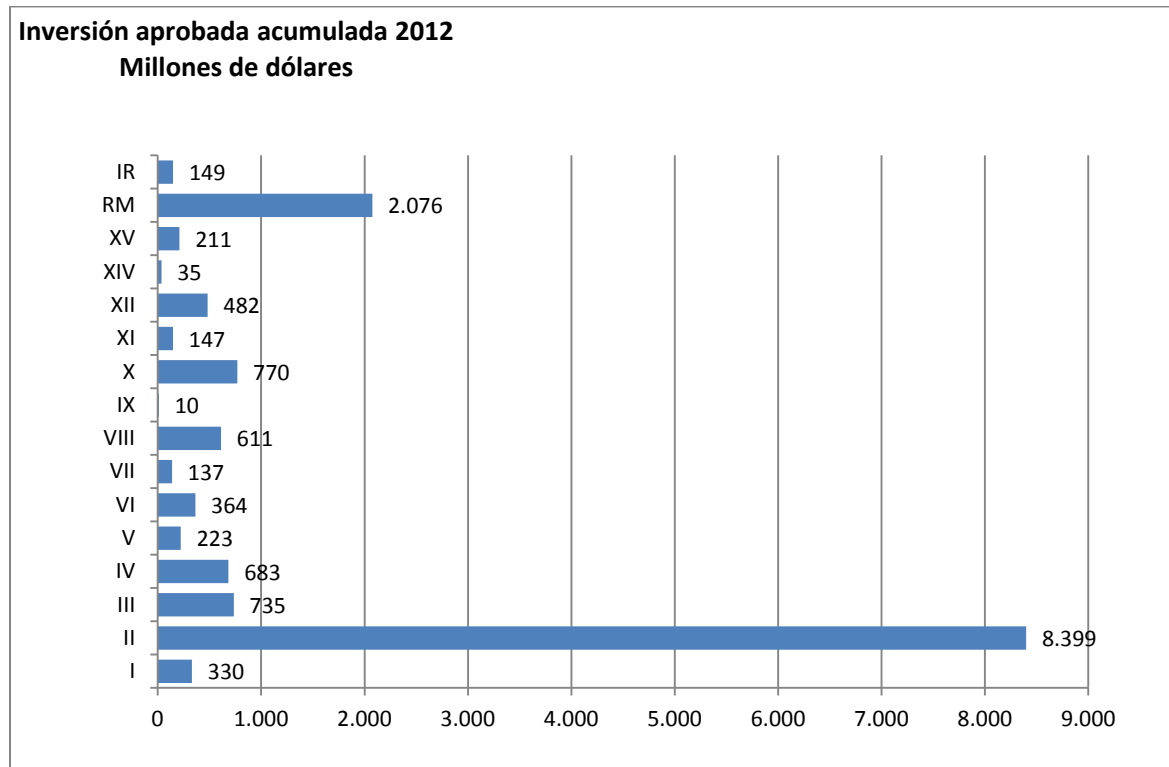
	Inversión MMUS\$	Participación	Nº proyectos	Participación
Agropecuario	9	0%	3	1%
Energía	5.633	68%	19	9%
Equipamiento	0	0%	1	0%
Forestal	3	0%	1	0%
Infra. Hidráulica	17	0,2%	3	1%
Infra. Portuaria	78	0,9%	2	1%
Infra. Transporte	531	6%	5	2%
Instalaciones Fabriles	92	1%	7	3%
Minería	639	8%	29	14%
Pesca	176	2%	48	24%
Planif. Territorial	0	0%	2	1%
Saneamiento	255	3%	41	20%
Vivienda	625	8%	19	9%
Otros	170	2%	24	12%
Total	8.228	100%	204	100%

Fuente: CChC en base a información del SEA.

Por región, la inversión aprobada en el trimestre se concentra mayoritariamente en la segunda, seguida por la metropolitana. Asignación que se mantiene en el acumulado del año, la segunda región es la que presenta la mayor inversión aprobada con el 55% del total seguida por la RM con el 14%.



Fuente: CChC en base a información del SEA.



Fuente: CChC en base a información del SEA.

De los proyectos aprobados en el trimestre, se destacan nueve iniciativas que explican el 67% del total. En cuanto a los proyectos de energía aprobados, sector que predominó durante el trimestre, destacan los renovables no convencionales.

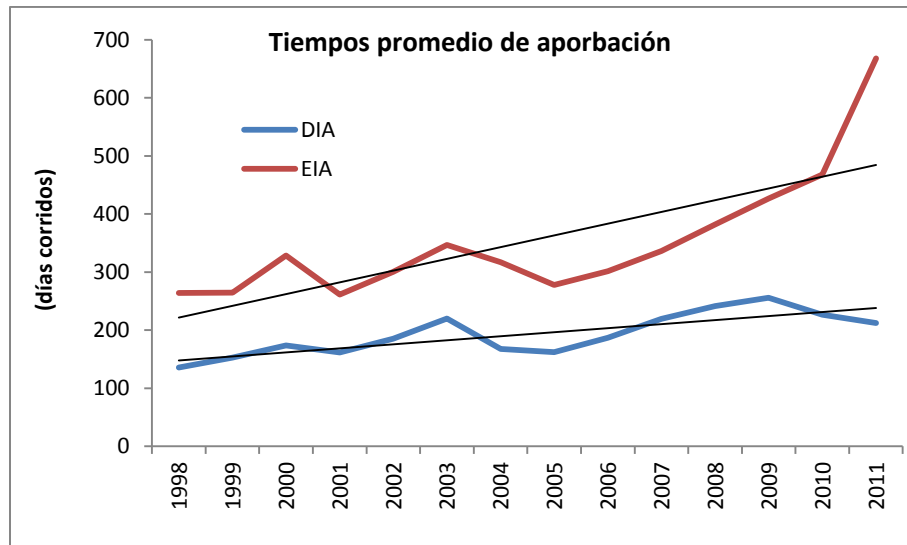
Principales inversiones aprobadas en el tercer trimestre:

Sector productivo	Nombre	Tipo	Región	Titular	Inversión	Días
Energía	Planta Termosolar Pedro de Valdivia	DIA	II	Ibereólica Solar Atacama	2.610	162
Energía	Parque Fotovoltaico Los Andes	DIA	II	Aes Gener S.A	572	153
Energía	Proyecto Fotovoltaico Domeyko 2	DIA	II	Helio Atacama Cinco SpA	447	156
Energía	Planta Fotovoltaica Crucero Solar	DIA	II	Energías Renovables Fotonos de Chile	400	211
Energía	Planta Fotovoltaica Encuentro Solar	DIA	II	Energías Renovables Fotonos de Chile	400	211
Energía	Parque Eólico Lebu (Etapa 2)	DIA	VIII	Inversiones Bosquemar	348	427
Energía	Proyecto Fotovoltaico Domeyko Este	DIA	II	Helio Atacama Seis SpA	314	156
Energía	Proyecto Fotovoltaico Laberinto Este	DIA	II	Helio Atacama Tres SpA	215	149

Energía	Proyecto Fotovoltaico Laberinto Oeste	DIA	II	Helio Atacama Cuatro SpA	195	149
---------	---------------------------------------	-----	----	--------------------------	-----	-----

(*) Días corridos que estuvo el proyecto en el SEA.
Fuente: CChC en base a información del SEA.

La tendencia del tiempo promedio que ha tomado la aprobación de los proyectos ha ido aumentando, tanto para presentaciones tipo DIA como para las del tipo EIA. En comparación con 1998, el tiempo promedio que se han demorado los proyectos aprobados durante 2010 se ha incrementado en 70% para las DIA (casi en tres meses calendario) y en 80% para los EIA (casi siete meses calendario, adicional). Sin embargo, se ha observado una mejoría en los últimos trimestres en los tiempos promedios de las DIA.



Nota: Calculado en días corridos.

Fuente: CChC en base a información del SEA.

4. PROYECTOS EN CALIFICACIÓN

Actualmente hay en el SEA un stock de 762 proyectos por calificar, que equivalen a una inversión total de US\$ 35.181 millones. Por sector económico, Energía y Minería concentran el 71% de la inversión por calificar (US\$ 24.956 millones). El resto de los sectores acumula una inversión de US\$ 10.225 millones, liderados por los sectores vivienda y forestal e instalaciones portuarias.

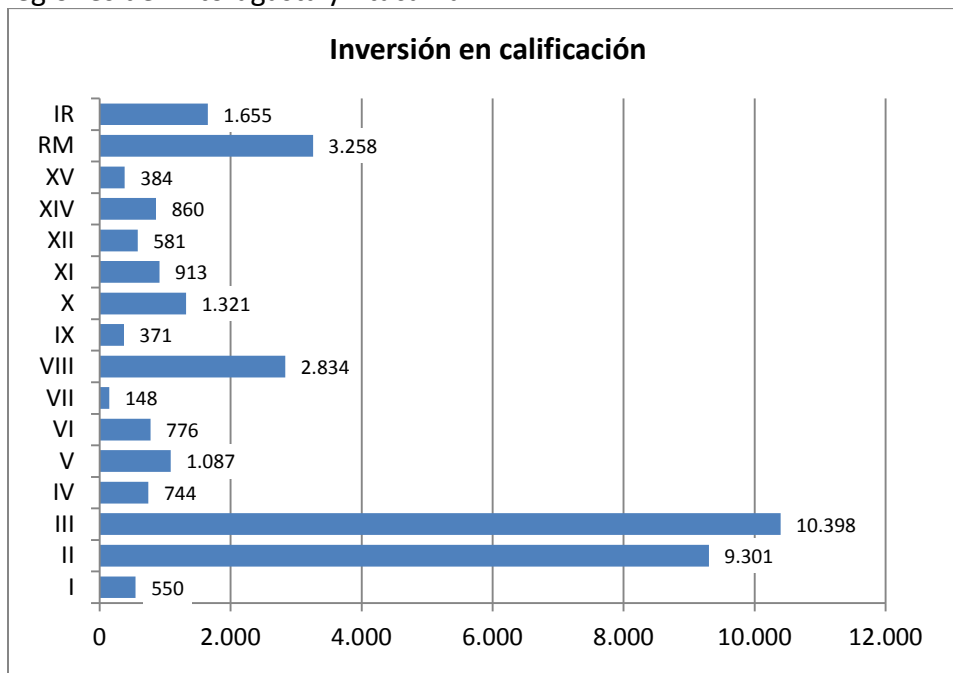
Proyectos en calificación por sector económico al 30 de septiembre de 2012

Sector económico	DIA			EIA			Total	
	Inversión (MMUS\$)	Nº proyectos	días promedio*	Inversión (MMUS\$)	Nº proyectos	días promedio*	Inversión (MMUS\$)	Nº de proyectos
Agropecuario	43	11	111	0	0	-	43	11
Energía	7.779	56	171	3.638	18	417	11.417	74
Equipamiento	277	17	126	0	0	-	277	17
Forestal	23	3	139	2.000	1	-	2.023	4
Infra. Hidráulica	71	12	122	78	1	-	149	13
Infra. Portuaria	73	10	259	1.434	6	256	1.508	16
Infra. Transporte	530	6	116	19	1	257	549	7
Instalaciones Fabriles	968	30	169	3	1	373	971	31
Minería	5.336	79	136	8.203	9	264	13.539	88
Pesca	597	236	194	4	1	480	601	237
Planif. Territorial	0	2	3.122	0	0	-	0	2
Saneamiento	119	135	233	8	2	303	128	137
Vivienda	3.121	55	143	0	0	-	3.121	55
Otros	405	66	149	451	4	573	857	70
Total	19.342	718	188	15.838	44	354	35.181	762

(*) Días corridos desde la presentación al SEA.

Fuente: CChC en base a información del SEA.

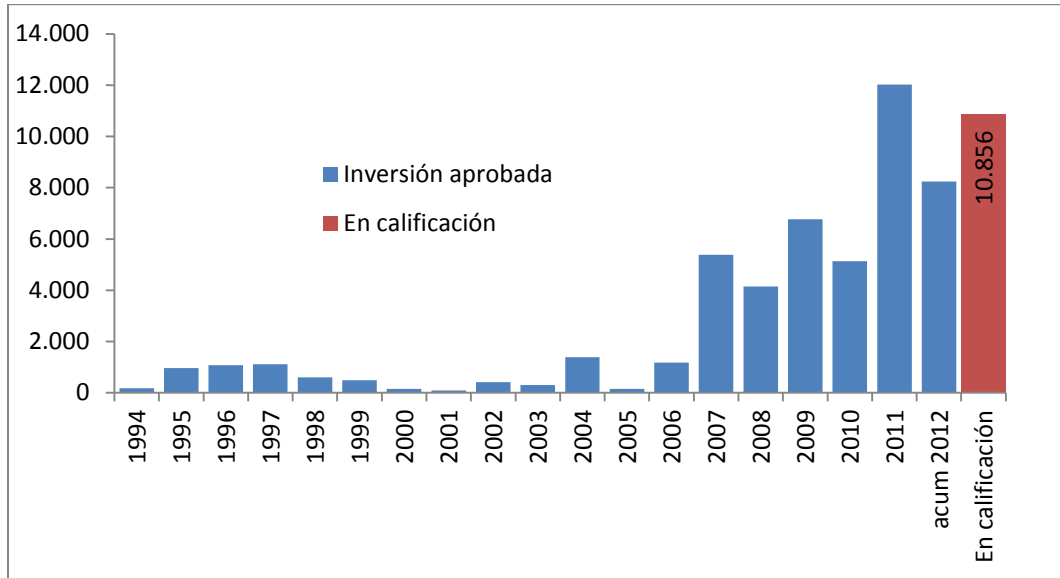
Por regiones, el 56% de la inversión que se encuentra por calificar se concentra en las regiones de Antofagasta y Atacama.



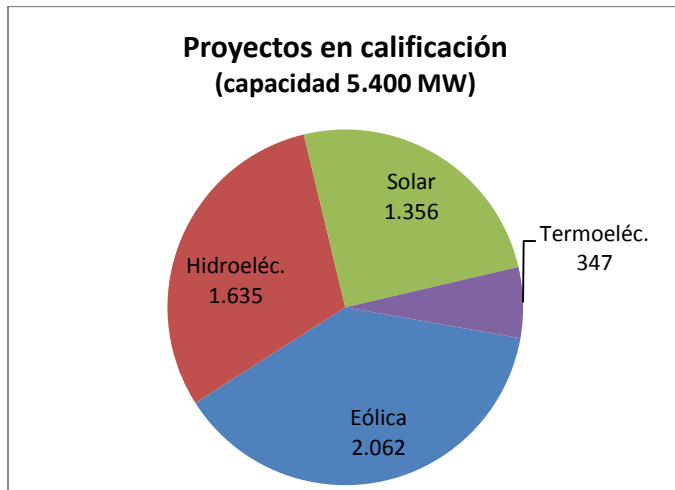
Fuente: CChC en base a información del SEA.

5. PROYECTOS DE ENERGIA

En el sector energía, se encuentran en calificación ambiental proyectos de generación por US\$ 10.856 millones que representan una capacidad de generación bruta de aproximadamente 5.400 MW, de los cuales el 63% corresponde a Eólica y Solar.

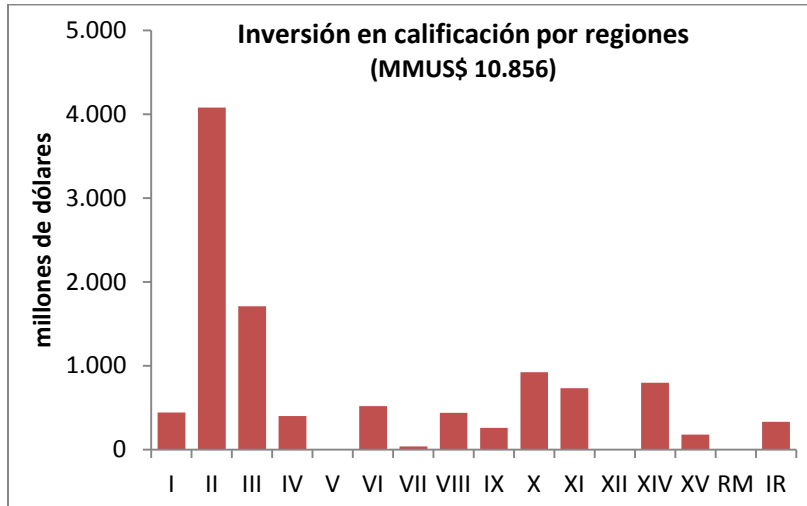


Fuente: CChC en base a información del SEA.



Fuente: CChC en base a información Central de Energía y SEA.

Por regiones, la mayor inversión en calificación de proyectos de generación eléctrica se concentra en las regiones de Antofagasta y Atacama.



Fuente: CChC en base a información del SEA.