

MINUTA CEC N° 54

## INFORMACIÓN ECONÓMICA SECTORIAL A JULIO

AREA: Macroeconomía

ORIGEN DEL REQUERIMIENTO: Gerencia de Estudios

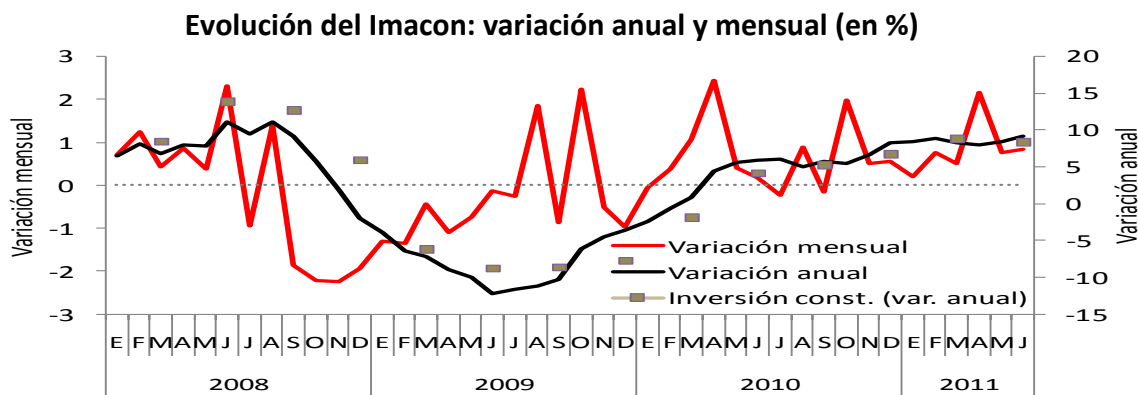
FECHA: 01 de septiembre de 2011

VERSION: Definitiva

### 1. Índice Mensual de Actividad de la Construcción (IMACON)

De acuerdo a cifras preliminares del Banco Central, la inversión en construcción de Cuentas Nacionales acumuló un alza de 8,6% durante los primeros seis meses de 2011, cifra similar a la registrada por nuestro Imacon (publicada por la CChC con un mes de anticipación respecto de la información provista por la Entidad bancaria). Por su parte, el PIB de la construcción creció 8,4% durante los meses de enero-junio de 2011 respecto de igual lapso de 2010. Al respecto, cabe destacar que tales cifras consideran fuertes ajustes a la baja durante el primer trimestre respecto de versiones anteriores de Cuentas Nacionales. En efecto, la inversión del primer cuarto fue corregida desde 10,3% hasta 8,8% anual, mientras que el PIB de la construcción fue revisado desde 10,7% hasta 9,4% anual. Este resultado tiene su explicación en la sorpresiva reprogramación (postergación) de varios proyectos contenidos en el catastro de la CBC.

Sin duda ello implicará un ajuste a la baja de nuestra estimación de actividad sectorial para este año –similar al aplicado por el Banco Central a sus cifras de coyuntura sectorial.



Fuente: CChC.

## 2. Empleo de la construcción

El mercado laboral del sector construcción continúa en una senda positiva, aunque el ritmo de expansión se ha moderado con respecto a lo observado en 2010. En efecto, el crecimiento de la ocupación y de la fuerza laboral en doce meses llegó a 10,2% y a 6,1% en doce meses, respectivamente. En particular, en julio los trabajadores ocupados llegaron a 624.838, aumentando 2,4% con respecto al resultado de junio y marcando un nuevo récord histórico en la serie. En tanto, el número de trabajadores cesantes fue de 60.171 en junio, aumentando 7,1% con respecto al trimestre móvil anterior. Con todo, la tasa de desempleo llegó a 8,8% en el trimestre móvil mayo-julio. Este resultado, si bien es más alto que el observado en junio debido a la estacionalidad del período, continúa en un rango históricamente bajo.

MERCADO LABORAL SECTOR CONSTRUCCIÓN									
	2009 <sup>(*)</sup>	2010 <sup>(*)</sup>	2011						
			Nov-enero	Dic-febrero	Ene-marzo	Feb-abril	Marzo-mayo	Abril-junio	Mayo-julio
Ocupados	504.400	572.300	609.180	596.910	592.650	599.690	610.877	610.026	624.838
Crecimiento anual	-4,7%	13,6%	20,3%	12,3%	9,6%	7,1%	9,0%	6,1%	10,2%
Desocupados	113.340	78.000	61.730	63.970	60.200	57.000	52.862	56.156	60.171
Fuerza laboral	617.700	650.200	670.910	660.880	652.860	656.695	663.739	666.183	685.009
Tasa de desempleo	18,3%	12,0%	9,2%	9,7%	9,2%	8,7%	8,0%	8,4%	8,8%

(\*) Promedio anual.

Fuente: CChC en base a INE.

## 3. Permisos de Edificación y suministros

El incremento anual de los permisos totales destinados a la edificación (77,8% desestacionalizado), se debe, entre otros factores, al efecto de base de comparación menos exigente y a la generación de nuevos permisos durante julio –ya que este indicador muestra una aceleración en el margen. Por otra parte, el empleo sectorial registra una alza en doce meses de 10,7% (desestacionalizado), lo que significa la creación anual de 42,7 mil plazas de trabajo en lo que va transcurrido de 2011. Finalmente, la demanda de insumos intermedios para la construcción registró variaciones anuales de dos dígitos en julio –reflejada, parcialmente, en el aumento tanto de ventas de proveedores como de los despachos físicos industriales (10,6% y 10,9% anual, respectivamente).

### Resultados de junio 2011

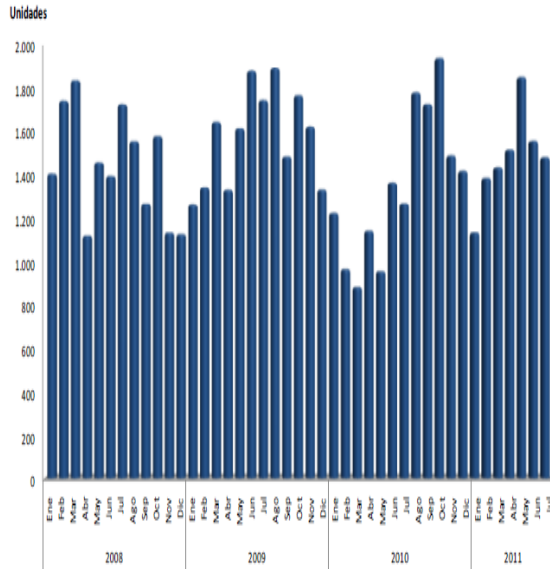
Indicador	Cambios en 12 meses (en %)			Crecimiento respecto de junio 2011
	jul-10	jun-11	jul-11	
Empleo Sectorial (INE)	13,3	5,8	10,7	3,3
Despacho de Materiales (CCHC)	8,6	4,8	10,9	-1,2
Ventas de Proveedores (CCHC)	9,4	11,9	10,6	2,3
Permisos para Edificación (CCHC)	-17,2	72,7	77,8	8,1

Nota: Los crecimientos están basados en los promedios móviles de tres meses desestacionalizados de las series originales. La desestacionalización fue obtenida a partir del programa X12-ARIMA del Banco Central de Chile.

## 4. Ventas inmobiliarias

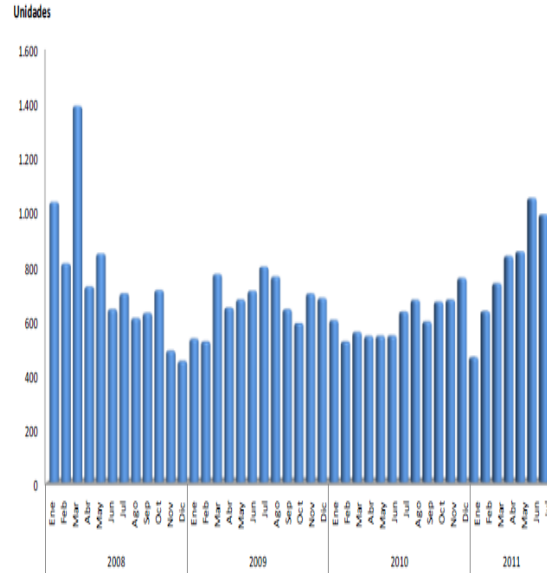
Durante el mes de Julio las ventas de inmuebles experimentaron un incremento anual de 30%, pero con un retroceso en el margen toda vez que la variación mensual desestacionalizada fue de -15%. El crecimiento anual está explicado significativamente por la baja base de comparación en 2010. Desagregando por tipo de vivienda, la venta de departamentos aumentó 17% anual, mientras que en el mercado de casas lo hizo en 57% en el mismo lapso. Sin embargo, se registra una desaceleración en el ritmo de crecimiento, a cuenta que, en comparación con el mes de Junio la venta de departamentos tuvo un retroceso de 16%, mientras que la venta de casas disminuyó en 15%, lo anterior para datos desestacionalizados. Al igual que en los meses anteriores, destaca el sustancial incremento en la venta de casas durante 2011,

VENTAS MENSUALES DE DEPARTAMENTOS  
EN EL GRAN SANTIAGO



Fuente: Cámara Chilena de la Construcción.

VENTAS MENSUALES DE CASAS  
EN EL GRAN SANTIAGO



Fuente: Cámara Chilena de la Construcción.