

MINUTA CEC N°30

Análisis del Sistema de Evaluación de Impacto Ambiental en el periodo enero - marzo de 2012.

AREA: Infraestructura

FECHA: 19 de abril de 2012

1. INTRODUCCIÓN

El Servicio de Evaluación Ambiental (SEA) es un organismo público y su función central es tecnificar y administrar el instrumento de gestión ambiental denominado “Sistema de Evaluación de Impacto Ambiental” (SEIA).

El SEIA es un sistema público que tiene como propósito introducir la dimensión medioambiental en los proyectos de inversión que se ejecutan en el país y con ello asegurarse que las iniciativas tanto públicas como privadas sean ambientalmente sustentables y cumplan la normativa vigente. Este sistema entra en vigencia oficial a contar de 1996 y a través de él, los proyectos ingresan a una evaluación de impacto ambiental que conlleva finalmente a la Resolución de Calificación Ambiental (RCA) del proyecto, la cual de ser favorable, permite su posterior ejecución.

Resumen total proyectos ingresados al SEA (*)

Estado	Nº de proyectos	Inversión MMUS\$	Inversión promedio
DIA	12.467	93.442	7
EIA	642	110.616	172
Total	13.109	204.058	

(*) No incluye los proyectos rechazados, desistidos y no admitidos a tramitación, abandonados y suspendidos desde 2008.

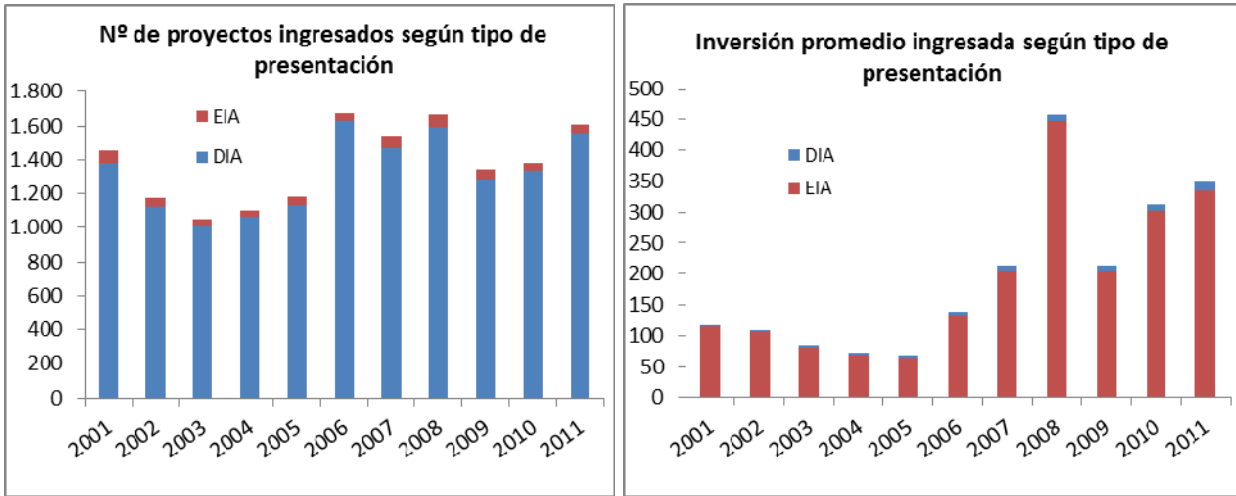
Nota: Los montos difieren del que se descarga del sitio del Sistema de Evaluación Ambiental, debido a que se corrigieron algunas inversiones que pudimos identificar estaban en otra moneda (pesos en vez de dólares).

Fuente: CChC en base a información del SEA.

La forma en que el sistema ingresa los proyectos tiene dos posibles instancias; la Declaración de Impacto Ambiental (DIA), que se asocia a proyectos que no deberían tener impacto en el medioambiente, tal como lo define el artículo 11 de la Ley de Bases

del Medio Ambiente, y por tanto solo exige una declaración jurada que avale el cumplimiento de la normativa vigente, y la de aquellos que potencialmente si impactan el medio ambiente son evaluados mediante un Estudio de Impacto Ambiental (EIA).

En términos de participación, el número de EIA representa sólo el 5% del total de proyectos presentados, sin embargo, esta cantidad representa el 95% de la inversión promedio por proyecto.



Fuente: CChC en base a información del SEA.

Ambos sistemas tienen plazos de evaluación definidos en el reglamento del SEA. Los proyectos que están sometidos a DIA no deben superar los 90 días legales (incluyendo los 30 días adicionales que la ley permite) y en el caso de los EIA, estos no pueden superar en ningún caso los 180 días legales¹.

Una vez que el proyecto recibe la RCA y ésta es favorable, puede comenzar su ejecución. Por este motivo, los plazos que tome el sistema para realizar la evaluación ambiental son cruciales para el inicio de los proyectos, y por tanto es de importante interés realizar un monitoreo de los proyectos dentro del sistema.

Proyectos en el SEA				
Estado	Nº proyectos	%	Inversión (MMUS\$)	%
Aprobado	12.348	67%	175.555	66%

¹ Se entiende como días legales a todos los días corridos salvo domingo y festivos. En los casos cuando de común acuerdo entre las partes, se disponga una suspensión de plazo, aquellos días tampoco se consideran dentro del plazo mencionado anteriormente.

En calificación	761	4%	28.503	11%
Desistido	1894	10%	30.490	11%
No admitido a tramitación	2.321	13%	23.108	9%
Rechazado	1.008	5%	8.233	3%
Abandonado(*)	27	0%	26	0%
Suspendido	55	0%	181	0%
Total	18.414		266.095	

Fuente: CChC en base a información del SEA.

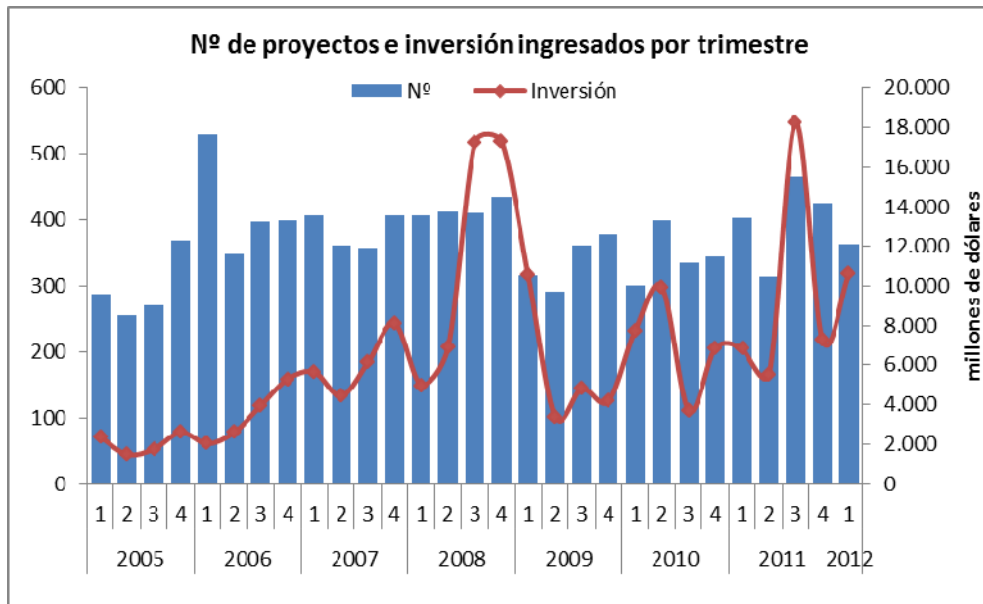
(*) Suspendidos desde el año 2008.

2. PROYECTOS INGRESADOS

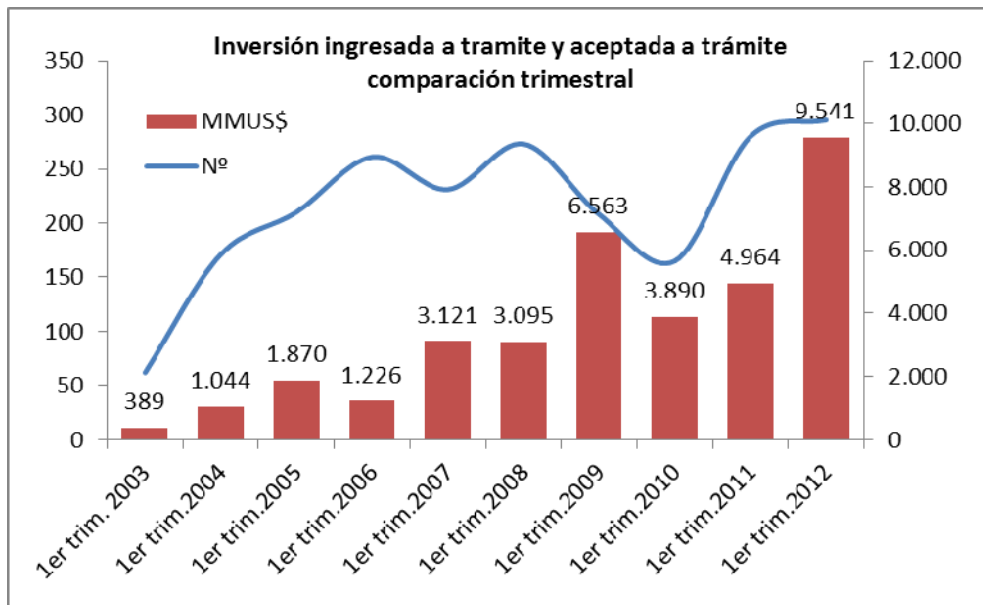
En el primer trimestre de 2012 se presentaron 363 proyectos con una inversión asociada de US\$ 10.623 millones. Sin embargo, al monto ingresado es necesario descontar US\$ 1.083 millones, entre desistidos, rechazados y no admitidos a tramitación. Es así como, la inversión por calificar asciende a US\$ 9.541 millones que representa el 90% de la inversión ingresada durante este trimestre. De este monto, sólo se aprobó en el presente trimestre US\$ 32 millones correspondiente a 4 proyectos, quedando entonces casi la totalidad de lo ingresado en calificación.

En comparación con el trimestre anterior (cuarto trimestre 2011), en el primer trimestre de 2012 el número de proyectos ingresados disminuyó 14% (363 vs. 425) y por el contrario el monto de inversión presentada aumentó 46%, (US\$ 10.623 millones vs. US\$ 7.255 millones).

En comparación con igual trimestre del año anterior, en el primer trimestre de 2012 el número de proyectos ingresados disminuyó 10% (363 vs 403), no obstante la inversión ingresada presentó un incremento de 57% (US\$ 10.6323 millones vs. US\$ 6.821 millones).



Fuente: CChC en base a información del SEA.



Fuente: CChC en base a información del SEA.

Los mayores proyectos ingresados en el año correspondieron a los sectores de minería y energía, que explican en conjunto el 80% de la inversión ingresada y aceptada a trámite. Los demás sectores presentan una volatilidad moderada.

Proyectos ingresados al SEA por sector económico I trimestre 2012

Sector	Inversión MMUS\$	Participación	Nº proyectos	Participación
Agropecuario	13	0,1%	4	1%
Energía	5.567	58,3%	26	9%
Equipamiento	21	0,2%	3	1%
Forestal	8	0,1%	2	1%
Infra. Hidráulica	27	0,3%	7	2%
Infra. Portuaria	66	0,7%	5	2%
Infra. Transporte	87	0,9%	3	1%
Instalaciones Fabriles	309	3,2%	10	3%
Minería	2.067	21,7%	34	12%
Pesca	186	1,9%	73	25%
Planif. Territorial	0	0,0%	0	0%
Saneamiento	170	2%	62	21%
Vivienda	661	6,9%	32	11%
Otros	357	3,7%	31	11%
Total	9.541	100%	292	100%

(*) No incluye los proyectos rechazados, desistidos y no admitidos a tramitación.

Fuente: CChC en base a información del SEA.

Los diez principales proyectos del año, concentran el 70% de la inversión ingresada y aceptada a trámite y alcanzan US\$ 6.709 millones.

Principales inversiones ingresadas en el primer trimestre:

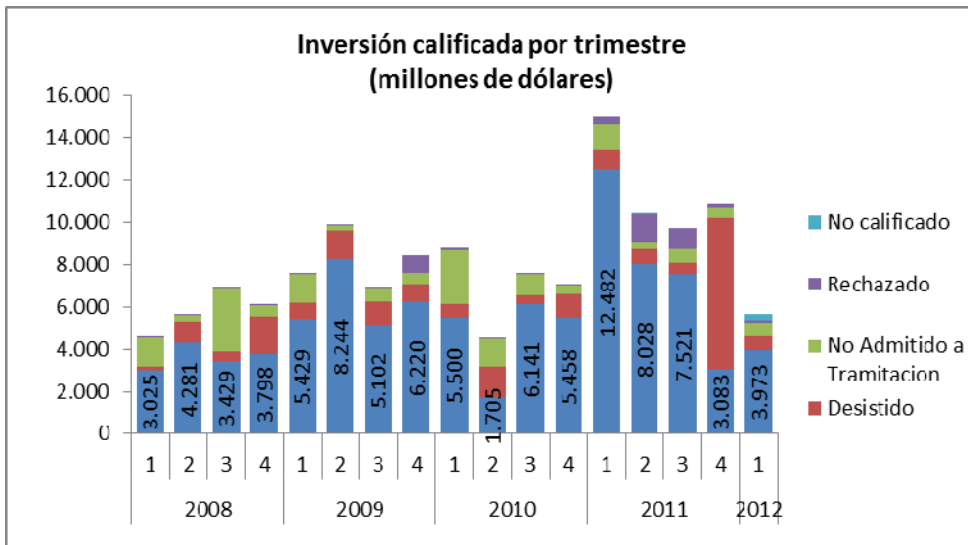
Sector productivo	Nombre	Tipo	Región	Titular	Inversión (MMUS\$)
Energía	Planta Termosolar Pedro de Valdivia	DIA	Segunda	Ibereólica Solar Atacama S.A.	2.610
Minería	Modificación Proyecto San Antonio	DIA	Tercera	Codelco Chile División Salvador	962
Minería	Ampliación Pampa Blanca	EIA	Segunda	SQM Industrial S.A.	665
Energía	Parque Fotovoltaico Los Andes	DIA	Segunda	Aes Gener S.A	572
Energía	Planta Fotovoltaica Crucero Solar	DIA	Segunda	Energías Renovables Fotones de Chile Limitada	400
Energía	Planta Fotovoltaica Encuentro Solar	DIA	Segunda	Energías Renovables Fotones de Chile Limitada	400
Energía	Central Geotérmica Curacautín	EIA	Interregional	GGE Chile SpA	330
Energía	Proyecto PV Coya	DIA	Segunda	Solventus Chile Spa	320
Instalaciones fabriles	Planta de Nitrato de Potasio (NPT4), Coya Sur	DIA	Segunda	SQM Industrial S.A.	250
Otros	Planta de Producción de Ácido Sulfúrico Antucoya	DIA	Segunda	Minera Antucoya Limitada	200

Nota: Solo proyectos admitidos a tramitación (aprobados o en calificación).

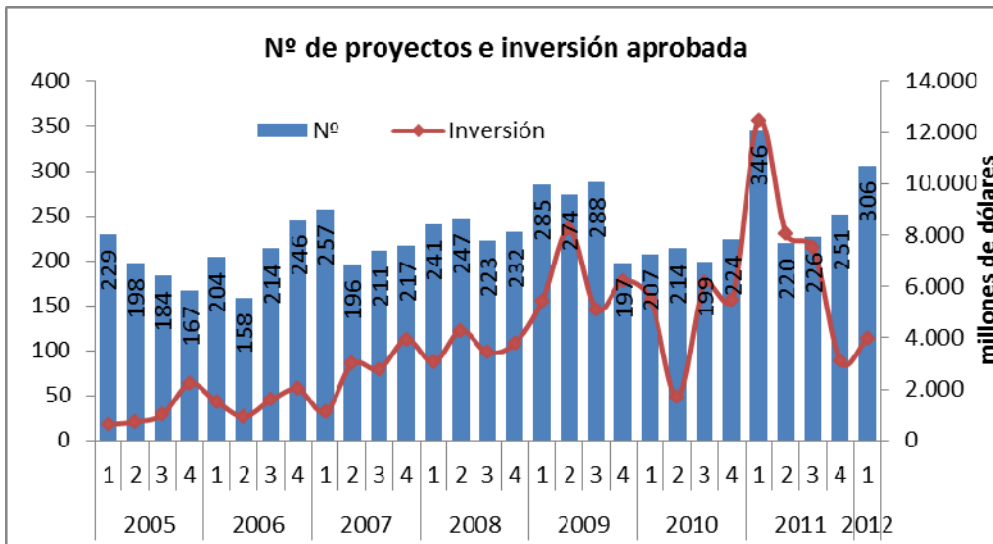
Fuente: CChC en base a información del SEA.

3. PROYECTOS CALIFICADOS

Durante el primer trimestre, se calificaron 415 proyectos que corresponden a US\$ 5.640 millones, monto 48% inferior a lo calificado en el trimestre anterior. De este total, US\$ 3.973 millones fue inversión aprobada, el restante US\$ 1.667 millones, corresponde a proyectos desistidos, rechazados o no admitidos a tramitación.



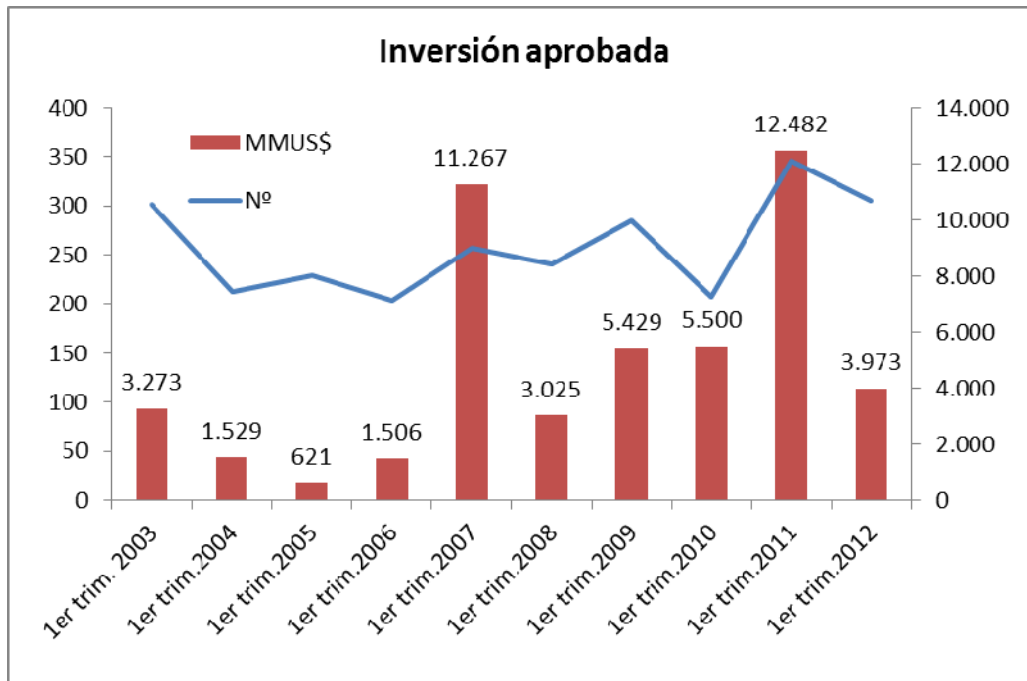
Fuente: CChC en base a información del SEA.



Fuente: CChC en base a información del SEA.

En comparación con el trimestre anterior (tercer trimestre 2011), en el primer trimestre de 2012 tanto el número de proyectos aprobados como la inversión aumentó, 22% (305 vs. 251) y 29% (US\$ 3.973 millones vs. US\$ 3.083 millones), respectivamente.

En comparación con igual trimestre del año anterior, en el primer trimestre de 2012 el número de proyectos aprobados disminuyeron 12% (305 vs. 346), de igual forma la inversión aprobada cayó 68% (US\$ 3.973 millones vs. US\$ 12.482 millones).



Fuente: CChC en base a información del SEA.

Por sector económico, los mayores proyectos aprobados en el trimestre correspondieron al sector energía, que explican el 41% de la inversión.

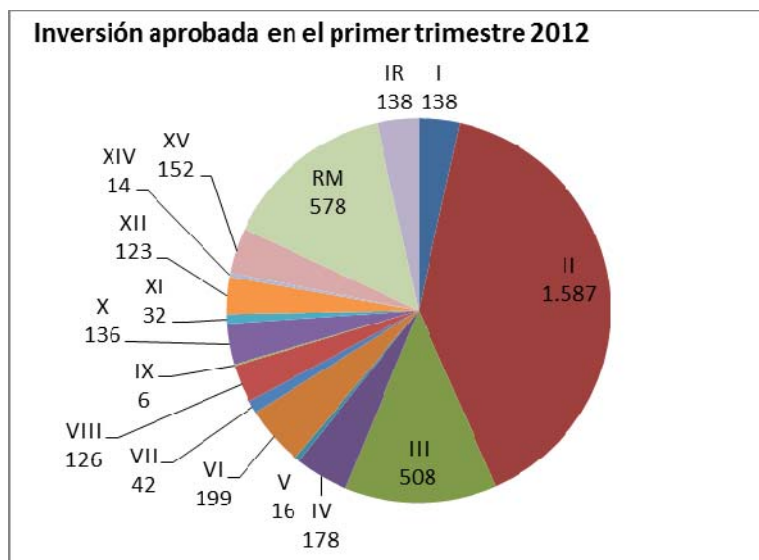
Inversión aprobada por sector económico I trimestre 2012

	Inversión MMUS\$	Participación	Nº proyectos	Participación
Agropecuario	45	1%	6	2%
Energía	1.617	41%	26	8%
Equipamiento	1	0%	5	2%
Forestal	3	0%	1	0%
Infra. Hidráulica	113	3%	10	3%
Infra. Portuaria	115	3%	3	1%
Infra. Transporte	5	0%	4	1%

Instalaciones Fabriles	133	3%	9	3%
Minería	381	10%	50	16%
Pesca	167	4%	66	22%
Saneamiento	79	2%	88	29%
Vivienda	535	13%	17	6%
Otros	781	20%	21	7%
Total	3.973	100%	306	100%

Fuente: CChC en base a información del SEA.

Por región, la inversión aprobada en el trimestre se concentra en la segunda, seguida por la tercera y metropolitana.



Fuente: CChC en base a información del SEA.

De los proyectos aprobados, se destacan diez iniciativas que explican el 57% del total. En cuanto a los proyectos de energía aprobados, sector que predominó durante el trimestre, destacan los renovables no convencionales. Cabe señalar que en el sector Otros está ingresado el proyecto Nuevas instalaciones para mantención mina de Minera Escondida por US\$ 635 millones.

Principales inversiones aprobadas en el primer trimestre:

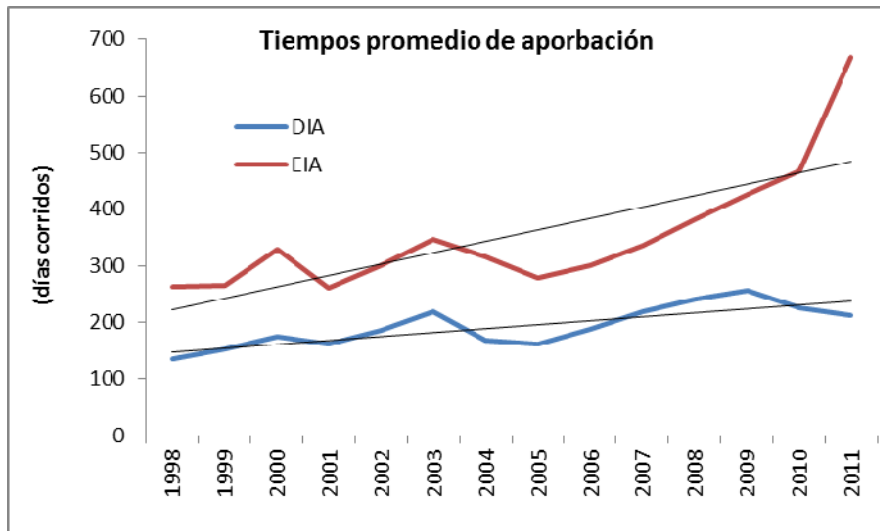
Sector productivo	Nombre	Tipo	Región	Titular	Inversión MM\$	Días
Otros	Nuevas Instalaciones Mantención Mina	DIA	II	Minera Escondida Limitada	635	173
Energía	Parque Eólico Cabo Leones	DIA	III	Ibereólica Cabo Leones I S.A.	356	184
Energía	Central Sol del Loa	DIA	II	Sol del Loa S.A.	296	143
Energía	Parque Eólico Calama	DIA	II	E-CL S.A.	280	219
Inmobiliarios	Haras de San Bernardo	DIA	RM	Constructora BGM S.A.	150	198

Energía	Línea Ancoa - Alto Jahuel 2 x 500 kV: Primer Circuito	EIA	IR	Alto Jahuel Transmisora de Energía	130	407
Inmobiliarios	Loteos Pedro Aguirre Cerda I, II y III- Wetripantu	DIA	RM	Gestión Habitanova Limitada	108	323
Energía	Planta Fotovoltaica San Pedro de Atacama III	DIA	II	Element Power Chile S.A.	105	225
Energía	Planta Fotovoltaica San Pedro de Atacama II	DIA	II	Element Power Chile S.A.	103	176
Infraestructura Portuaria	Modificación RCA N° 76/08 Muelle Mecanizado de Desembarque de Graneles Sólidos	DIA	II	Complejo Portuario Mejillones S.A.	99	183

(*) Días corridos que estuvo el proyecto en el SEA.

Fuente: CChC en base a información del SEA.

La tendencia del tiempo promedio que ha tomado la aprobación de los proyectos ha ido aumentando, tanto para presentaciones tipo DIA como para las del tipo EIA. En comparación con 1998, el tiempo promedio que se han demorado los proyectos aprobados durante 2010 se ha incrementado en 70% para las DIA (casi en tres meses calendario) y en 80% para los EIA (casi siete meses calendario, adicional). Sin embargo, se ha observado una mejoría en los últimos trimestres en los tiempos promedios de las DIA.



Nota: Calculado en días corridos.

Fuente: CChC en base a información del SEA.

4. PROYECTOS EN CALIFICACIÓN

Actualmente hay en el SEA un stock de 761 proyectos por calificar, que equivalen a una inversión total de US\$ 28.503 millones. Por sector económico, Energía y Minería concentran el 81% de la inversión por calificar (US\$ 22.971 millones).

El resto de los sectores acumula una inversión de US\$ 5.532 millones, liderados por los sectores vivienda y pesca e instalaciones fabriles.

Por regiones, el 60% de la inversión que se encuentra por calificar se concentra en las regiones de Antofagasta y Atacama.

Proyectos en calificación por sector económico al 31 de marzo de 2012

	DIA			EIA			Total	
	Inversión (MMUS\$)	Nº proyectos	días promedio*	Inversión (MMUS\$)	Nº proyectos	días promedio*	Inversión (MMUS\$)	Nº de proyectos
Agropecuario	59	11	229	0	0	-	59	11
Energía	7.437	57	128	5.208	18	388	12.644	75
Equipamiento	25	10	146	0	0	-	25	10
Forestal	11	3	106	0	0	-	11	3
Infra. Hidráulica	57	12	116	0	0	-	57	12
Infra. Portuaria	162	15	136	287	2	423	449	17
Infra. Transporte	472	6	122	34	2	188	506	8
Instalaciones Fabriles	701	29	164	3	1	190	704	30
Minería	2.633	83	133	7.694	8	211	10.327	91
Pesca	684	198	171	4	1	297	688	199
Planif. Territorial	0	4	1.871	0	0	-	0	4
Saneamiento	424	160	195	17	4	335	442	164
Vivienda	1.626	60	98	0	0	-	1.626	60
Otros	516	73	127	451	4	390	967	77
Total	14.805	721	165	13.698	40	332	28.503	761

(*) Días corridos desde la presentación al SEA.

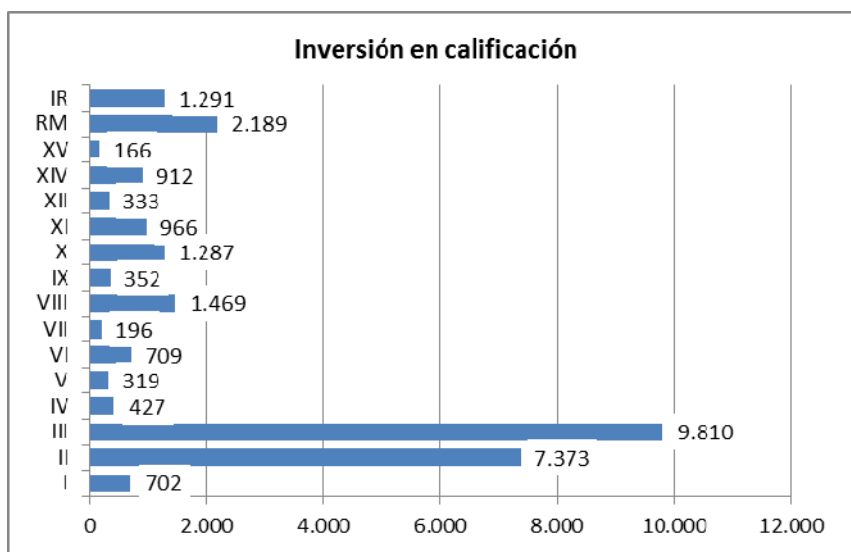
Fuente: CChC en base a información del SEA.

En el cuadro anterior no han sido considerados los proyectos, que aun estando en categoría “en calificación”, se encuentran suspendidos desde antes de 2008, que corresponden a varios de los proyectos que llevan más de mil días en el sistema bajando el promedio de tiempo que están en el sistema.

No obstante lo anterior aun se identifica siete proyectos que permanecen en el sistema más de mil días, dos de ellos desde el año 1999 y 2001. De los cinco restantes identifica

a la Central Termoeléctrica Punta Alcalde que está activo en el sistema desde febrero de 2009.

Las iniciativas que tienen más de 1.000 días en el sistema, pertenecen a proyectos presentados antes de marzo de 2009. Es presumible que buena parte de estos proyectos continúan aun en el SEA de manera inactiva, dado que alguna de las partes no ha resuelto de manera definitiva el proceso. Esta estadística representa un punto negativo del sistema, pues se identifican proyectos que están en calificación desde 1995.



Fuente: CChC en base a información del SEA.