

MINUTA CEC N° 14

Análisis del Sistema de Evaluación de Impacto Ambiental en el periodo octubre - diciembre de 2011.

AREA: Infraestructura

ORIGEN DEL REQUERIMIENTO: Gerencia de Estudios

VERSION: Definitiva

FECHA: 16 de enero de 2012

1. INTRODUCCIÓN

El Servicio de Evaluación Ambiental (SEA) es un organismo público y su función central es tecnificar y administrar el instrumento de gestión ambiental denominado “Sistema de Evaluación de Impacto Ambiental” (SEIA).

El SEIA es un sistema público que tiene como propósito introducir la dimensión medioambiental en los proyectos de inversión que se ejecutan en el país y con ello asegurarse que las iniciativas tanto públicas como privadas sean ambientalmente sustentables y cumplan la normativa vigente. Este sistema entra en vigencia oficial a contar de 1996 y a través de él, los proyectos ingresan a una evaluación de impacto ambiental que conlleva finalmente a la Resolución de Calificación Ambiental (RCA) del proyecto, la cual de ser favorable, permite su posterior ejecución.

Resumen total proyectos ingresados al SEA (*)

Estado	Nº de proyectos	Inversión MMUS\$	Inversión promedio
DIA	12.282	85.256	7
EIA	650	109.988	169
Total	12.932	195.244	

(*) No incluye los proyectos rechazados, desistidos y no admitidos a tramitación.

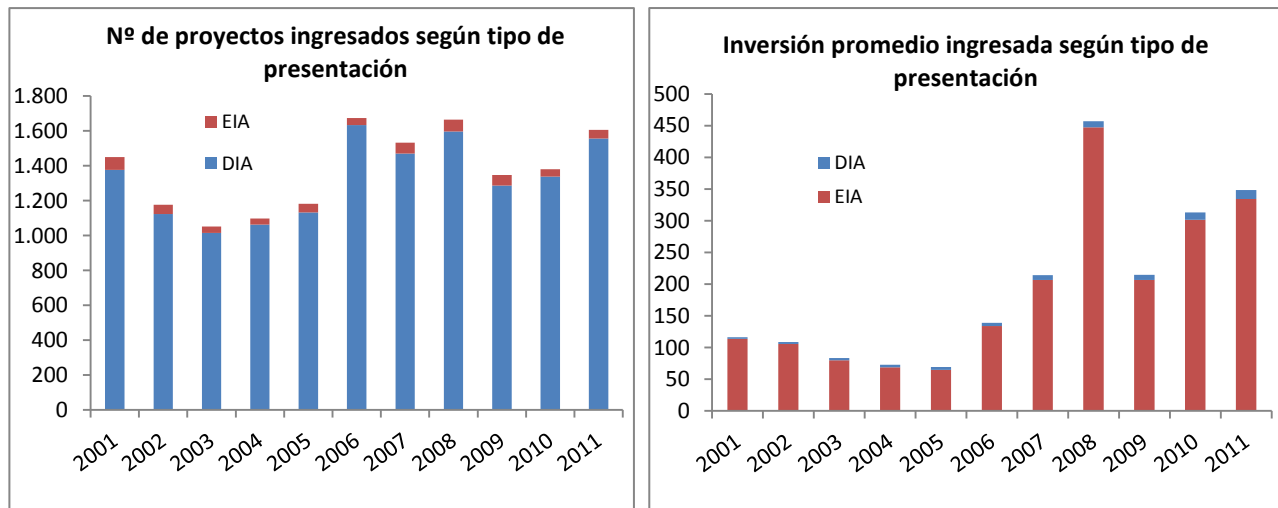
Nota: Los montos difieren del que se descarga del sitio del Sistema de Evaluación Ambiental, debido a que se corrigieron algunas inversiones que pudimos identificar estaban en otra moneda (pesos en vez de dólares).

Fuente: CChC en base a información del SEA.

La forma en que el sistema ingresa los proyectos tiene dos posibles instancias; la Declaración de Impacto Ambiental (DIA), que se asocia a proyectos que no deberían

tener impacto en el medioambiente, tal como lo define el artículo 11 de la Ley de Bases del Medio Ambiente, y por tanto solo exige una declaración jurada que avale el cumplimiento de la normativa vigente, y la de aquellos que potencialmente si impactan el medio ambiente son evaluados mediante un Estudio de Impacto Ambiental (EIA).

En términos de participación, el número de EIA representa sólo el 5% del total de proyectos presentados, sin embargo, esta cantidad representa el 95% de la inversión promedio por proyecto.



Fuente: CChC en base a información del SEA.

Ambos sistemas tienen plazos de evaluación definidos en el reglamento del SEA. Los proyectos que están sometidos a DIA no deben superar los 90 días legales (incluyendo los 30 días adicionales que la ley permite) y en el caso de los EIA, estos no pueden superar en ningún caso los 180 días legales¹.

Una vez que el proyecto recibe la RCA y ésta es favorable, puede comenzar su ejecución. Por este motivo, los plazos que tome el sistema para realizar la evaluación ambiental son cruciales para el inicio de los proyectos, y por tanto es de importante interés realizar un monitoreo de los proyectos dentro del sistema.

Proyectos en el SEA

¹ Se entiende como días legales a todos los días corridos salvo domingo y festivos. En los casos cuando de común acuerdo entre las partes, se disponga una suspensión de plazo, aquellos días tampoco se consideran dentro del plazo mencionado anteriormente.

Estado	Nº proyectos	%	Inversión (MMUS\$)	%
Aprobado	12.034	67%	171.573	67%
En Calificación	898	5%	23.671	9%
Desistido	1843	10%	29.822	12%
No Admitido a Tramitación	2.273	13%	22.530	9%
Rechazado	994	6%	7.832	3%
Total	18.042		255.428	

Fuente: CChC en base a información del SEA.

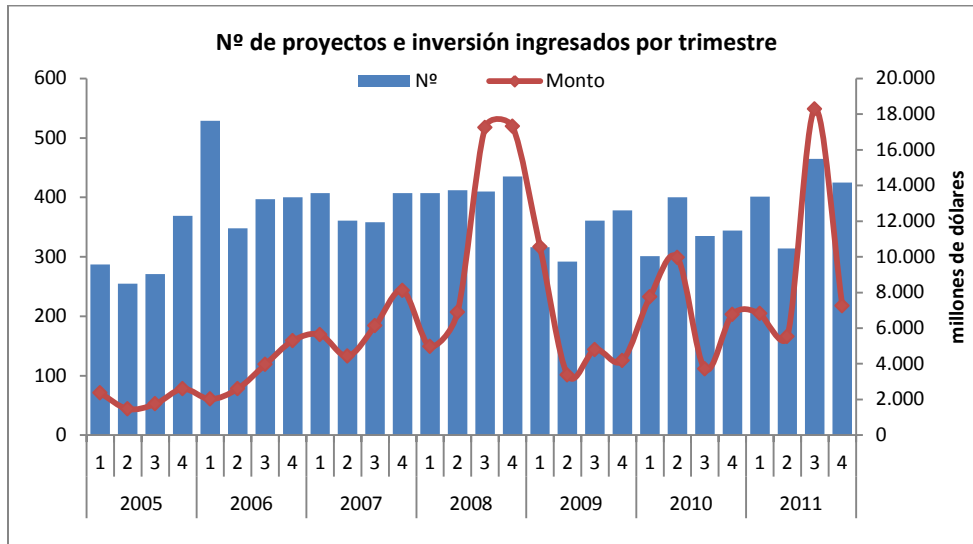
2. PROYECTOS INGRESADOS

En el cuarto trimestre de 2011 se presentaron 425 proyectos con una inversión asociada de US\$ 7.254 millones. Sin embargo, al monto ingresado es necesario descontar US\$ 1.023 millones, entre desistidos, rechazados y no admitidos a tramitación. Es así como, la inversión por calificar asciende a US\$ 6.231 millones que representa el 86% de la inversión ingresada durante este trimestre. De este monto, sólo se aprobó en el presente trimestre US\$ 3 millones correspondiente a 5 proyectos, quedando entonces casi la totalidad de lo ingresado en calificación.

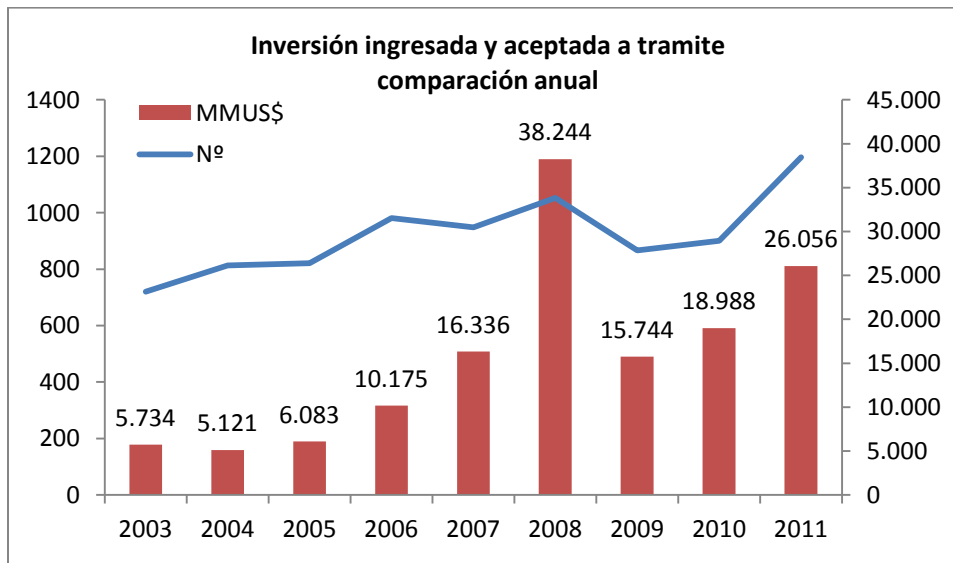
En comparación con el trimestre anterior (tercer trimestre 2011), en el cuarto trimestre de 2011 tanto el número de proyectos ingresados como el monto de inversión disminuyeron, 9% (425 vs. 462) y 60%, (US\$ 7.254 millones vs. US\$ 18.231 millones), respectivamente.

En comparación con igual trimestre del año anterior, en el cuarto trimestre de 2011 el número de proyectos ingresados aumentó 24% (425 vs 344), del mismo modo la inversión ingresada presentó un incremento de 7% (US\$ 7.254 millones vs. US\$ 6.765 millones).

En términos acumulados, en el año se han presentado 1.605 proyectos y han ingresado US\$ 37.887 millones a calificación. De este total, US\$ 26.026 millones han sido aceptados a trámite, monto superior en 40% a lo que se presentó en el mismo periodo del año anterior y que ha sido aceptado a trámite ambiental.



Fuente: CChC en base a información del SEA.



Fuente: CChC en base a información del SEA.

Los mayores proyectos ingresados en el año correspondieron a los sectores de minería y energía, que explican en conjunto el 68% de la inversión ingresada y aceptada a trámite. Los demás sectores presentan una volatilidad moderada.

Proyectos ingresados al SEA por sector económico 2011

Sector	Inversión MMUS\$	Participación	Nº proyectos	Participación
Agropecuario	137	0,5%	16	1%
Energía	7.346	28,2%	101	8%
Equipamiento	53	0,2%	24	2%
Forestal	101	0,4%	3	0%
Infra. Hidráulica	183	0,7%	21	2%
Infra. Portuaria	574	2,2%	20	2%
Infra. Transporte	475	1,8%	12	1%
Instalaciones Fabriles	612	2,4%	41	3%
Minería	11.510	44,0%	180	15%
Pesca	730	2,8%	228	19%
Planif. Territorial	0	0,0%	0	0%
Saneamiento	634	2,0%	369	31%
Vivienda	2.091	8,0%	76	6%
Otros	1.582	6,1%	105	9%
Total	26.026	100%	1.196	100%

(*) No incluye los proyectos rechazados, desistidos y no admitidos a tramitación.

Fuente: CChC en base a información del SEA.

Los doce principales proyectos del año, concentran el 60% de la inversión ingresada y aceptada a trámite y alcanzan US\$ 15.730 millones.

Principales inversiones ingresadas:

Sector productivo	Nombre	Tipo	Región	Titular	Inversión (MMUS\$)
Minería	Optimización Proyecto Minero Cerro Casale	EIA	Tercera	COMPAÑIA MINERA CASALE	5.200
Minería	Reemplazo Sistema de Chancado y habilitación plataforma	DIA	V	Codelco División Andina	1.054
Minería	Reinicio y Expansión Proyecto Lobo Marte	EIA	Tercera	Minera Lobo Marte S.A	800
Energía	Parque Fotovoltaico Atacama Solar 250 MW	DIA	Primera	Atacama Solar S.A.	773
Otros	Nuevas Instalaciones para Mantenición Mina	DIA	Segunda	Minera Escondida	635
Minería	Pila Dinámica de Lixiviación de Óxidos de Cobre	DIA	Segunda	Minera Escondida	580
Energía	Sistema de Transmisión de 500 kV Mejillones-Cardones	EIA	Interregional	Transmisora Eléctrica del Norte S.A.	516
Energía	Parque Eólico Ckani	DIA	Segunda	Empresa AM eólica Alto Loa S.p.A.	500
Minería	Sondaje de Prospección Rosario Oeste	DIA	Primera	Compañía Minera Doña Inés de Collahuasi SCM	470

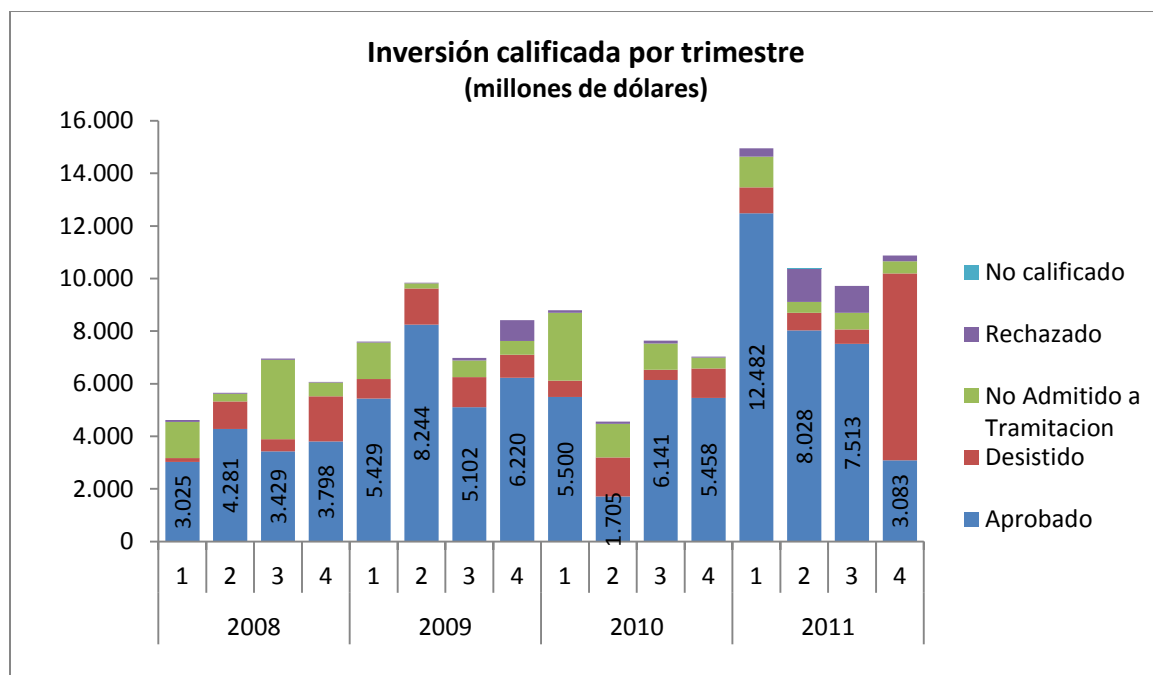
Otros	Concesión Ruta 66 - Camino de La Fruta	EIA	Interregional	Ministerio de Obras Públicas	401
Energía	Optimización de Obras de La Central Hidroeléctrica Los Cóndores	DIA	Séptima	Empresa Nacional de Electricidad S.A.	400
Energía	Central de Pasada Mediterráneo	EIA	Décima	Mediterráneo S.A.	400

Nota: Solo proyectos admitidos a tramitación (aprobados o en calificación).

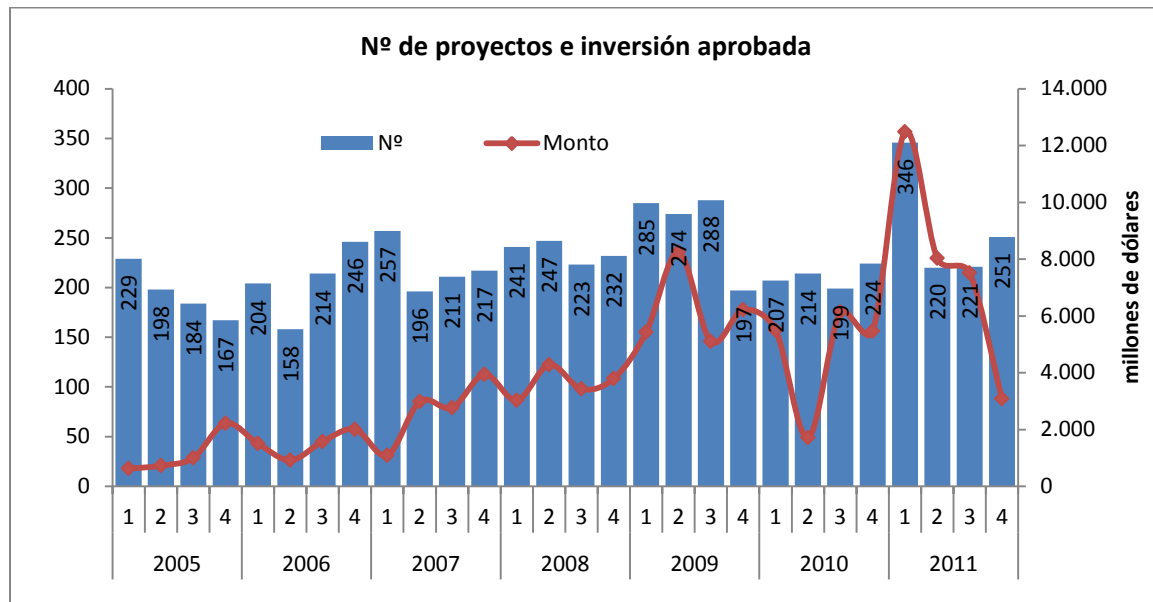
Fuente: CChC en base a información del SEA.

3. PROYECTOS CALIFICADOS

Durante el cuarto trimestre, se calificaron 371 proyectos que corresponden a US\$ 10.868 millones, monto superior en 12% a lo calificado en el trimestre anterior. De este total, US\$ 3.083 millones fue inversión aprobada, el restante US\$ 7.795 millones, corresponde a proyectos desistidos, rechazados o no admitidos a tramitación. En particular destaca el proyecto Expansión Andina de Codelco (US\$ 6.200 millones) que fue retirado por el titular.



Fuente: CChC en base a información del SEA.



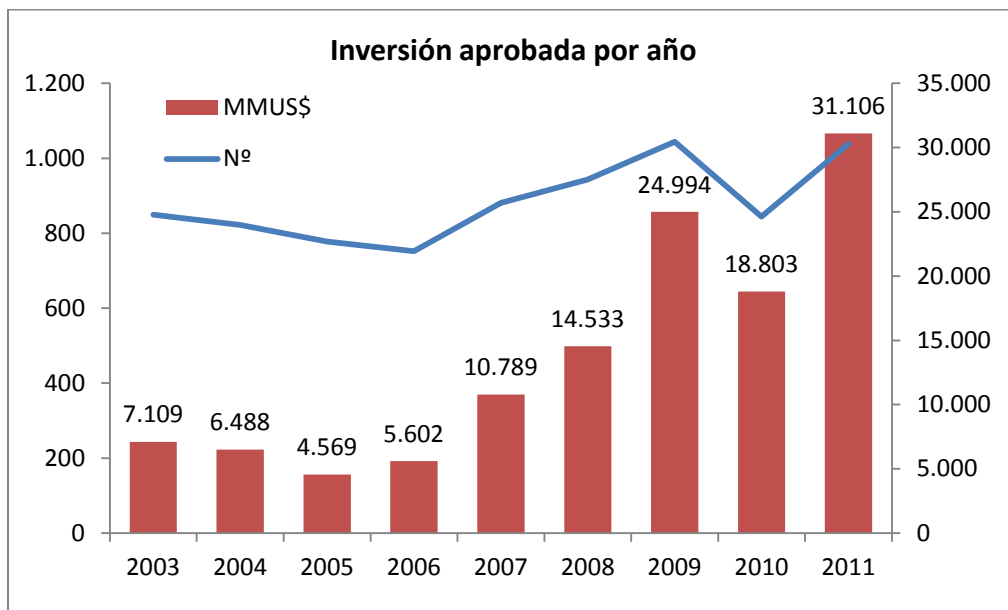
Fuente: CCHC en base a información del SEA.

En comparación con el trimestre anterior (tercer trimestre 2011), en el cuarto trimestre de 2011 el número de proyectos aprobados aumento en 14% (251 vs. 221), sin embargo la inversión aprobada cayó 59% (US\$ 3.083 millones vs. US\$ 7.513 millones vs.).

En comparación con igual trimestre del año anterior, en el cuarto trimestre de 2011 el número de proyectos aprobados aumentó 12% (251 vs. 224), y la inversión aprobada disminuyó 44% (US\$ 3.083 millones vs. US\$ 5.458 millones).

No obstante el pobre desempeño del último trimestre, en términos anuales, se aprobó **1.038 proyectos que representan una inversión de US\$ 31.106² millones. Este monto es 65% superior a lo aprobado durante 2010 en que se aprobaron inversiones por US\$ 18.803 millones. En cuanto a la cantidad de proyectos en 2011 se aprobaron 1.038.**

² Nota: El monto total difiere de la información de la pagina web, pues hay algunos proyectos con el monto de inversión mal ingresado (particularmente destaca el proyecto "Mejoramiento y Ampliación Servicio Agua Potable Rural de Péncahue" que aparece con una inversión de US\$ 1.187 millones sin embargo la inversión que corresponde es de \$ 1.187 millones, esto es US\$ 2,3 millones).



Fuente: CChC en base a información del SEA.

Por sector económico, los mayores proyectos aprobados en el año correspondieron a los sectores de minería y energía, que explican en conjunto el 84% de la inversión.

Inversión aprobada por sector económico en 2011

	Inversión MMUS\$	Participación	Nº proyectos	Participación
Agropecuario	118	0%	11	1%
Energía	12.545	40%	76	7%
Equipamiento	98	0%	22	2%
Forestal	97	0%	4	0%
Infra. Hidráulica	372	1,2%	29	3%
Infra. Portuaria	446	1,4%	10	1%
Infra. Transporte	103	0%	9	1%
Instalaciones Fabriles	355	1%	26	3%
Minería	13.744	44%	138	13%
Pesca	404	1%	170	16%
Planif. Territorial	0	0%	28	3%
Saneamiento	725	2%	380	37%
Vivienda	1.391	4%	60	6%
Otros	708	2%	75	7%
Total	31.106	100%	1.038	100%

Fuente: CChC en base a información del SEA.

De los proyectos aprobados, se destacan 20 iniciativas que explican el 75% del total.

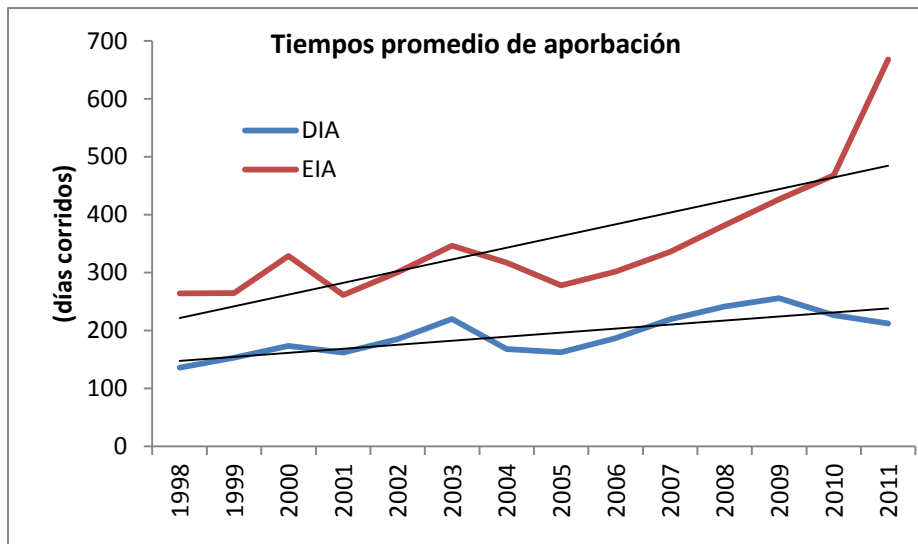
Principales proyectos aprobados en 2011

Sector productivo	Nombre	Tipo	Región	Titular	Inversión (MMU\$)	DIAS
Energía	Central Termoeléctrica Castilla	EIA	III	CGX Castilla Generación S.A.	4.400	818
Minería	Nuevo Nivel Mina	EIA	IR	Codelco División El Teniente	3.278	332
Energía	Proyecto Hidroeléctrico Aysén	EIA	XI	Centrales Hidroeléctricas de Aysén	3.200	1.005
Minería	Proyecto El Morro	EIA	III	Sociedad Contractual Minera El Morro	2.500	839
Minería	Proyecto Sierra Gorda	EIA	II	Minera Quadra Chile Ltda.	1.900	411
Minería	Reemplazo Sist.de Chancado y habilitación plataforma	DIA	V	Codelco División Andina	1.054	224
Minería	Proyecto Antucoya	EIA	II	Minera Antucoya Limitada	950	228
Energía	Parque Fotovoltaico Atacama Solar 250 MW	DIA	I	Atacama Solar S.A.	773	148
Energía	Central Termoeléctrica Pacífico	EIA	I	Río Seco S.A.	750	827
Minería	Pila Dinámica de Lixiviación de Óxidos de Cobre	DIA	II	Minera Escondida Limitada	580	155
Minería	Planta de Procesamiento de Relaves	DIA	RM	Minera Florida Ltda.	560	292
Energía	Parque Eólico Ckani	DIA	II	Empresa AM eólica Alto Loa S.p.A.	500	231
Minería	Sondaje de Prospección Rosario Oeste	DIA	I	Compañía Minera Doña Inés de Collahuasi SCM	470	147
Energía	Optimización Obras Central Hidroeléctrica Los Cóndores	DIA	VII	Empresa Nacional de Electricidad S.A.	400	251
Otros	Concesión Autopista Concepción - Cabrero	EIA	VIII	Ministerio de Obras Públicas	330	400
Energía	Complejo Solar FV Pica 90 MW	DIA	I	Element Power Chile S.A.	288	406
Minería	Modificación Proyecto Minero Refugio	DIA	III	Compañía Minera Maricunga	285	213
Energía	Proyecto Hidroeléctrico Achibueno	EIA	VII	Hidroeléctrica Centinela Limitada	285	659
Minería	Proyecto San Antonio	DIA	III	Codelco Chile División Salvador	283	770
Saneamiento Ambiental	Planta Desalinizadora Minera Candelaria	EIA	III	Compañía Contractual Minera Candelaria	270	330

(*) Días corridos que estuvo el proyecto en el SEA.

Fuente: CChC en base a información del SEA.

Cabe señalar que la tendencia del tiempo promedio que ha tomado la aprobación de los proyectos ha ido aumentando, tanto para presentaciones tipo DIA como para las del tipo EIA. En comparación con 1998, el tiempo promedio que se han demorado los proyectos aprobados durante 2010 se ha incrementado en 70% para las DIA (casi en tres meses calendario) y en 80% para los EIA (casi siete meses calendario, adicional). Sin embargo, se ha observado una mejoría en los últimos trimestres en los tiempos promedios de las DIA.



Nota: Calculado en días corridos.

Fuente: CChC en base a información del SEA.

4. PROYECTOS EN CALIFICACIÓN

Actualmente hay en el SEA un stock de 897 proyectos por calificar, que equivalen a una inversión total de US\$ 23.699 millones. Por sector económico, Energía y Minería concentran el 74% de la inversión por calificar (US\$ 17.655 millones).

El resto de los sectores acumula una inversión de US\$ 6.044 millones, liderados por los sectores vivienda y saneamiento.

Proyectos en calificación por sector económico al 31 de diciembre de 2011

	DIA			EIA			Total	
	Inversión (MMUS\$)	Nº proyectos	días promedio*	Inversión (MMUS\$)	Nº proyectos	días promedio*	Inversión (MMUS\$)	Nº de proyectos
Agropecuario	108	16	808	0	0	-	108	16

Energía	3.830	60	126	5.179	19	318	9.009	79
Equipamiento	9	25	2.591	0	0	-	9	25
Forestal	6	2	231	0	0	-	6	2
Infra. Hidráulica	59	18	623	89	2	3.177	148	20
Infra. Portuaria	217	15	331	287	2	332	504	17
Infra. Transporte	408	9	661	16	1	211	423	10
Instalaciones Fabriles	571	36	631	3	1	99	574	37
Minería	1.617	112	420	7.029	7	142	8.646	119
Pesca	667	199	333	12	5	1.568	679	204
Planif. Territorial	0	10	3.046	0	0	-	0	10
Saneamiento	335	209	510	155	11	2.145	490	220
Vivienda	1.555	58	934	80	2	1.256	1.635	60
Otros	981	70	234	487	8	1.249	1.468	78
Total	10.362	839	538	13.337	58	1.005	23.699	897

(*) Días corridos desde la presentación al SEA.

Fuente: CChC en base a información del SEA.

En cuanto al tiempo que llevan en el sistema, al excluir los 98 proyectos que llevan más de mil días en calificación, el promedio de días en trámite cae, pasando de 538 a 135 días en el caso de las DIA y de 1.005 a 233 días, tal como se aprecia en el siguiente cuadro.

Proyectos en calificación por sector económico al 31 de diciembre de 2011, excluidos los que llevan más de 1.000 días en el sistema.

	DIA			EIA			Total	
	Inversión (MMUS\$)	Nº proyectos	días promedio*	Inversión (MMUS\$)	Nº proyectos	días promedio*	Inversión (MMUS\$)	Nº de proyectos
Agropecuario	92	14	254	0	0	-	92	14
Energía	3.830	60	126	3.779	18	278	7.609	78
Equipamiento	5	11	87	0	0	-	5	11
Forestal	6	2	231	0	0	-	6	2
Infra. Hidráulica	58	16	179	85	1	344	144	17
Infra. Portuaria	215	14	95	287	2	332	502	16
Infra. Transporte	407	8	106	16	1	211	423	9
Instalaciones Fabriles	570	32	151	3	1	99	573	33
Minería	1.608	104	102	7.029	7	142	8.636	111
Pesca	658	188	146	4	1	206	662	189
Planif. Territorial	0	2	713	0	0	-	0	2
Saneamiento	330	191	142	37	5	286	367	196
Vivienda	1.528	47	105	80	1	-	1.608	48
Otros	981	68	115	424	5	158	1.404	73
Total	10.288	757	135	11.743	42	233	22.031	799

(*) Días corridos desde la presentación al SEA.

Fuente: CChC en base a información del SEA.

Las iniciativas que tienen más de 1.000 días en el sistema, pertenecen a proyectos presentados antes de marzo de 2009. Es presumible que buena parte de estos proyectos continúan aun en el SEA de manera inactiva, dado que alguna de las partes no ha resuelto de manera definitiva el proceso. Esta estadística representa un punto negativo del sistema, pues se identifican proyectos que están en calificación desde 1995.