

30 de septiembre de 2013

SITUACIÓN DEL MERCADO LABORAL NACIONAL Y DE LA CONSTRUCCIÓN¹

Trimestre móvil junio - agosto de 2013

Cuadro resumen de indicadores de empleo, trimestre móvil junio - agosto 2013							
	Total Nacional			Construcción			(2)/(1)
	Nº (1)	Crecimiento (%)		Nº (2)	Crecimiento (%)		
		Trimestral	Anual		Trimestral	Anual	
Total población	17.647,1	0,09	1,09	-	-	-	-
Mayores de 15	13.908,0	0,13	1,56	-	-	-	-
Fuerza laboral	8.221,5	0,13	1,89	740,4	1,37	7,60	9,0%
Ocupados	7.751,4	0,17	2,68	682,3	1,13	8,89	8,8%
Desocupados	470,1	-0,39	-9,63	58,2	4,34	-5,55	12,4%
Tasas (en %)	Actual	Trim. anterior	Un año atrás	Actual	Trim. anterior	Un año atrás	
De participación	59,1	59,1	58,9	-	-	-	
De empleo	55,7	55,7	55,1	-	-	-	
De desocupación	5,7	5,7	6,5	7,9	7,6	8,9	

Números en miles de personas. Fuente: INE.

PRINCIPALES RESULTADOS

NACIONAL

- Tasa de desocupación del trimestre móvil junio-agosto se mantuvo en **5,7%**.
- Se acentúa incremento anual de asalariados (**2,7%**).
- Comercio registra la mayor incidencia en el incremento de los ocupados en doce meses.

SECTOR CONSTRUCCIÓN

- La **ocupación** y la **fuerza laboral** se expanden en el margen a su mayor tasa en cuatro meses (serie desestacionalizada). Anualmente, continúan expandiéndose a una tasa mayor que el promedio de crecimiento en los últimos dos años.
- La **cesantía** aumentó en 4,3% (2,4 mil cesantes más), pero en términos desestacionalizados se contrajo (0,9%).
- Tasa de **cesantía** pasó de 7,6% en julio a **7,9%** en agosto, pero en términos desestacionalizados cumplió 6 meses de bajas, alcanzando 6,5%.

¹ Todas las cifras aquí presentadas provienen de la Nueva Encuesta Nacional de Empleo (NENE) del Instituto Nacional de Estadísticas (INE). Estas corresponden a series de empleo en trimestres móviles con una frecuencia mensual: las variaciones "trimestrales" corresponden a la comparación entre dos trimestres móviles consecutivos. Las líneas punteadas en los gráficos identifican el cambio metodológico de la encuesta, partir de enero-marzo de 2010. Además, hay textos tomados del boletín respectivo al trimestre móvil en discusión. Para ver algunos aspectos conceptuales básicos vea los Anexos. Para más información visite <http://www.ine.cl>

RESULTADOS NIVEL NACIONAL

La tasa de desocupación del trimestre móvil junio-agosto no registró variación respecto del trimestre móvil anterior y disminuyó 0,7 punto porcentual (pp.) en doce meses.

Trimestralmente, la fuerza de trabajo y los ocupados registraron variaciones positivas (0,1% y 0,2%, respectivamente) contrastando con los períodos previos. En el aumento de los ocupados incidieron principalmente los hombres, mientras que en mujeres se registró nula variación porcentual, junto a un aumento de desocupadas que contrastó con la disminución observada el período anterior.

En el mismo lapso, la ocupación aumentó principalmente en industria manufacturera, transporte y comunicaciones, y agricultura; la cual registró el primer incremento luego de cinco períodos de variaciones negativas.

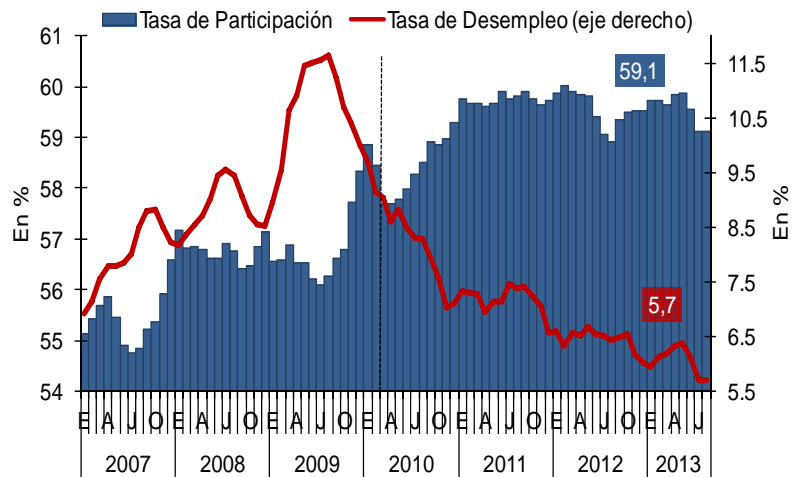
En doce meses, se acentuaron los incrementos de la fuerza de trabajo (1,9%) y los ocupados (2,7%), incidido, principalmente, por hombres, mientras que en mujeres se registraron variaciones de fuerza de trabajo y ocupados dentro de los rangos de los últimos períodos.

Asalariados continuó impulsando el incremento del empleo y registró una mayor variación en doce meses, seguido de cuenta propia que consignó un menor aumento comparado con el período anterior. Según rama de actividad, comercio concentró el incremento de la ocupación por cuarto período consecutivo, seguido de enseñanza y construcción.

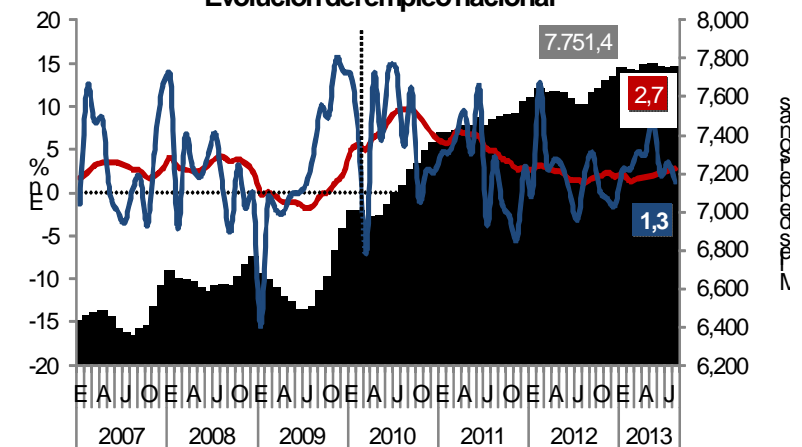
Las principales disminuciones se registraron en hogares privados con servicio doméstico y administración pública, en ambos casos asociado a una alta base de comparación.

Asalariados con contrato escrito registraron el mayor incremento en lo que va del año (4,5%), incidiendo en el aumento (1,5 pp.) de la proporción de asalariados con esta característica, la cual alcanzó el 87,9%.

Tasa de participación laboral y tasa de desempleo



Evolución del empleo nacional



■ Ocupados (eje derecho) — Variación anual — Variación trimestral anualizada*

* De la serie desestacionalizada.

RESULTADOS SECTOR CONSTRUCCIÓN

En términos trimestrales, en el periodo junio - agosto de 2013 se observó una expansión en el empleo de 1,13% en la serie original y de 1,5% en su versión desestacionalizada, cifra última que en términos de variación trimestral anualizada representa 18,9%. Respecto a agosto del año pasado, los ocupados en la construcción aumentaron 8,9%, igual al aumento anual de julio pero mayor al promedio de crecimiento anual de los últimos 24 meses de 5%.

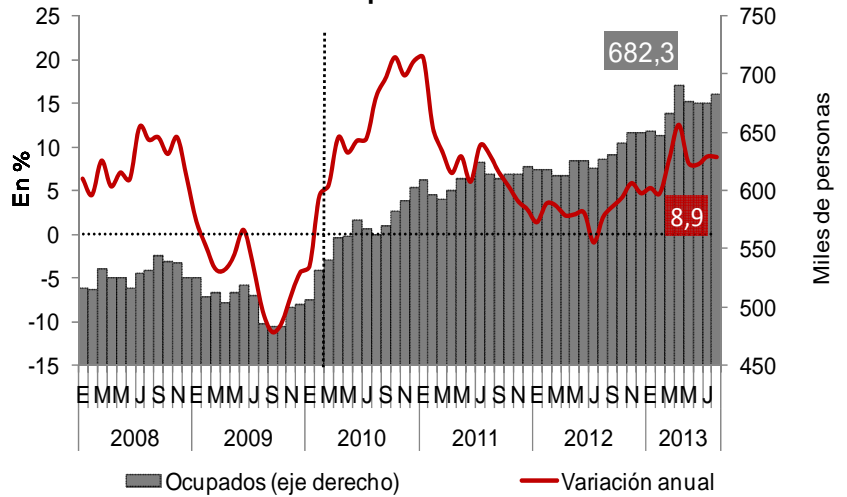
Así, en un año el sector construcción generó 55,7 miles de empleos nuevos.

La cesantía aumentó en 2.419 personas en agosto (respecto a julio) lo que supone una expansión de 4,3% trimestral, pero es menor en 5,6% que su símil de un año atrás. Sin embargo, en términos desestacionalizados la cesantía en la construcción disminuyó en 0,9%. De esta manera, la fuerza de trabajo alcanzó las 740,4 mil personas, aumentando en 7,6% anual y en 1,4% trimestral (1,5% en su serie desestacionalizada). Dicha expansión anual es más del doble de la experimentada en promedio en los últimos dos años por la oferta laboral (3,8%).

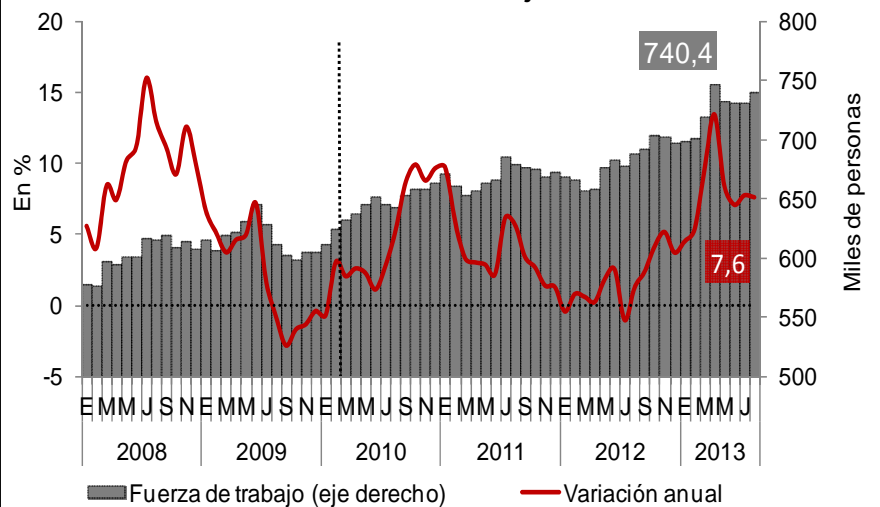
Las variaciones de la cesantía y de la fuerza laboral determinaron una tasa de cesantía de 7,9%. Dicha tasa es mayor en 0,3 p.p. a la del trimestre móvil anterior, pero 1,0 pp menor al registro de un año atrás.

La cifra desestacionalizada para la tasa de cesantía fue, sin embargo, menor, alcanzando 6,5% de la fuerza laboral.

Evolución del empleo de la construcción



Evolución de la fuerza de trabajo de la construcción

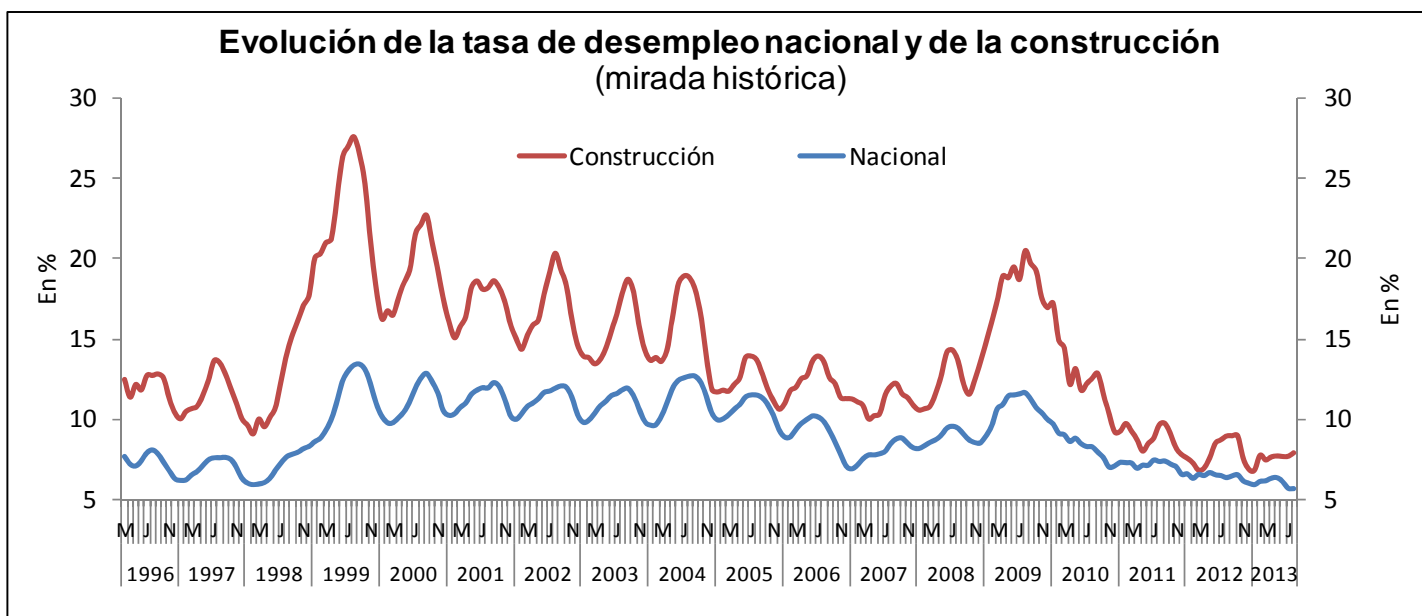
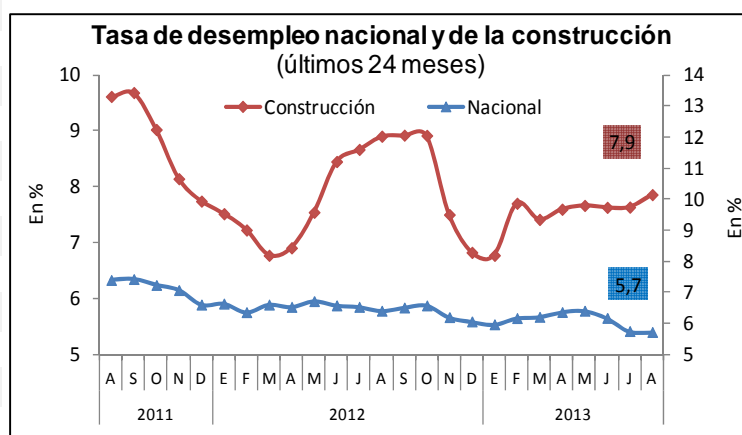


En junio-agosto el empleo se expandió en su mayor proporción en cuatro meses (1,5% desestacionalizada) y la cesantía aumentó, pero en términos desestacionalizados disminuyó. Así, el empleo y la fuerza laboral se mantienen creciendo a tasas anuales significativamente superiores que las registradas en promedio en los últimos dos años. La cesantía aumentó de 7,6% en julio a 7,9% en agosto, sin embargo, en términos desestacionalizados esta ha descendido continuamente desde un 8,4% en febrero pasado hasta 6,5% en junio-agosto.

CONSTRUCCIÓN: DESEMPLEO

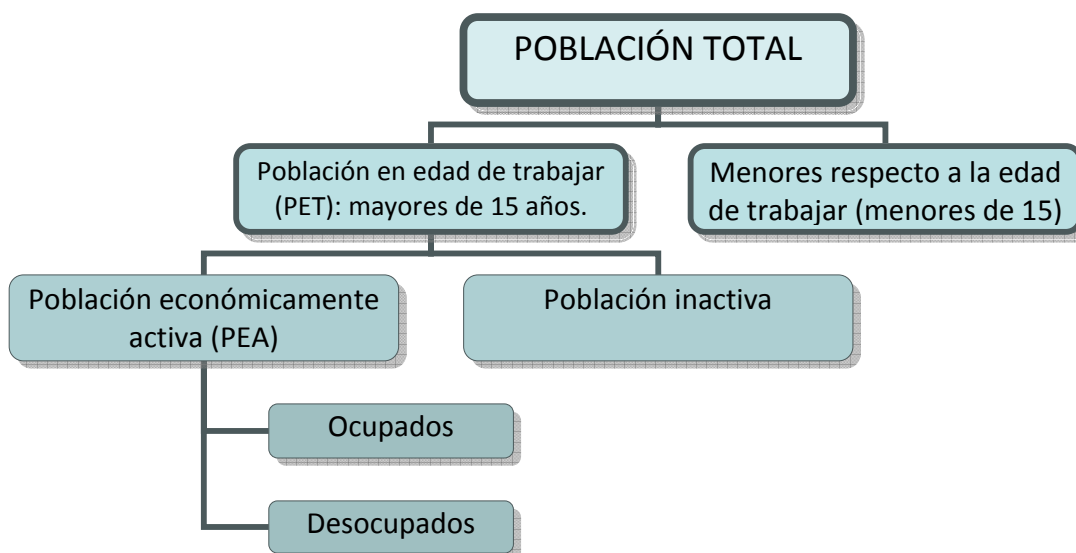
Tasa de desempleo nacional y para la construcción por regiones, en %. Trimestre móvil junio - agosto 2013

	Nacional	Construcción
TOTAL NACIONAL	5,7	7,9
Región de Arica y parinacota	6,2	19,0
Región de Tarapacá	6,6	19,4
Región de Antofagasta	5,2	8,4
Región de Atacama	5,4	9,7
Región de Coquimbo	6,8	10,8
Región de Valparaiso	6,8	8,2
Región Metropolitana	5,1	6,0
R. del Libertador Gral B. O'higgins	5,0	4,0
Región del Maule	6,7	10,4
Región del Bio Bío	7,0	10,0
Región de La Araucanía	6,4	13,5
Región de los Ríos	6,4	11,1
Región de los Lagos	3,5	3,0
R. de Aisén del Gral. C.I. del Campo	4,7	6,3
R.de Magallanes y Antártica Chilena	4,1	8,0



ANEXO: ASPECTOS CONCEPTUALES BÁSICOS

Esquema: Clasificación de la población en la Nueva Encuesta Nacional de Empleo (NENE)



La ley establece que las personas son aptas para trabajar desde los 15 años en adelante, por lo que este grupo de personas (la PET) es a quienes se les aplica la encuesta. Estas pueden quedar clasificadas como ocupadas, desocupadas o inactivas, categorías mutuamente excluyentes. Los desocupados son quienes no trabajaron el período de referencia de la encuesta pero que han buscado activamente un empleo y están disponibles para trabajar. Por lo anterior, ocupados y desocupados constituyen la población económicamente activa (PEA) que es la fuerza de trabajo. En contraste, los inactivos no tienen trabajo pero tampoco están buscando activamente uno ni están disponibles para trabajar. Inactivos pueden ser por ejemplo, los estudiantes, los jubilados, mujeres embarazadas, personas que se cansaron de buscar trabajo, etc.

Conceptos

Tasa de participación laboral: corresponde a la proporción de la población en edad de trabajar (PET) que pertenece a la PEA o a la fuerza laboral. Es decir PEA/PET .

Tasa de empleo: corresponde a la proporción de la población en edad de trabajar que en efecto está ocupada. Es decir $Ocupados/PET$.

Tasa de desocupación: es la fracción de la PEA que se encuentra desocupada. Es decir $Desocupados/PEA$.

Elaborado por Joaquín Lennon S., Analista económico – CEC, CChC.