



ÍNDICE DE REMUNERACIONES DEL SECTOR CONSTRUCCIÓN

Gerencia de Estudios y Políticas Públicas

Julio 2024

Agenda

- Objetivo
- Metodología
- Análisis descriptivo de los resultados
- Índice de Remuneraciones
- Comentarios finales

Objetivo

1. Índice general de remuneraciones del sector Construcción, condicional a características:
 - Personales: género, edad, educación, experiencia e inmigración.
 - Laborales: zona geográfica, sector económico, tipo de obra, oficio, contrato y cesantía.
2. Subindicadores según el tipo de construcción:
 - Edificación (habitacional o no habitacional).
 - Infraestructura (apertura según tipo de mandante).



Metodología

Fuentes de información

1. Encuesta de *remuneraciones*: diseño y aplicación de una encuesta orientada a los trabajadores del sector. La información más reciente corresponde a abril de 2024, con una muestra en torno a 6.200 personas. Ésta es realizada en campo a través de entrevistas presenciales.
2. Base de *liquidaciones*: información utilizada como instrumento de validación de la renta declarada en la encuesta de *remuneraciones*. Ésta reporta el “ingreso efectivo” de los trabajadores del sector. La información más reciente corresponde a marzo de 2024, con una muestra de alrededor de 1.700 personas.

Encuesta de remuneraciones

- Entrevista a 6.255 trabajadores del sector Construcción en Chile.
- La información se desglosa en las siguientes categorías:

Variable	Definición
1. Región	15 regiones de Chile
2. Género	Hombre o Mujer
3. Edad	17 a 75 años
4. Nivel de educación	Básica, Media, Técnica y Universitaria
5. Años de experiencia	0 a 20 o más años de experiencia
6. Sector económico	Edificación e Infraestructura*
7. Tipo de Obra	Casas, departamentos, oficinas, centros comerciales, otras edificaciones no habitacionales, obras civiles, obras viales, movimiento de tierra, montaje
8. Oficio en la obra	Jornal, ayudante, administrativo, maestro, operador de maquinaria, capataz, jefes y profesionales

*Edificación: habitacional y no habitacional.

*Infraestructura: obras públicas, minería y otras obras.

Encuesta de remuneraciones (continuación)

- Entrevista a 6.255 trabajadores del sector Construcción en Chile.
- La información se desglosa en las siguientes categorías:

Variable	Definición
9. Salario base	Sueldo base, horas extras y gratificaciones
10. Asignación base*	Colación, movilización y alojamiento
11. Otras Asignaciones*	Asignación por zona, semana corrida, aguinaldos, desgaste de herramientas, viáticos, y otros
12. Bonos*	KPI operacional, asistencia, puntualidad y seguridad
13. Tipo de contrato	Subcontrato o “de la casa”, siendo indefinido, plazo fijo o por obra

Base de *liquidaciones*

- Información de 1.740 trabajadores del sector Construcción en Chile:
- La información se desglosa en las siguientes categorías:

Variable	Definición
1. Región	Se consideran las 15 regiones de Chile
2. Sector económico	Edificación e Infraestructura*
3. Tipo de obra	Casas, departamentos, oficinas, centros comerciales, otras edificaciones no habitacionales, obras civiles, obras viales, movimiento de tierra, montaje
4. Oficio que desempeña en la obra	Jornal, ayudante, administrativo, maestro, operador de maquinaria, capataz, jefes y profesionales
5. Salario base	Sueldo base, horas extras y gratificaciones
6. Asignación base	Colación, movilización y alojamiento
7. Otras Asignaciones	Asignación por zona, semana corrida, aguinaldos, desgaste de herramientas, viáticos, y otros
8. Bonos	KPI operacional, asistencia, puntualidad y seguridad

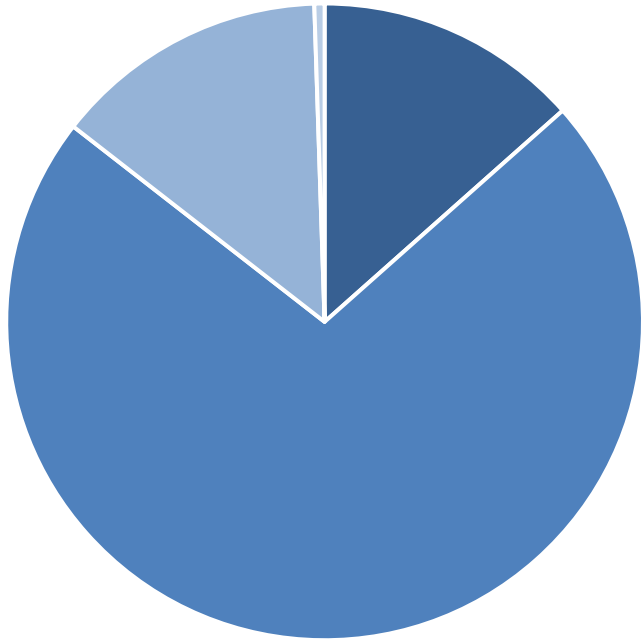
*Edificación: habitacional y no habitacional.

*Infraestructura: obras públicas, minería y otras obras.

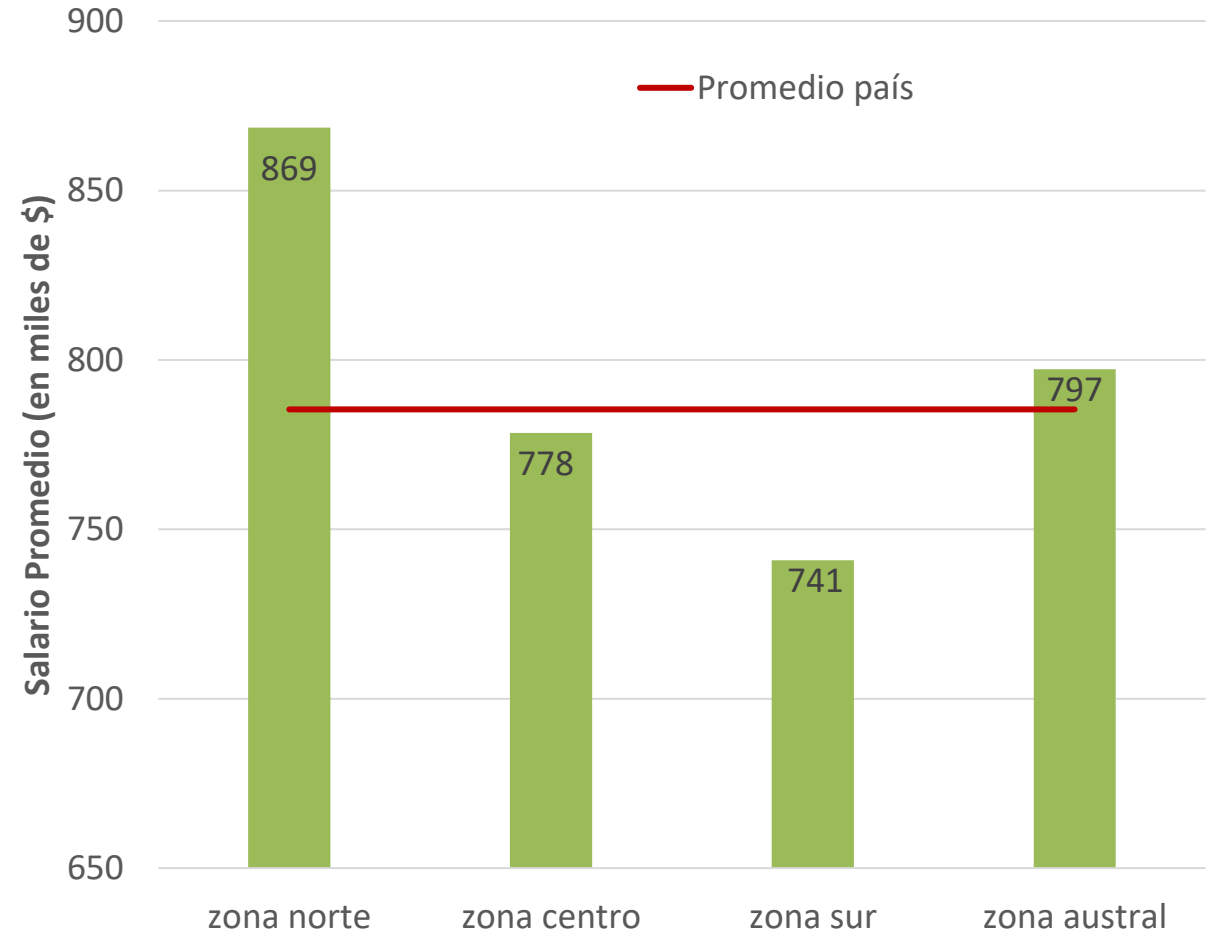


Resultados: características laborales

Distribución geográfica

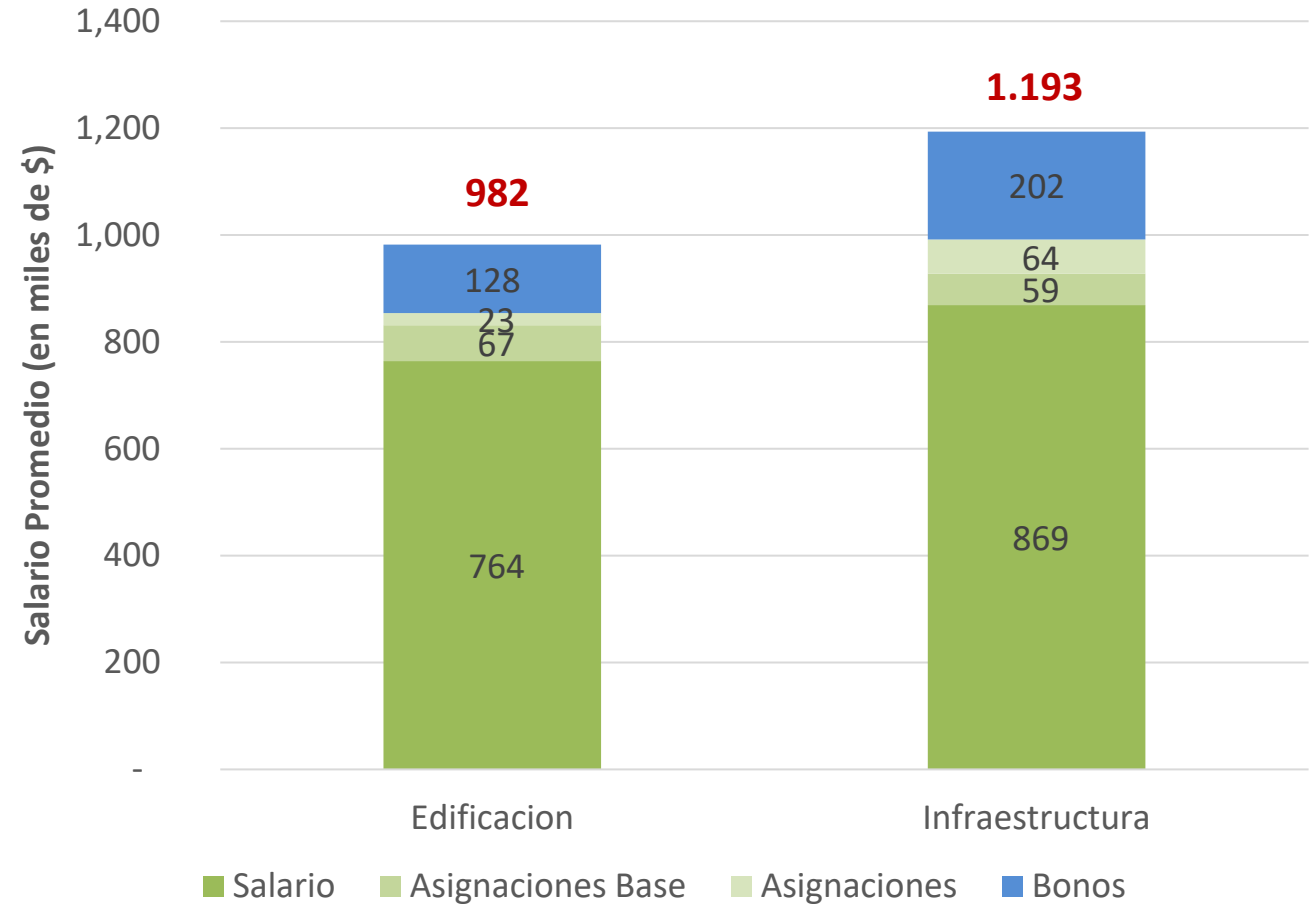
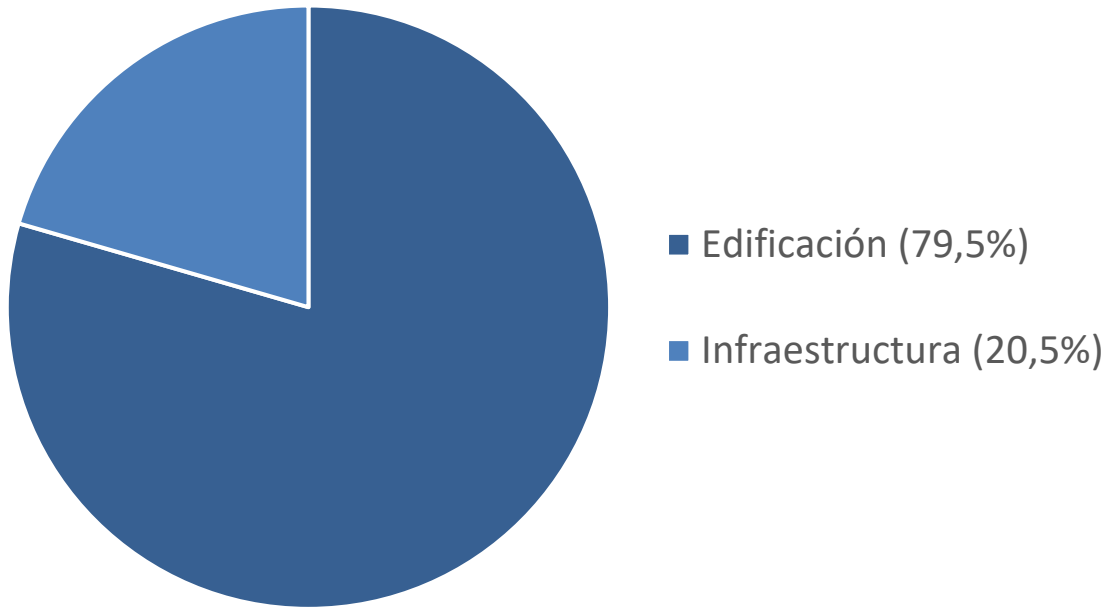


Zona Regional	Regiones
Norte	XV, I, II, III y IV
Centro	V, RM, VI, VII, XVI y VIII
Sur	IX, XIV y X
Austral	XI y XII



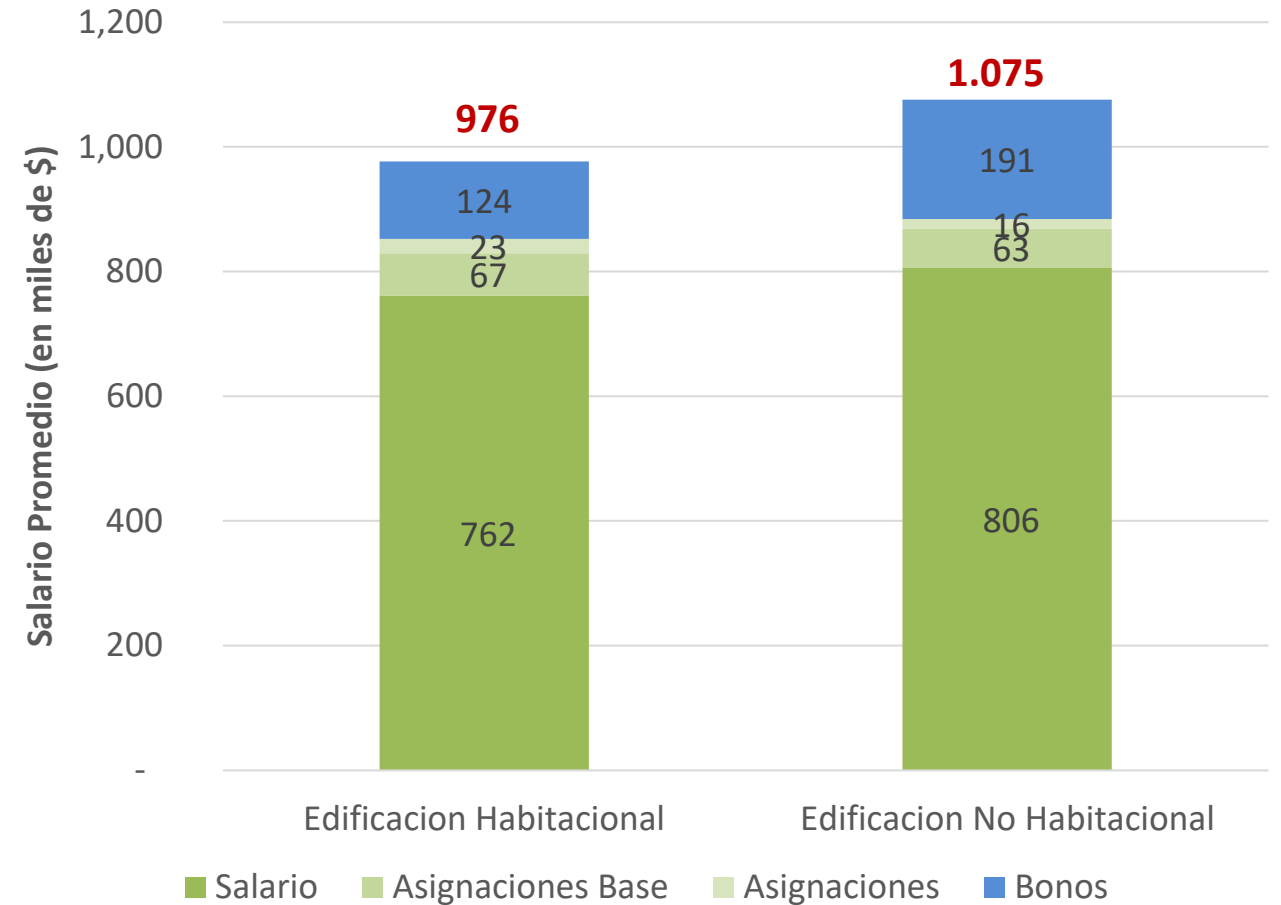
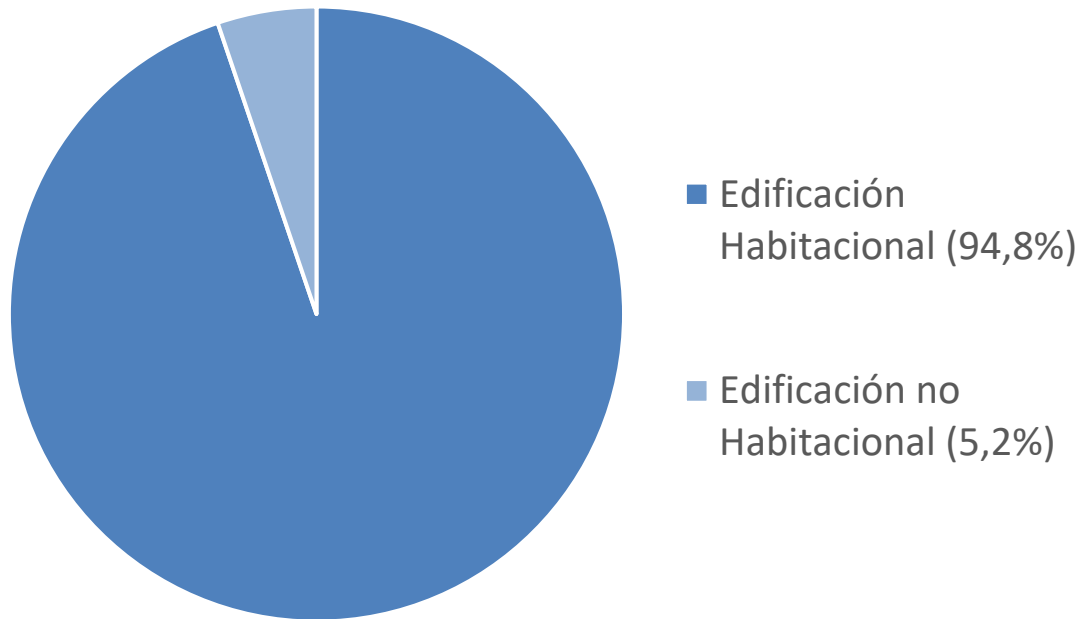
El sueldo base promedio en el sector de la construcción alcanza \$785.349. Si se consideran beneficios adicionales (asignaciones y bonos), el salario promedio por zona geográfica aumenta entre \$240.000 y \$360.000.

Sector económico



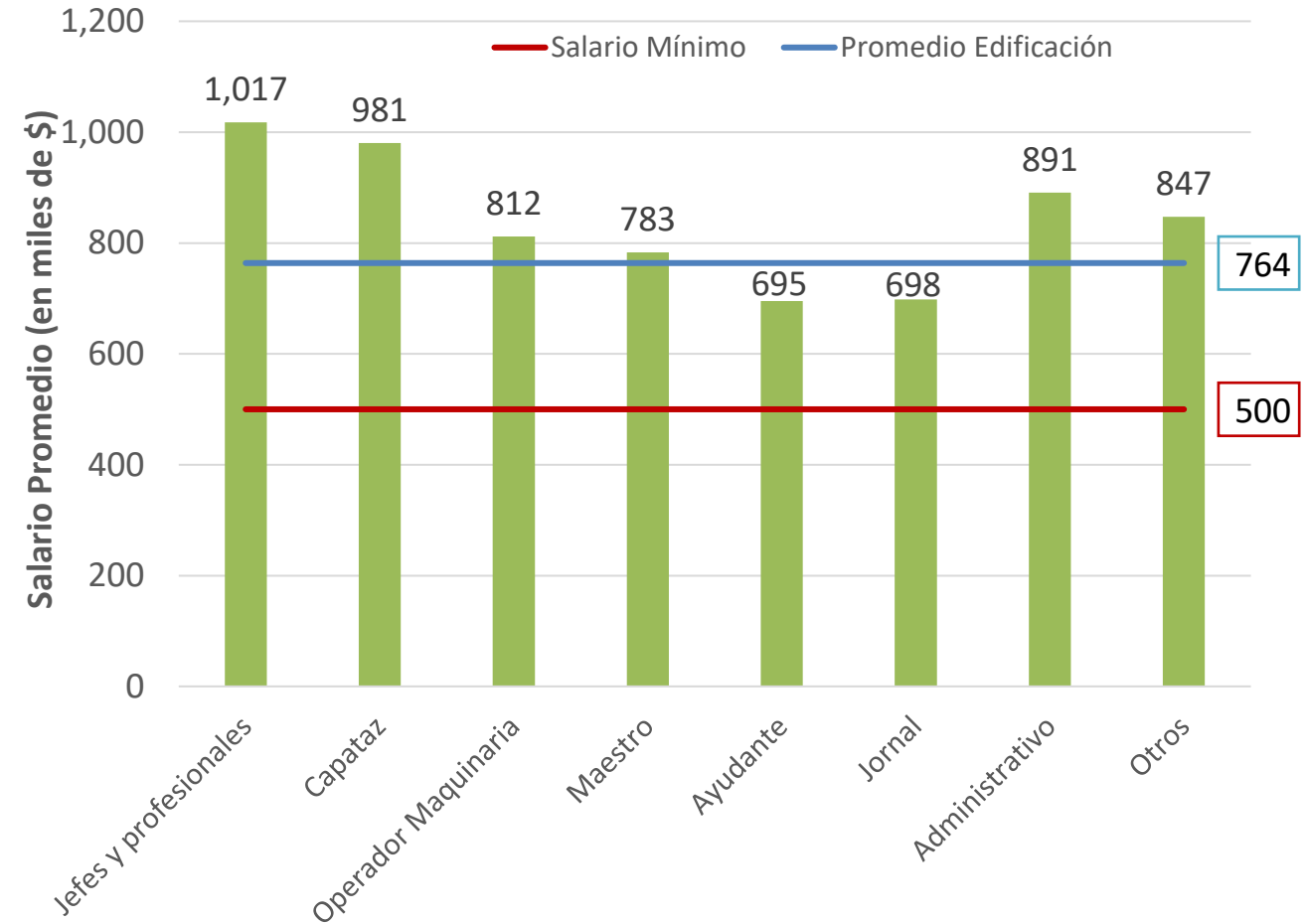
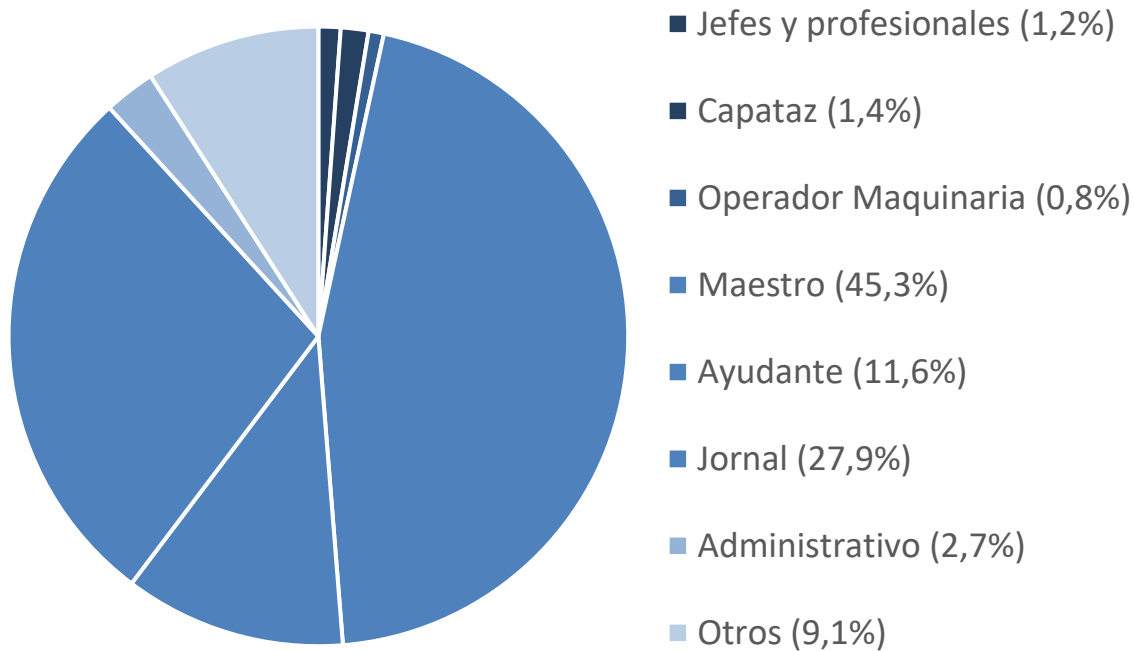
El salario promedio de un trabajador en el sector *infraestructura* es 14% mayor al salario promedio de un trabajador en el sector *edificación*. Si se consideran los beneficios adicionales, este porcentaje aumenta a 22%.

Edificación



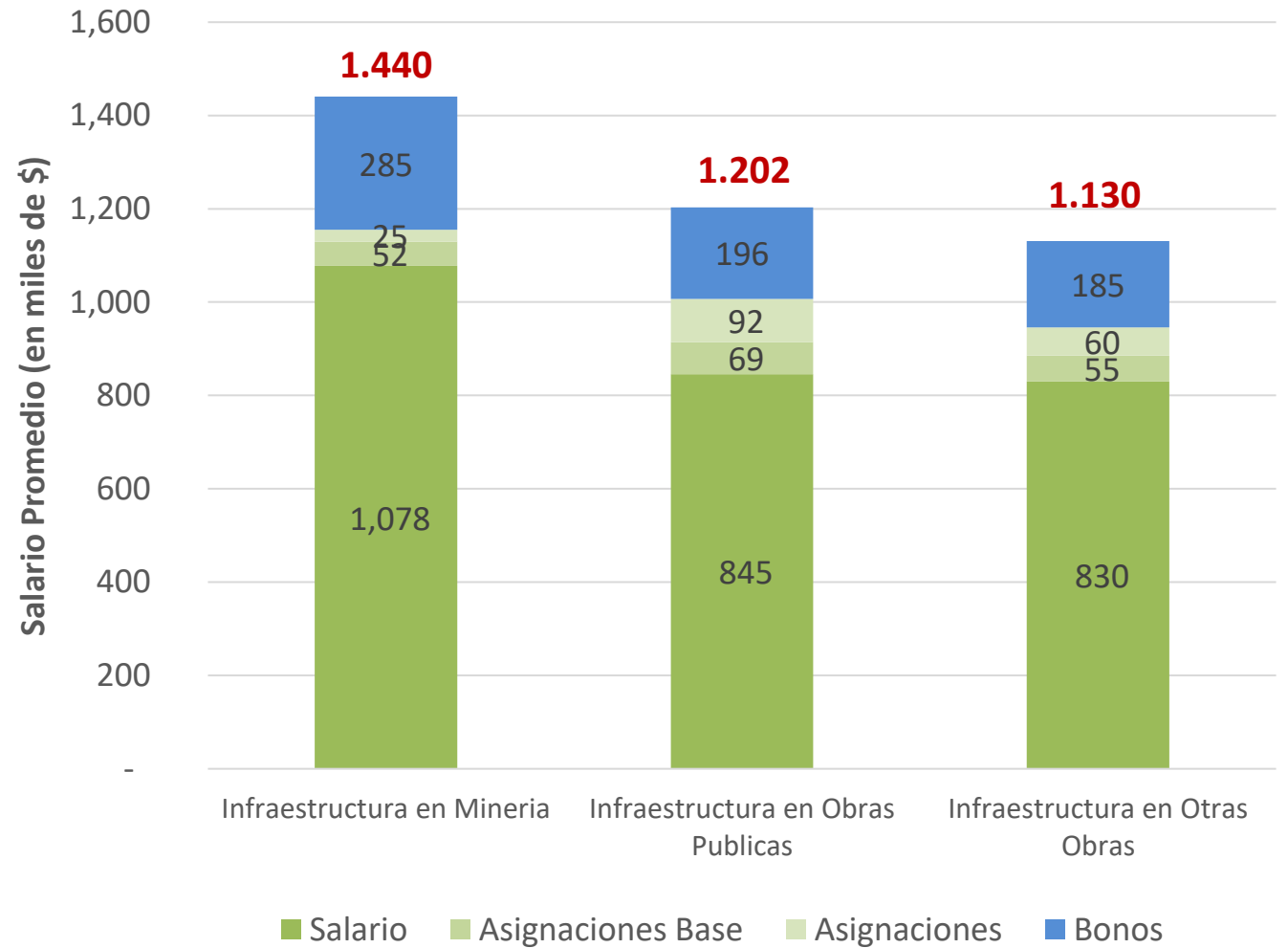
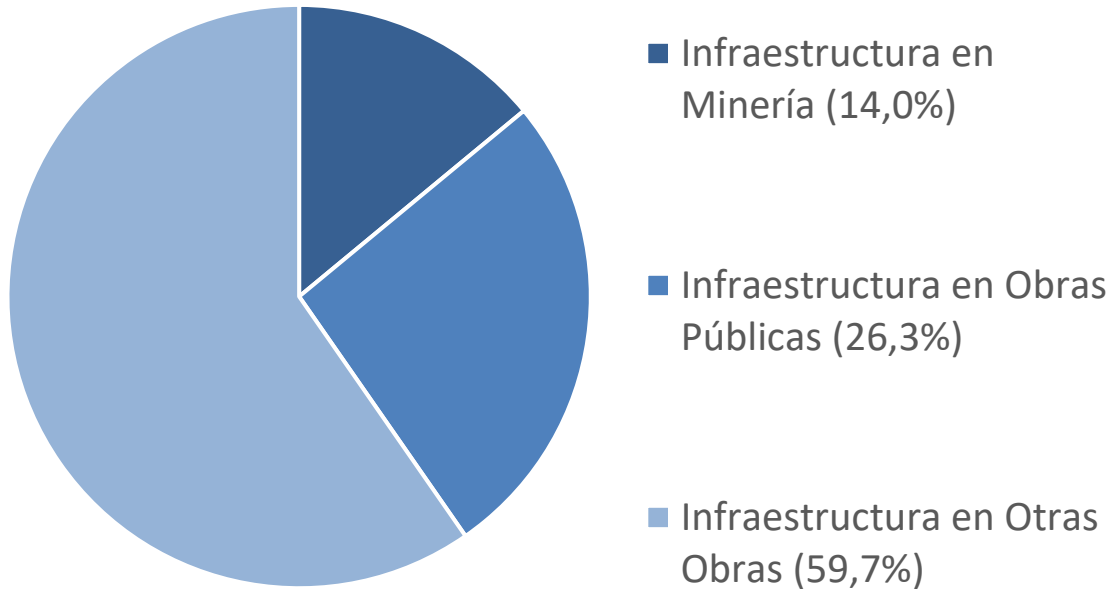
En promedio no se observan grandes diferencias en el salario base de los trabajadores. Considerando beneficios (asignaciones y bonos), se evidencia un alza promedio de los salarios promedio entre 28% y 34%.

Edificación (por oficio)



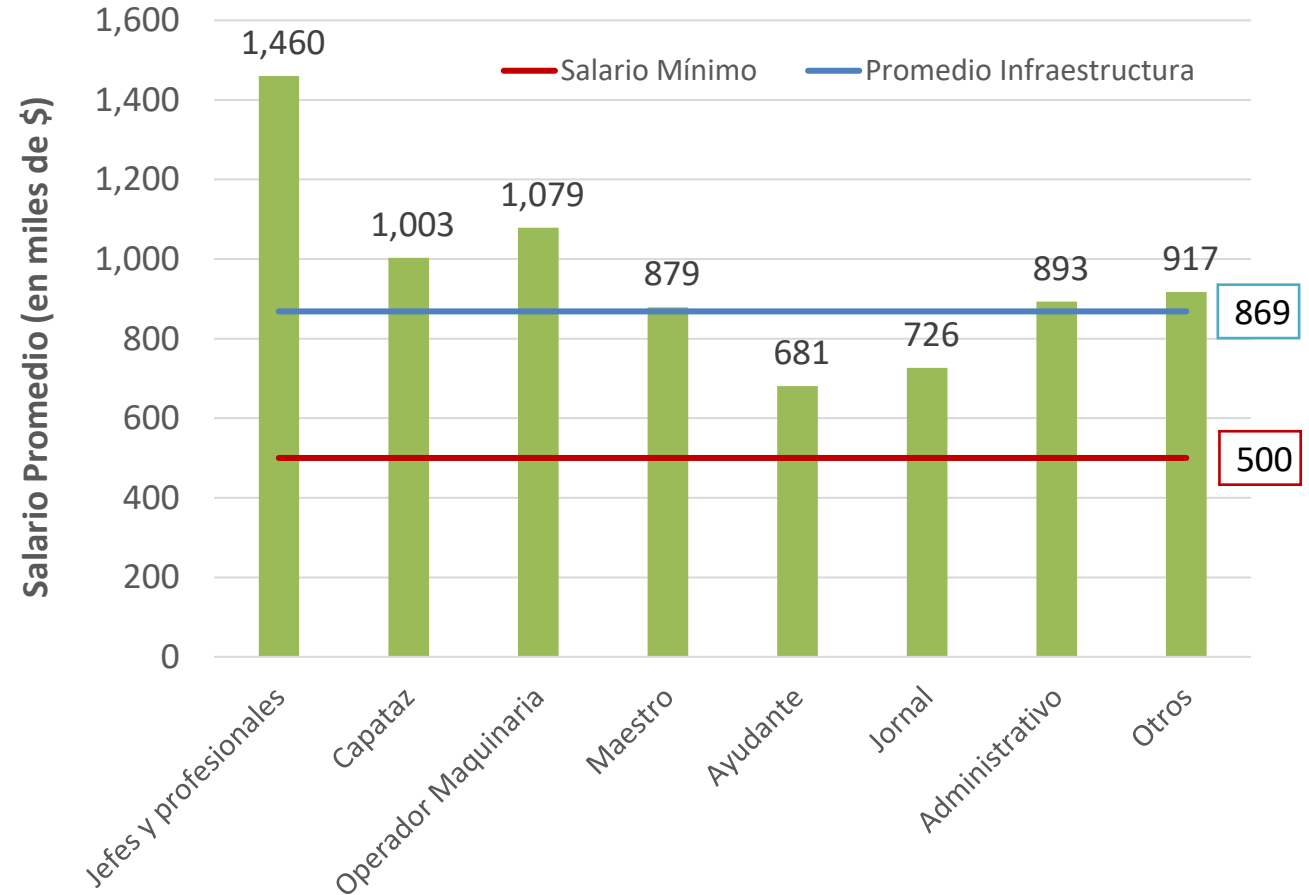
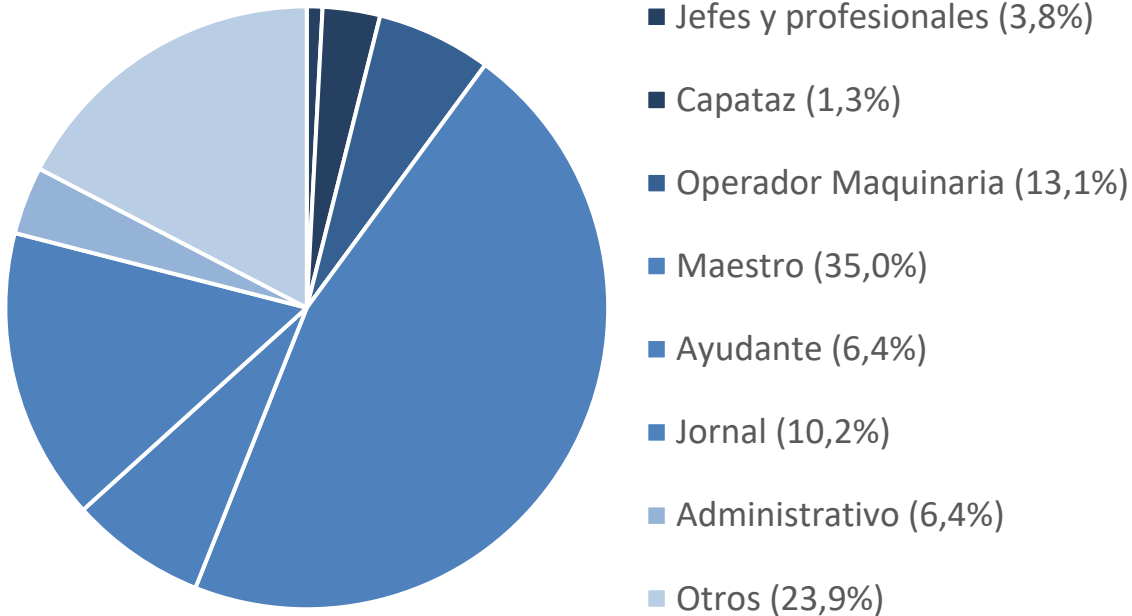
Considerando los beneficios adicionales (bonos y asignaciones), el salario promedio de un trabajador de la construcción en edificación, según tipo de Oficio, aumenta entre \$111.000 y \$345.000.

Infraestructura



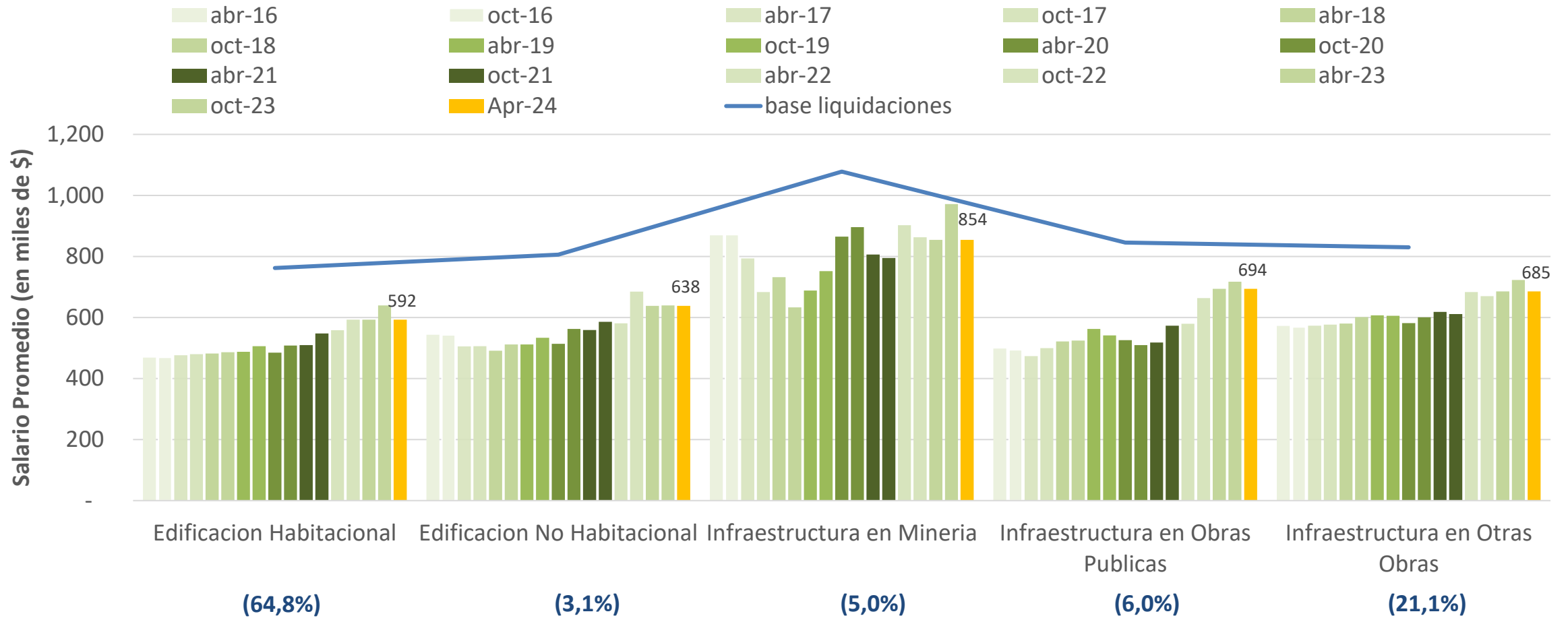
En Infraestructura, el salario promedio en Minería es 28% y 30% mayor a Otras Obras y Obras Públicas, respectivamente. Considerando los beneficios adicionales, esta diferencia aumenta a 20% y 27%.

Infraestructura (por oficio)



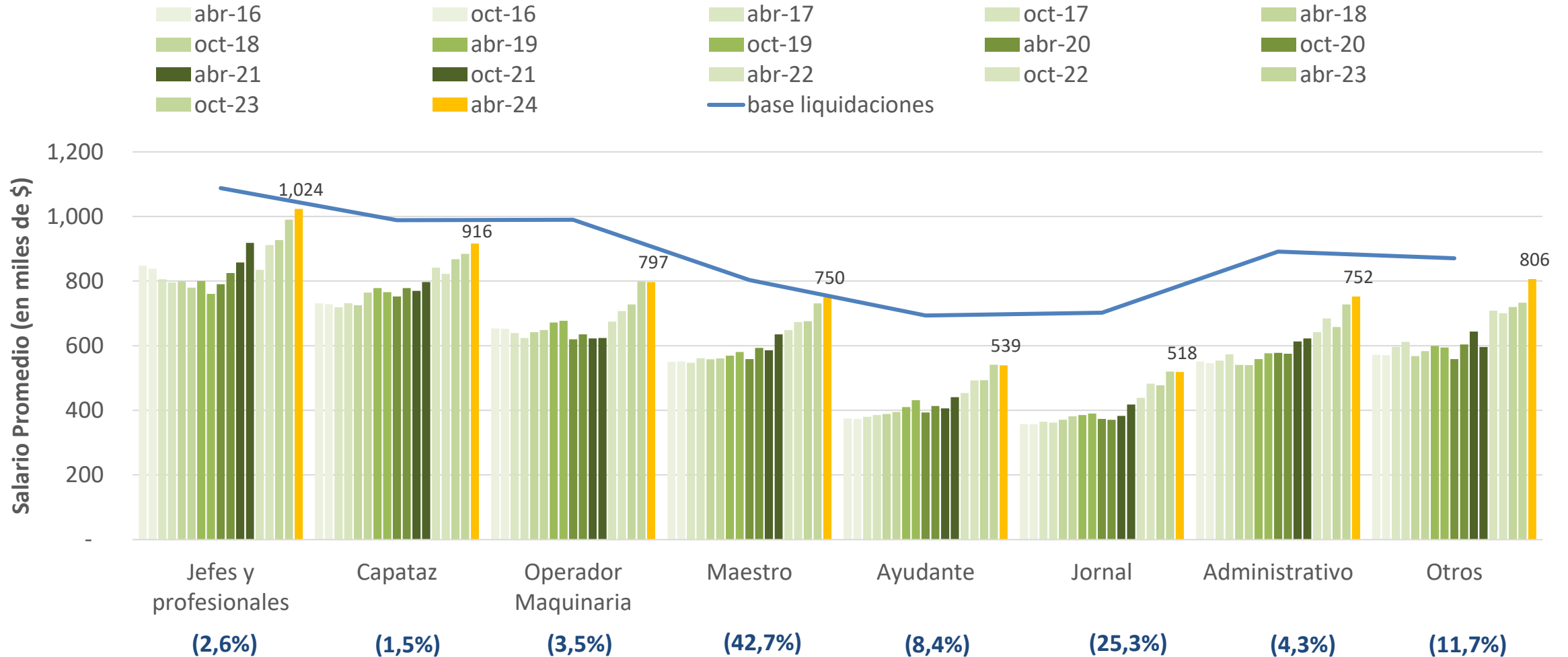
Considerando los beneficios adicionales (bonos y asignaciones), el salario promedio de un trabajador de la construcción en infraestructura, según tipo de Oficio, aumenta entre \$113.000 y \$475.000.

Sector Económico



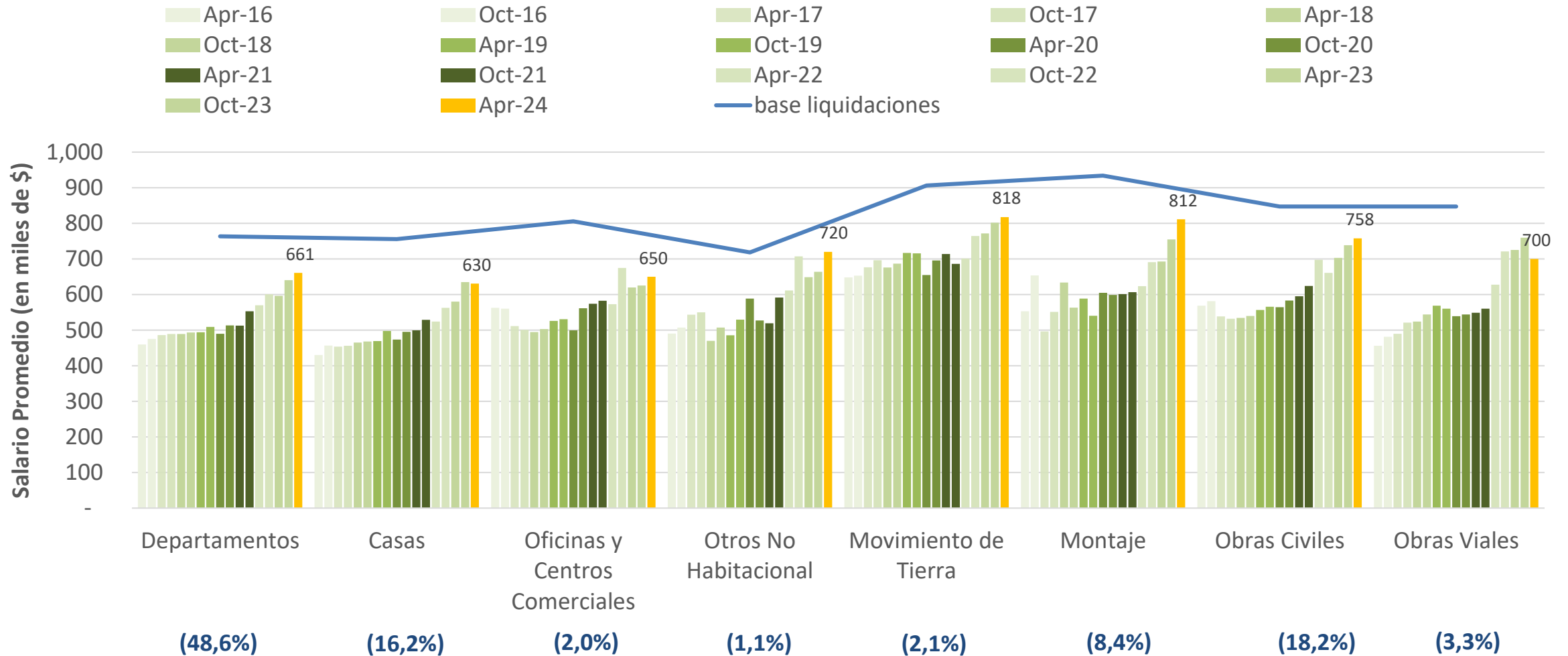
La distribución y el ingreso promedio declarado por los trabajadores de la encuesta de remuneraciones (abril 2024) es consistente con lo observado en la base de liquidaciones (marzo 2024) y con las encuestas de remuneraciones previas.

Oficio



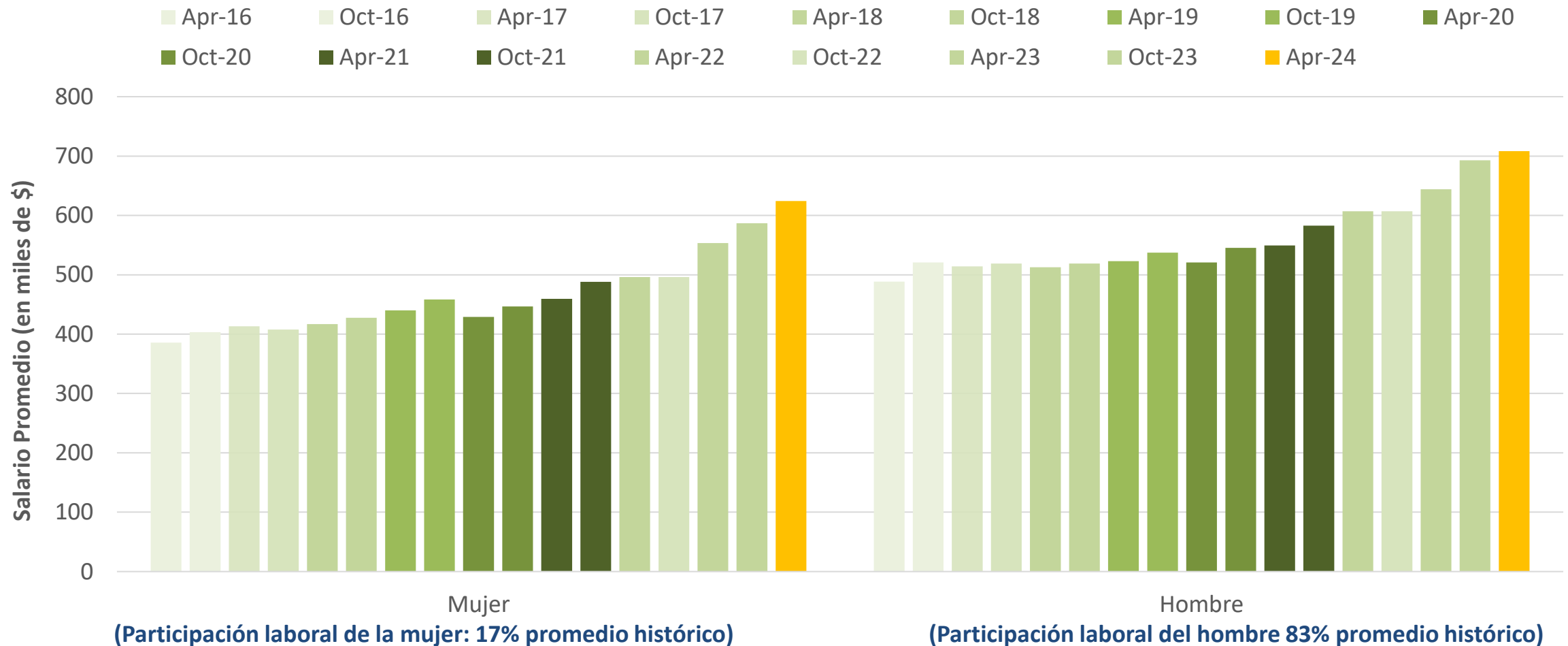
En torno a un 80% de los ellos desempeña su labor como “maestro”, “ayudante” o “jornal”, mientras que los salarios más altos se registran en las categorías “jefes y profesionales”, “capataz” y, en menor medida, “operador de maquinaria”.

Tipo de Obra



La participación según tipo de obra es similar entre las bases, siendo edificación habitacional (casas y departamentos) aquella con mayor nivel de actividad. En tanto, la actividad “movimiento de tierra” registra el nivel de salario promedio más alto.

Género



Nota: En la última encuesta la participación de las mujeres alcanzó 20%, lo que no marca tendencia por ser un dato puntual.

Se observa una **participación promedio (2016–2023) femenina de 17% en el rubro**. Si no se considera el oficio “aseo”, la participación de las mujeres alcanza 12,6% en promedio histórico. Por lo demás, las remuneraciones de hombres y mujeres han tendido al alza, reduciendo levemente la brecha hasta 13% (aunque las características sociodemográficas no son del todo comparables)...

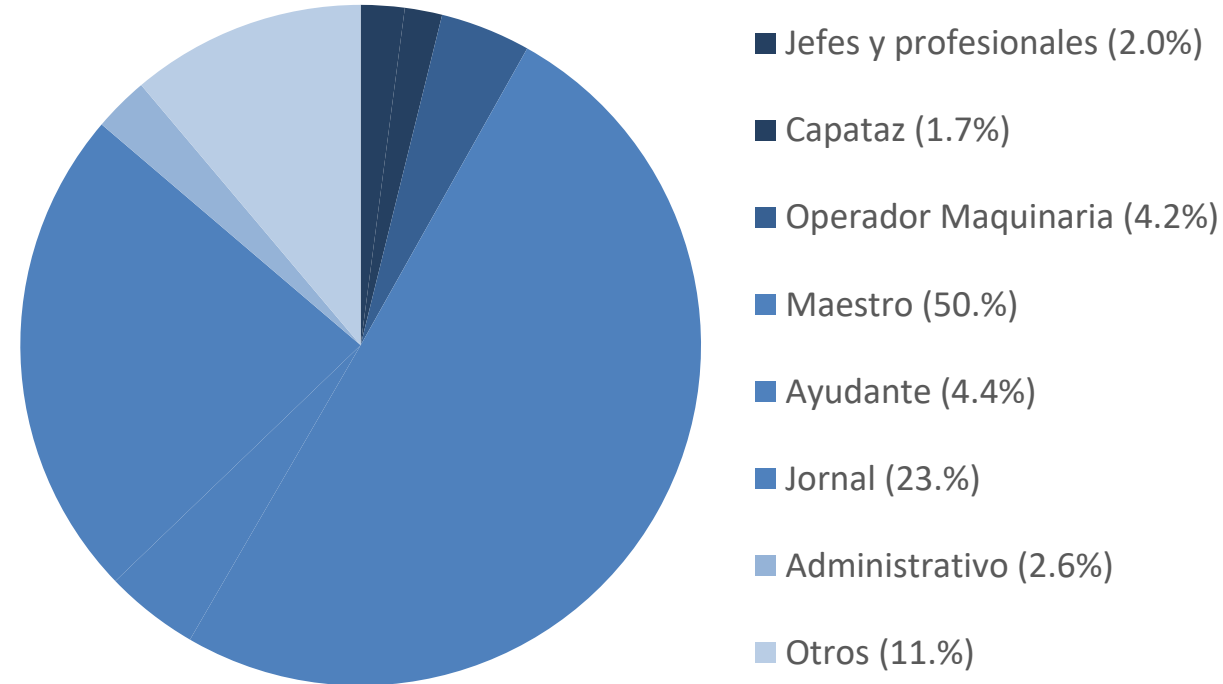
Género



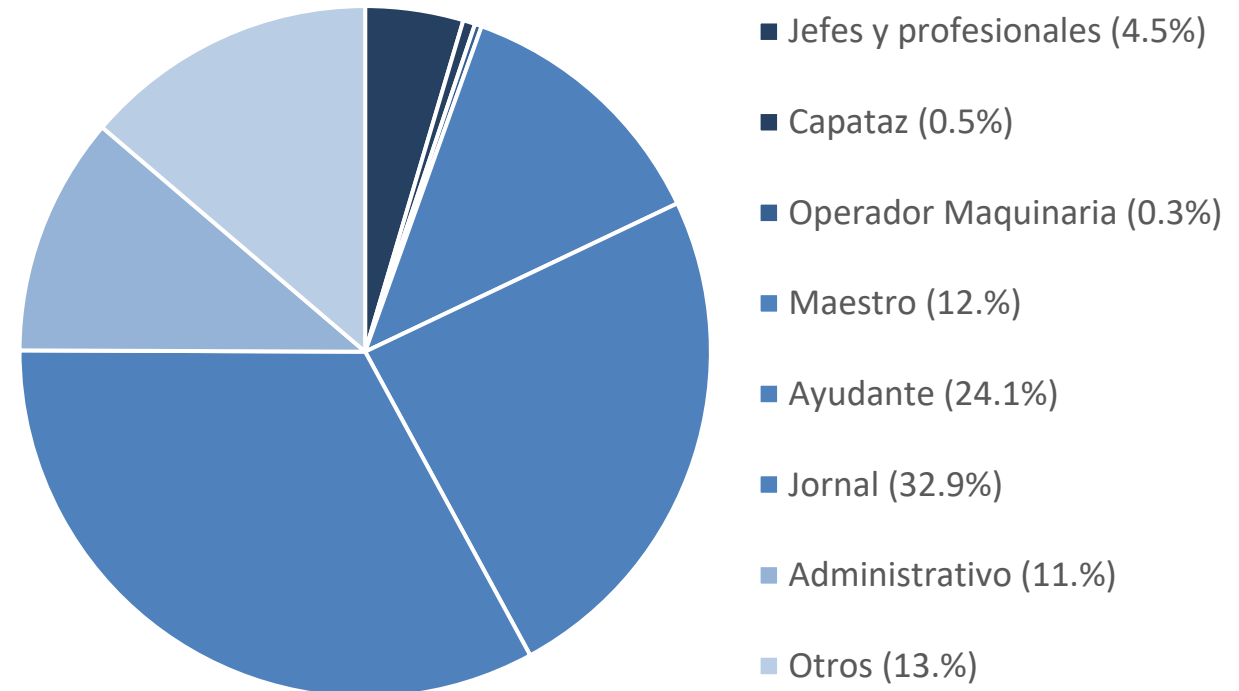
...No obstante, si consideramos un ejemplo hipotético de un hombre y una mujer comparables en edad, nivel educativo y experiencia laboral, entonces la brecha salarial de género alcanza 4,4%.

Género (según oficio)

Hombre

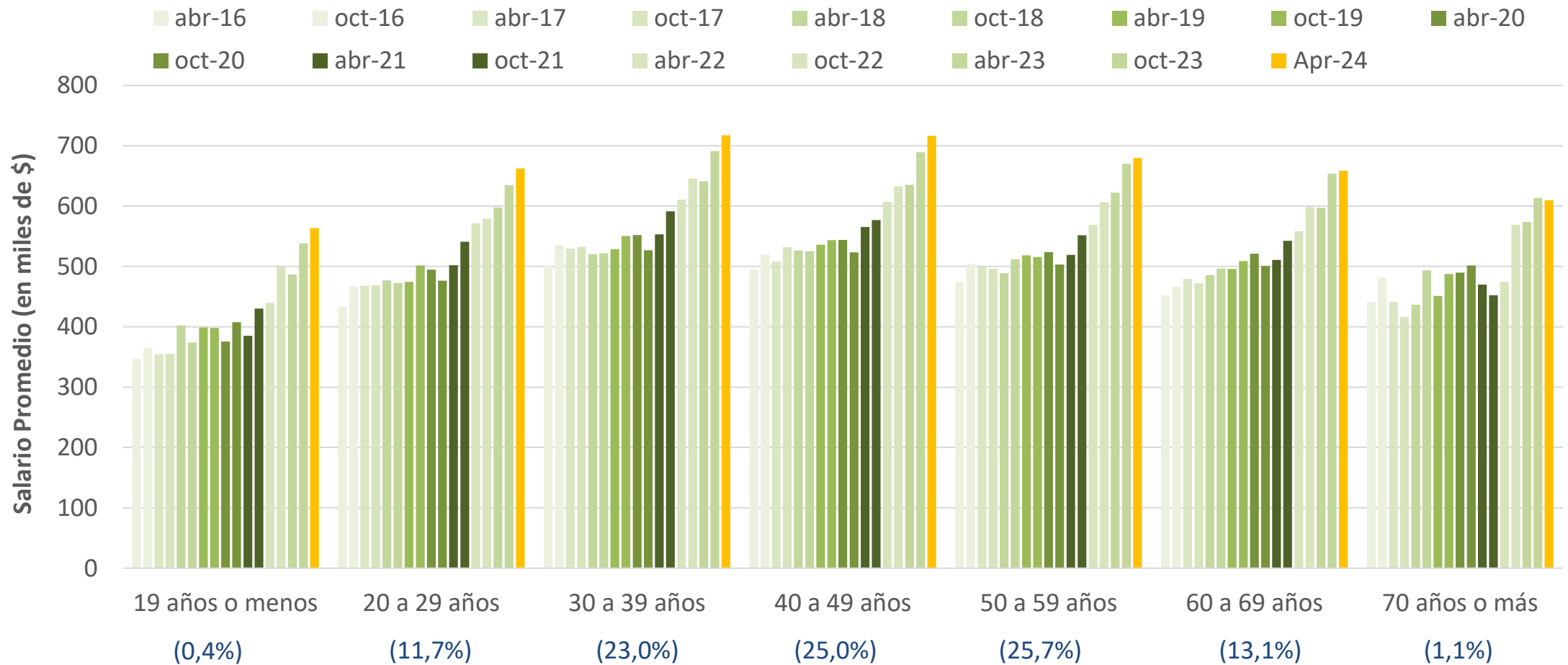


Mujer



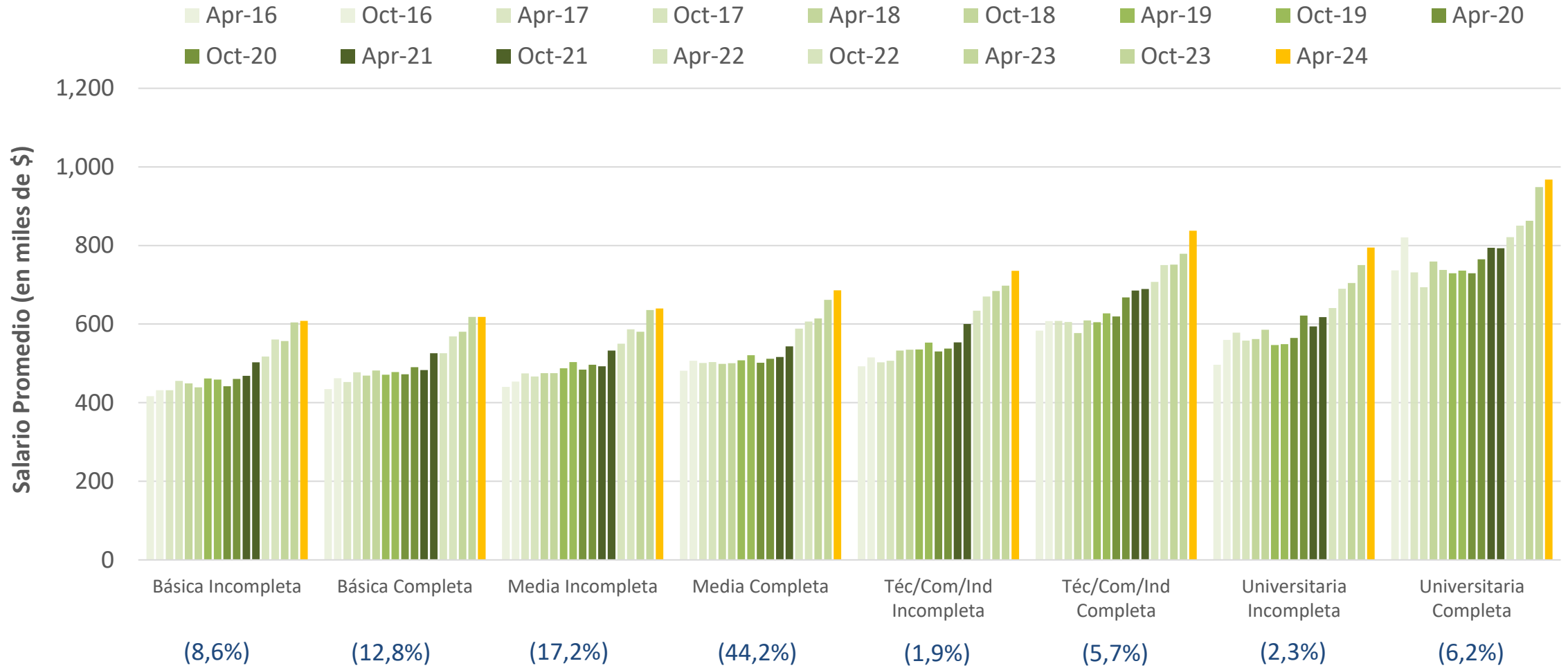
Dicha brecha salarial se observa también según el tipo de oficio del trabajador –aunque tanto en hombres como en mujeres las categorías maestro, ayudante y jornal predominan con mayor participación.

Edad



En cuanto a la edad de los trabajadores, el mayor nivel de ingreso se alcanza entre los 30 y 50 años, lo que representa cerca de la mitad del total de trabajadores encuestados (50% en Casen 2020). Destaca la alta participación del rango etario más joven (20 a 29 años), impulsado probablemente por aquellos trabajadores inmigrantes.

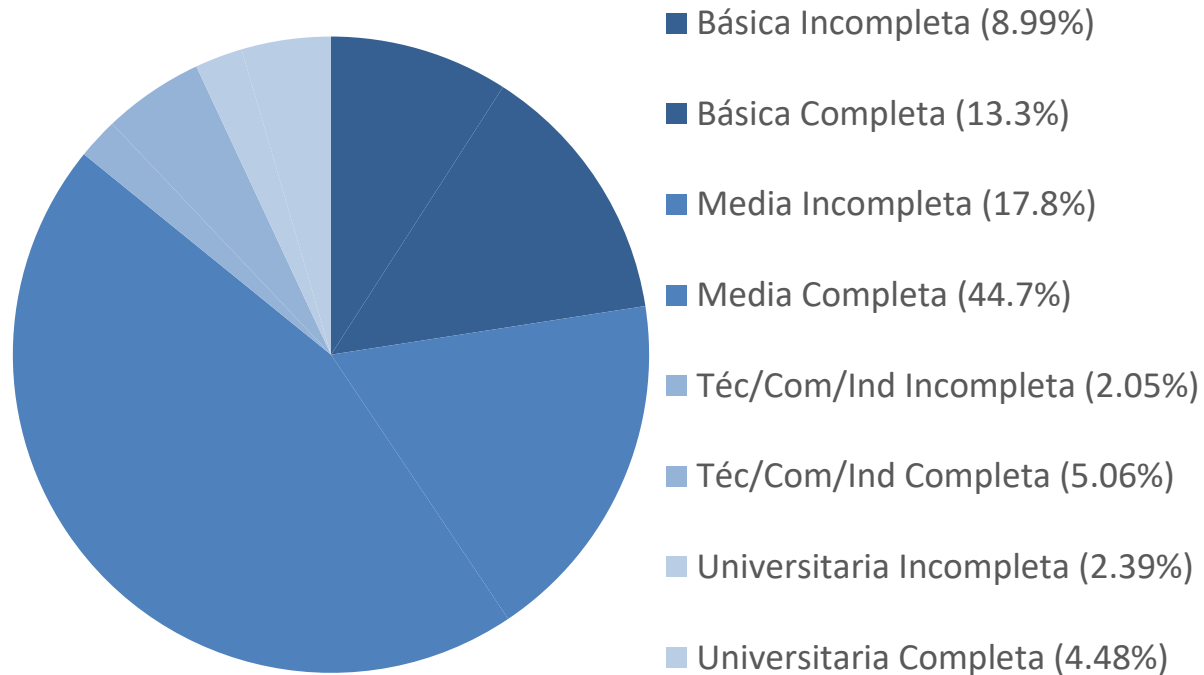
Educación



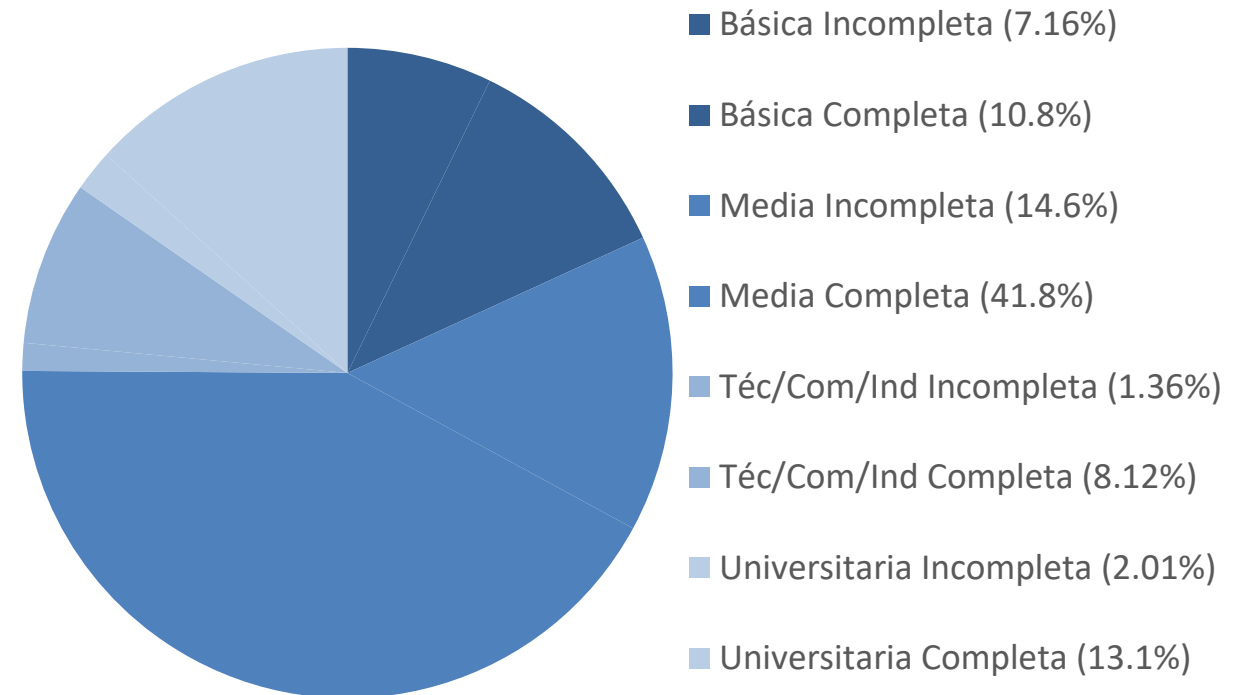
En educación, 44% de los trabajadores posee educación media completa, mientras que sólo un 1% reporta tener estudios superiores. Entre los trabajadores con educación superior, un 74% ha finalizado sus estudios.

Género (según educación)

Hombre

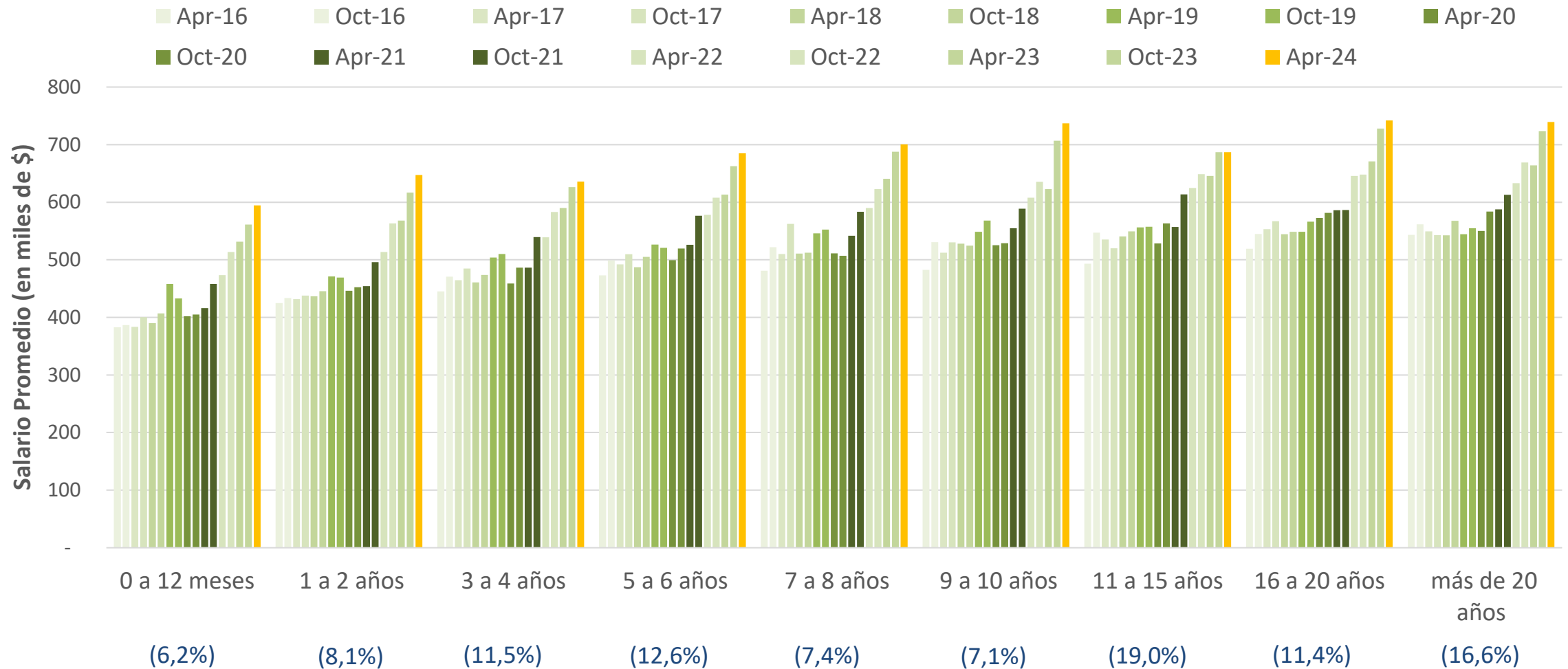


Mujer



Se observa una alta participación de mujeres (17%) en el rubro con educación superior finalizada (técnica y universitaria), en comparación con el registro de trabajadores hombres (10%).

Experiencia

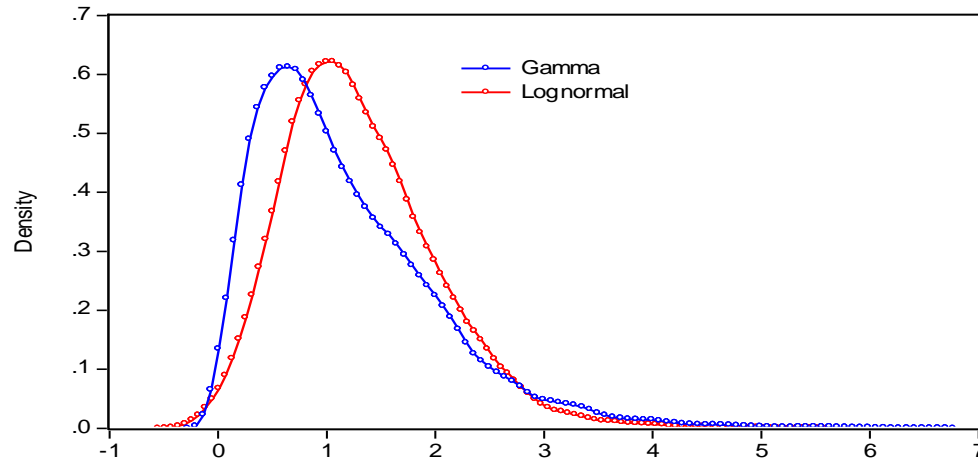
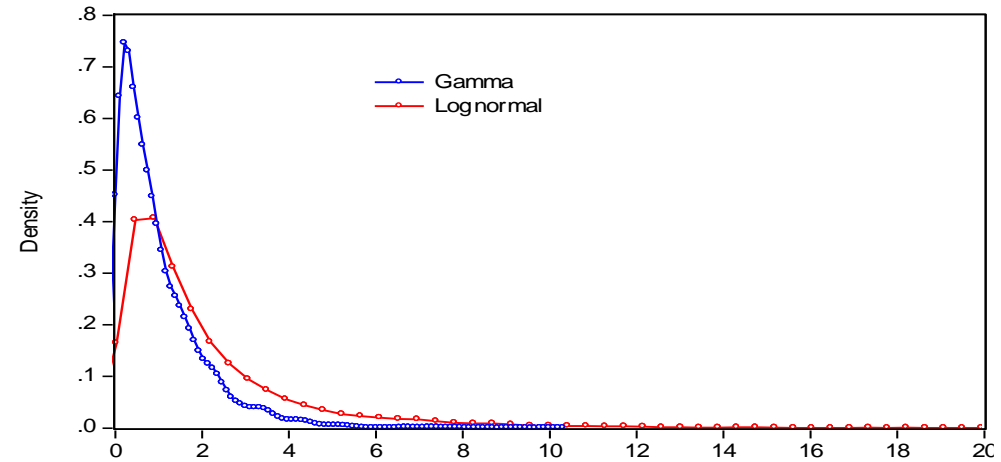
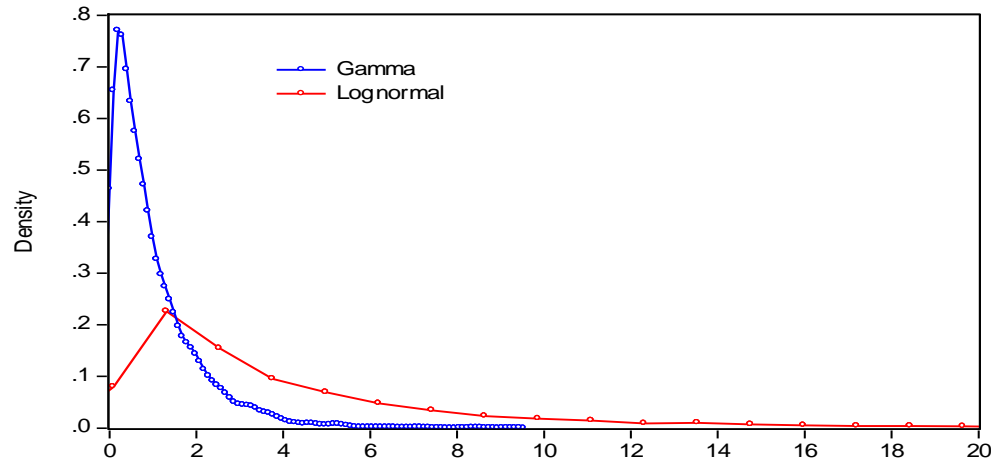


Según experiencia, la distribución es similar entre los distintos rangos establecidos, destacando su relación directa con el nivel de ingresos. Es decir, los años de experiencia son premiados por el mercado, lo que en promedio se traduce en mejores salarios; en línea con las habilidades que poseen en el desempeño de su labor y el mayor nivel de compromiso que adquieren con sus responsabilidades.



Índice de Remuneraciones

Simulación distribución ingresos



Gamma:

$$f(x, b, r) = \frac{b^{-r} x^{r-1} e^{-\frac{x}{b}}}{\Gamma(r)} ;$$

con $x \geq 0, b, r > 0$.

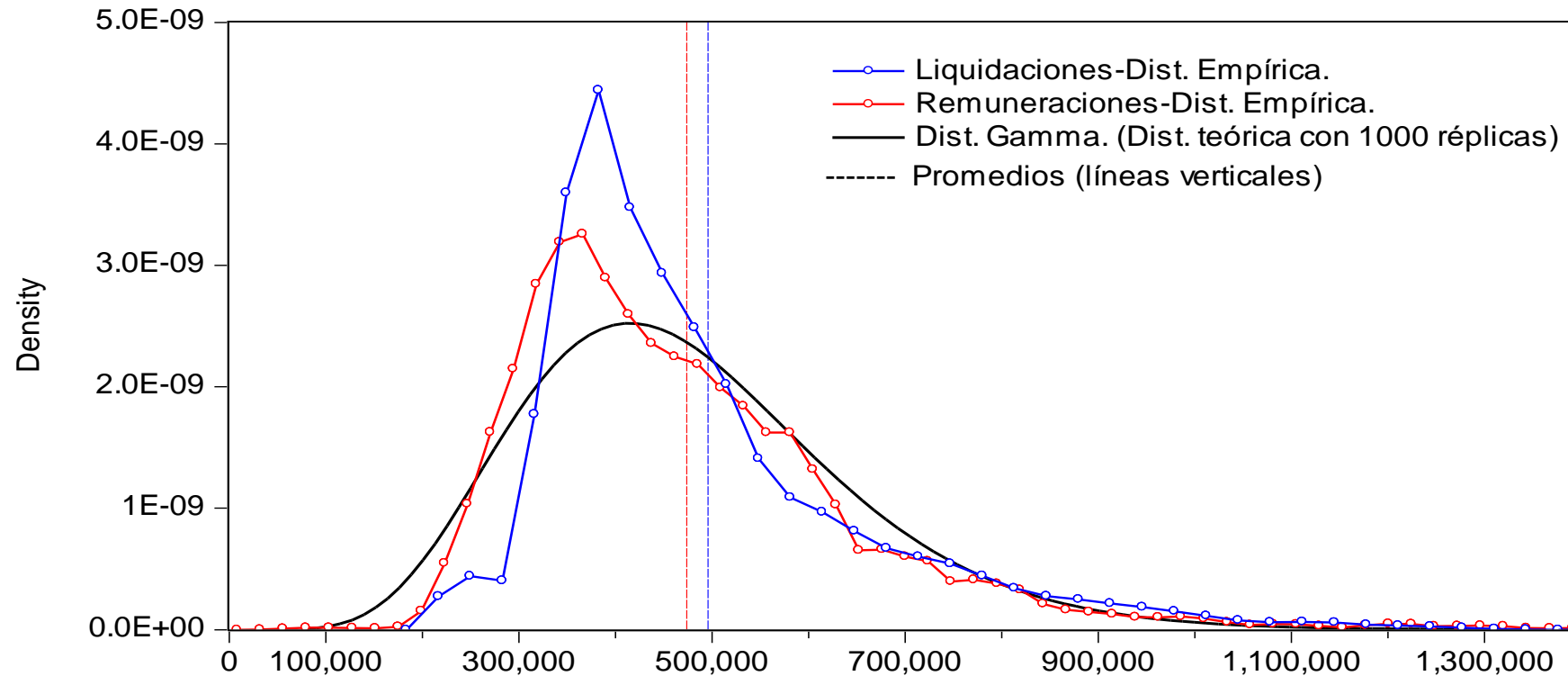
Log-normal:

$$f(x, m, s) = \frac{1}{x\sqrt{2\pi s^2}} e^{-\frac{(\log(x)-m)^2}{2s^2}} ;$$

con $x > 0, 0 < m < \infty, s > 0$.

Las funciones de densidad de probabilidad más utilizadas para describir la distribución del ingreso, son lognormal y gamma. Si bien ambas reflejan la asimetría y heterogeneidad de la distribución observada de la renta, la distribución Γ gamma podría reflejar mejor las desigualdades.

Distribución ingresos

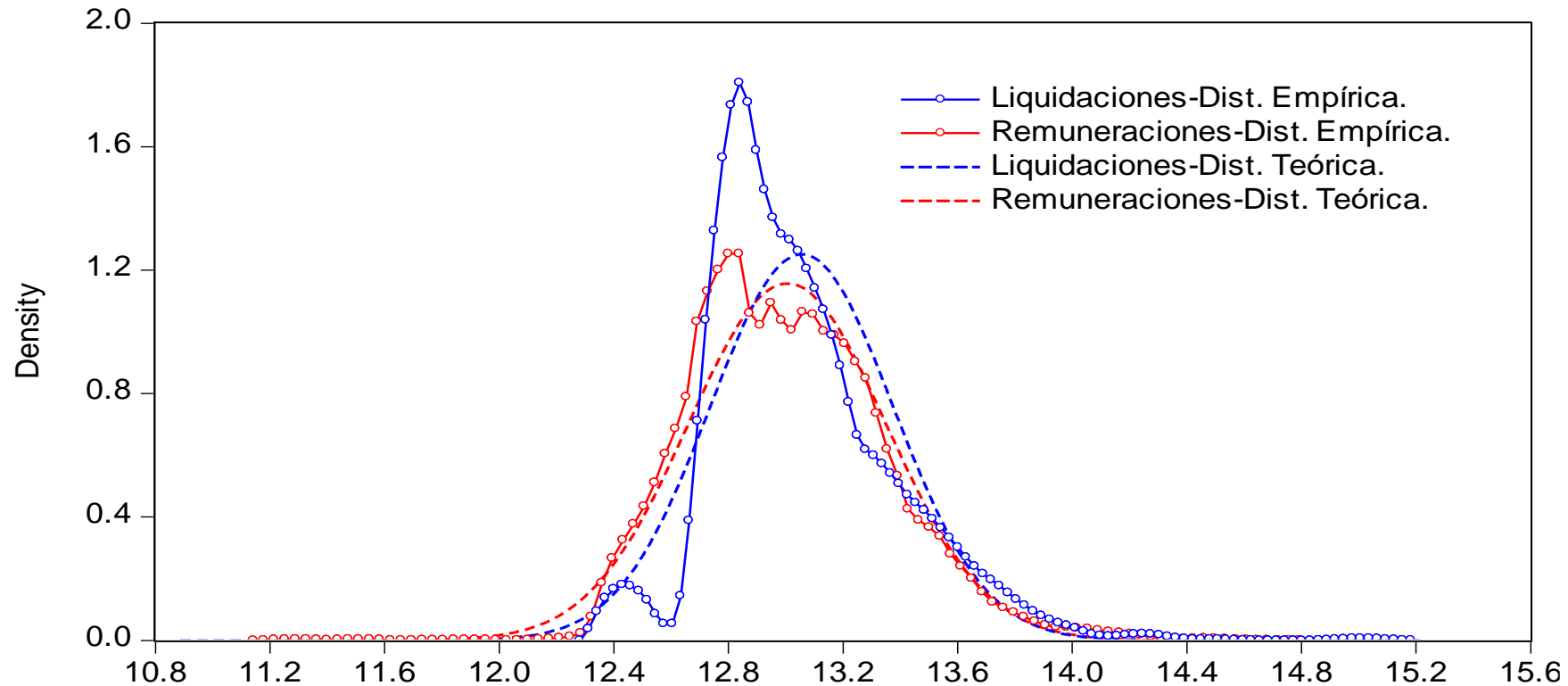


Nota: En el eje horizontal se encuentra el ingreso del trabajador del Sector Construcción; en el eje vertical se encuentran los valores de la función de densidad de probabilidad (Gamma). La distribución está basada en el Kernel de Epanechnikov con un ancho de banda de Silverman (1986).

Fuente: Elaboración propia.

En este caso, la distribución de las remuneraciones de los trabajadores de la construcción es similar a la obtenida de la base de liquidaciones. Como se puede notar, ambas distribuciones de ingreso son coherentes con la literatura especializada.

Distribución ingresos (continuación)



Nota: En el eje horizontal se muestra el logaritmo del ingreso del trabajador del Sector Construcción; en el eje vertical se encuentran los valores de la función de densidad de probabilidad (Log-normal). La distribución está basada en el Kernel de Epanechnikov con un ancho de banda de Silverman (1986).
Fuente: Elaboración propia.

No obstante, al tomar logaritmo a ambas medidas de ingreso, las distribuciones observadas se asemejan a una lognormal. Utilizaremos esta distribución, puesto que facilita la interpretación de los supuestos clásicos en un modelo lineal de regresión.

Modelo Econométrico

$$\ln(Rem_i) = \gamma_0 + \gamma_1 educ_i + \gamma_2 exp_i + \gamma_3 exp_i^2 + \varepsilon_i$$

$$\ln(Rem_i) = \left\{ \begin{array}{l} \gamma_0 + \gamma_1 educ_i + \gamma_2 exp_i + \gamma_3 exp_i^2 + \sum \gamma_{4k} Zona_i \\ + \sum \gamma_{5l} Ofic_i + \sum \gamma_{6m} Sector_i + \gamma_7 Gen_i + \dots + u_i \end{array} \right.$$

- Teoría de J. Mincer (1974)
- Similar a los precios hedónicos

La regresión (esperanza condicional de la renta) puede interpretarse como la valoración (disposición a pagar) del empleador a las potenciales capacidades del trabajador (basada en sus características) y las características del tipo de obra.

Modelo Econométrico (continuación)

$$I_{it}^{Laspeyres} = \frac{E(Rem_{it}/\bar{X}_0, d_i, \Theta_t)}{E(Rem_{it}/\bar{X}_0, d_i, \Theta_0)}$$

$$I_{it}^{Paasche} = \frac{E(Rem_{it}/\bar{X}_t, d_i, \Theta_t)}{E(Rem_{it}/\bar{X}_t, d_i, \Theta_0)}$$

$$I_{it}^{Fisher} = \left(I_{it}^{Laspeyres} I_{it}^{Paasche} \right)^{1/2}$$

- Modelo de Precios Hedónicos (Ridker y Henning, 1967)
- Periodo Base: Encuesta Remuneraciones Abril 2016

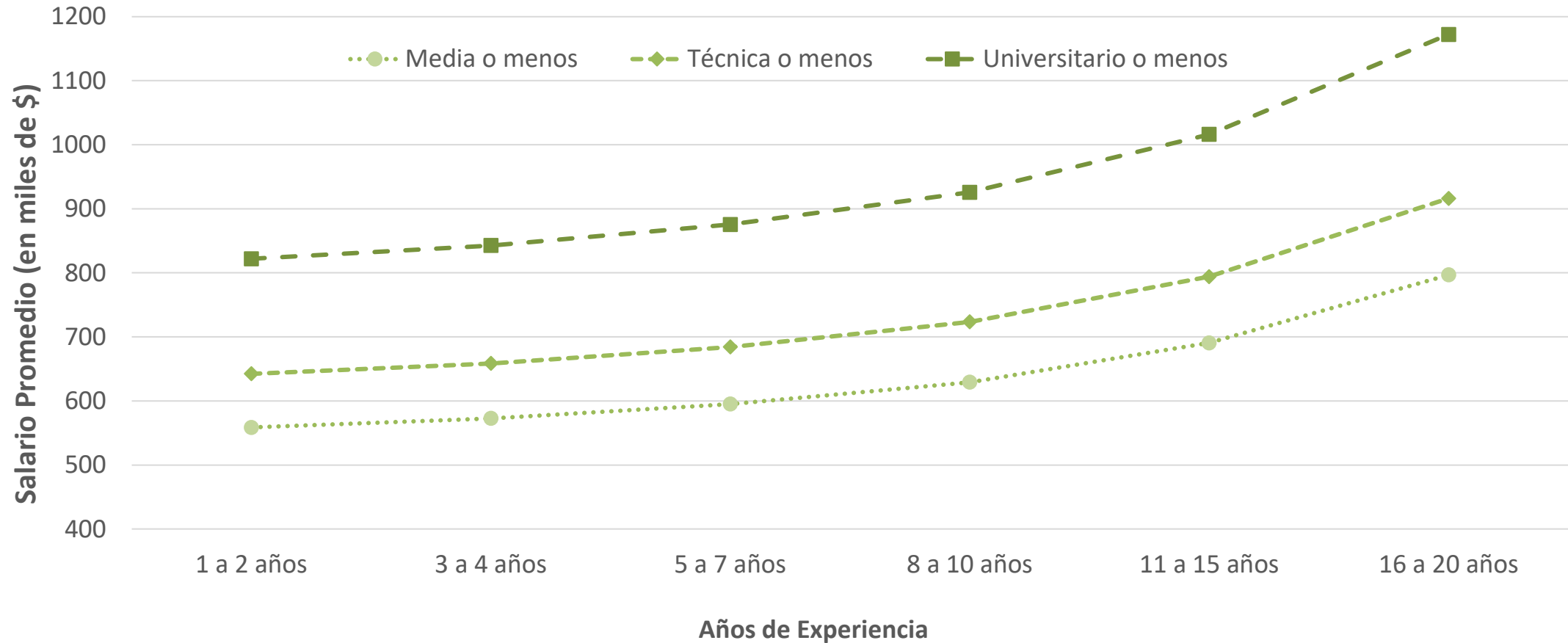
Índice de Remuneraciones

Índice de Fisher



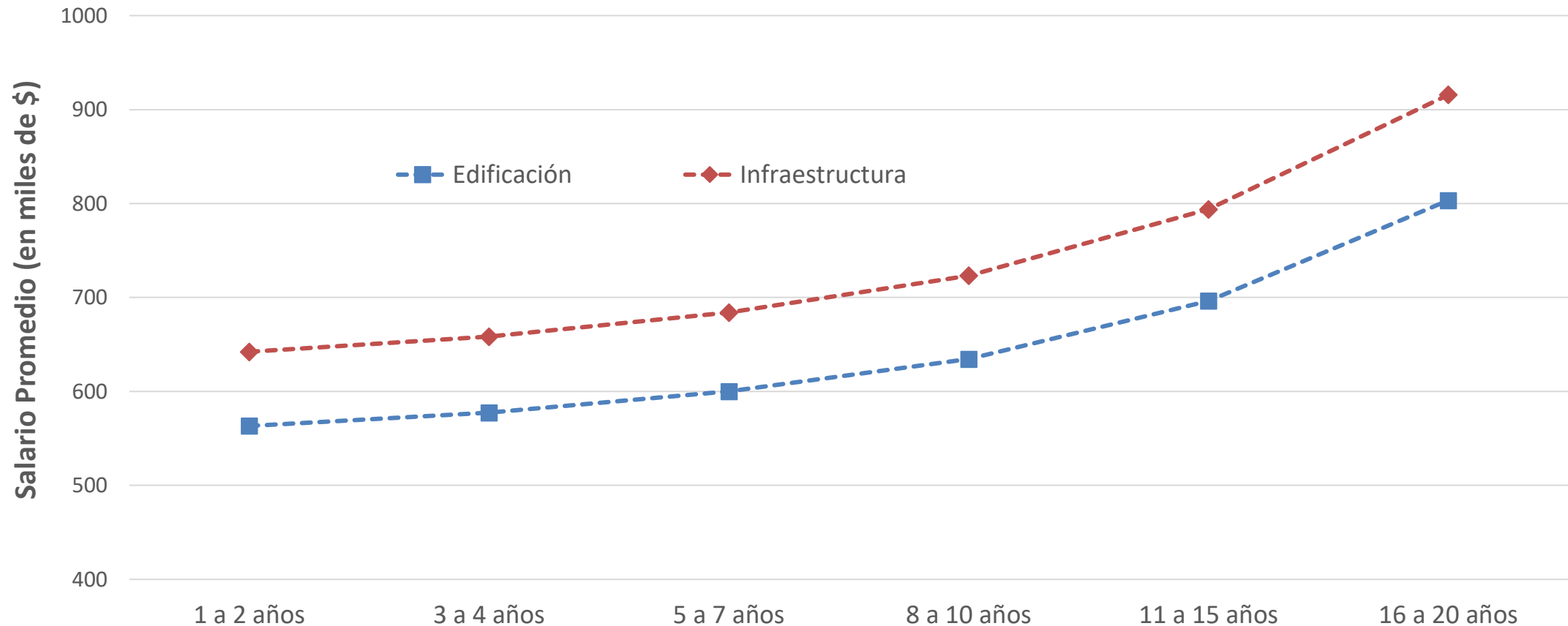
Según el índice de Fisher, que corrige por las características de los trabajadores y por tipo de obra, la variación anual del indicador es 6,5%. Por otra parte, sin corregir por estos factores, el crecimiento es 11,2%.

Salario promedio por educación, según años de experiencia



Se observa que un trabajador que posee estudios de nivel técnico o menos percibe, en promedio, un salario 38% menor respecto de un trabajador con un mayor nivel de educación.

Salario promedio por sector económico, según años de experiencia



Se observa que un trabajador que pertenece al sector infraestructura percibe, en promedio, un salario 14% mayor respecto de un trabajador que se desempeña en la edificación.



Comentarios finales

...

Comentarios

1. En general, la información es consistente con los resultados previos y con los datos de la base *liquidaciones*, lo cual permite validar la **robustez** de los resultados.
2. La encuesta de *remuneraciones* permite una correcta identificación de los **determinantes del salario** de las personas, según características personales y laborales (edad, educación y experiencia, por ejemplo).
3. Si bien los beneficios adicionales (bonos y asignaciones) sólo son determinados de forma **cualitativa** en la encuesta de *remuneraciones*, el salario promedio declarado por los trabajadores es consistente con lo observado en la base *liquidaciones*, que contiene un análisis cuantitativo.

(2) Esto, dato que la encuesta de *remuneraciones* contiene mayor información sobre las características de los trabajadores del sector, respecto de la base de *liquidaciones*.

...

Comentarios

4. Si bien la mayoría de los trabajadores gana más que el salario mínimo (\$500.000), más de la mitad de ellos recibe un **salario menor al promedio** de la muestra (\$691.465). Considerando bonos y asignaciones, el salario promedio aumenta entre 31% y 37%, para edificación e infraestructura, respectivamente.
5. Según oficio, gran parte de los trabajadores se desempeña en labores asociadas a **ayudante** (8%), **jornal** (25%) o **maestro** (43%). Ellos, en promedio, reportan los sueldos más bajos.
6. La participación promedio (2016–2023) femenina alcanza 17%, y percibe un salario promedio 4,4% menor respecto de los hombres en **igualdad de características** (edad, nivel educativo y experiencia laboral).

...

Comentarios

7. Respecto de la edad, se observa una distribución similar de trabajadores en el tramo entre **20 y 59 años**, en donde además se registra el mayor nivel de ingreso.
8. Aquellos **estudios de formación superior** finalizados (técnico o universitario) reportan un ingreso promedio mayor respecto de aquellos niveles incompletos. De manera similar, el **nivel de experiencia** en el rubro se encuentra directamente relacionado con el nivel de ingresos

...

Comentarios

9. Del **índice de remuneraciones** se observa que las remuneraciones crecieron 6,5% en términos anuales. En tanto, en comparación con el registro de la encuesta previa (octubre 2023), se registró un alza de 3,5% en el margen.
10. Según años de experiencia, un trabajador del sector infraestructura percibe un salario promedio 14% mayor en comparación con un trabajador de características similares en edificación. En tanto, según los niveles de educación observados, la brecha aumenta a un rango entre 28% y 47%.



ÍNDICE DE REMUNERACIONES DEL SECTOR CONSTRUCCIÓN

Gerencia de Estudios y Políticas Públicas

Julio 2024